

# إحصاء حوادث المرور المسجلة لسنة 2016

مديرية إحصاءات النقل والاتصالات  
آيار 2016

رقم الصفحة	العنوان
1	مقدمة
1	آلية جمع البيانات
2	أهم المؤشرات
3	التوصيات
4	جدول (1) : المؤشرات الرئيسية لإحصاء حوادث المرور المسجلة للسنوات 2012 - 2016 .
5	جدول (2) : إجمالي المؤشرات الرئيسية لإحصاء حوادث المرور المسجلة لسنة 2016 .
6	جدول (3) : مؤشرات لاعداد الحوادث المرورية واعداد الوفيات والجرحى ونسب التغير السنوي للسنوات 2012-2016.
7	جدول (4) : عدد الوفيات والجرحى لحوادث المرور حسب طبيعة الحادث والجنس لسنة 2016.
8	جدول (5) : درجة اصابة الاشخاص لسنتي 2015 - 2016
9	جدول (6) : عدد حوادث المرور حسب المحافظة وصنف الطريق لسنة 2016 .
10	جدول (7) : عدد حوادث المرور المسجلة حسب المحافظة وطبيعة الحادث لسنة 2016 .
13	جدول (8) : عدد حوادث المرور المسجلة حسب الأشهر وطبيعة الحادث لسنة 2016 .
14	جدول (9) : مقارنة بين عدد الحوادث المرورية وضحاياها لسنتي 2015 - 2016
16 - 15	جدول (10) : عدد حوادث المرور المسجلة حسب طبيعة الحادث والمحافظة وخطورة الحادث لسنة 2016 .
17	جدول (11) : عدد حوادث المرور المسجلة حسب المحافظة وخطورة الحادث لسنة 2016 .
18	جدول (12) : عدد حوادث المرور المسجلة حسب المحافظة واسباب الحادث لسنة 2016 .
19	جدول (13) : عدد حوادث المرور المسجلة حسب المحافظة ووقت حصول الحادث ( حالة الضياء ) لسنة 2016 .
20	جدول (14) : عدد الوفيات والجرحى لحوادث المرور المسجلة حسب المحافظات لسنتي 2015 - 2016.
23	جدول (15) : عدد الوسائط المشتركة في حوادث المرور المسجلة حسب المحافظة ونوع الوسائط لسنة 2016 .
24	جدول (16) : عدد السواق المشتركين في حوادث المرور المسجلة حسب المحافظة والفئات العمرية لسنة 2016 .
26	جدول (17) : عدد الوفيات بسبب حوادث المرور المسجلة حسب طبيعة الحادث والفئات العمرية لسنة 2016 .
27	جدول (18) : عدد الوفيات بسبب حوادث المرور المسجلة حسب طبيعة الحادث والحالة العلمية لسنة 2016 .
29 - 28	جدول (19) : عدد الوفيات لحوادث المرور المسجلة حسب المحافظة وطبيعة الحادث والجنس لسنة 2016 .
31 - 30	جدول (20) : عدد الجرحى لحوادث المرور المسجلة حسب المحافظة وطبيعة الحادث والجنس لسنة 2016 .
32	جدول (21) : عدد حوادث المرور المسجلة نتيجة الاصطدام حسب الاشهر واسباب الحادث لسنة 2016 .
34 - 33	جدول (22) : عدد السواق المعومين المشتركين حسب المحافظات وحزام الامان ودرجة الاصابة لسنة 2016 .
35	جدول (23) : توزيع حوادث المرور المسجلة حسب خصائص الطريق لسنة 2016 .
36	جدول (24) : عدد الوفيات بسبب حوادث المرور المسجلة حسب طبيعة الحادث والجنسية والحالة الزوجية لسنة 2016 .
	الاشكال البيانية
4	شكل (1) : عدد حوادث المرور المسجلة للسنوات 2012-2016 .
6	شكل (2) : عدد الوفيات والجرحى للسنوات 2012-2016 .
10	شكل (3) : عدد الحوادث المسجلة حسب المحافظة لسنة 2016 .
25	شكل (4) : عدد السواق المشتركين في حوادث المرور المسجلة حسب المحافظة لسنة 2016 .
25	شكل (5) : عدد الوفيات بسبب حوادث المرور المسجلة حسب الفئات العمرية لسنة 2016 .
27	شكل (6) : عدد الوفيات بسبب حوادث المرور المسجلة حسب الحالة العلمية لسنة 2016 .
	الخرائط
12 - 11	خارطة (1) : عدد الحوادث المسجلة حسب المحافظات وطبيعة الحادث في العراق لسنة 2016
22 - 21	خارطة (2) : عدد الوفيات والجرحى لحوادث المرور المسجلة حسب محافظات العراق لسنة 2016

## مقدمة

يصدر الجهاز المركزي للإحصاء تقرير سنوي عن حوادث المرور المسجلة في مراكز الشرطة التابعة لجميع المحافظات عدا إقليم كردستان ومحافظة نينوى والانبار وبالتنسيق مع وزارة الداخلية .  
ان اصابات حوادث المرور ذات خطورة كبيرة وتضاهي عمليات الارهاب الحالية ، إذ أنها آفة تشكل هاجسا وقلقا لكافة أفراد المجتمع واصبحت احد المشكلات التي تستنزف الموارد المادية وما تتكبدته من مشاكل اجتماعية وخسائر في الطاقات البشرية مما يؤثر على مقومات الحياة التي فيها العنصر البشري هو اساس المجتمع واصبح من اللازم العمل على ايجاد الحلول والاقتراحات ووضعها موضع التنفيذ للحد من هذه الحوادث أو على اقل تقدير معالجة اسبابها والتخفيف من اثارها السلبية والتعرف على اهم العناصر التي تشترك وتسبب في وقوع الحوادث المرورية ومنها السائق ، والطريق ، والمركبة ... الخ من الأسباب المتعددة .  
إن منظمة الصحة العالمية تسعى إلى توفير مؤشرات عن إجمالي الحالات المميتة والإصابات والجرحى نسبة لعدد السكان والمركبات المتوفرة في ذلك البلد ، ويسعى الجهاز المركزي للإحصاء إلى توفير مؤشرات عن الحوادث المميتة إثناء الحادث أو بعد وقوعه لوجود حالات وفاة بعد وقوع الحادث تحدث في المستشفى ( حالات الإصابات الخطيرة ) لذا نهيب بوزارة الصحة التعاون مع وزارتي التخطيط والداخلية والاهتمام والتنسيق مع الجهاز المركزي للإحصاء باعتباره الجهة المصدرة للبيانات ورفدها بحالات الوفاة التي تحصل بعد وقوع الحادث ليتسنى لنا استخراج مؤشرات حسب التوصيات الدولية .

## آلية جمع البيانات

يتم جمع واستيفاء البيانات بالتنسيق مع وزارة الداخلية / وكالة الوزارة لشؤون الشرطة / مديرية الإحصاء الجنائي ، ومن خلال المتابعة المكتبية والميدانية يتم الاتفاق على البيانات المستلمة للوصول إلى المؤشرات التي ستضمن التقرير النهائي عن الحوادث المرورية التي تسجل في مراكز الشرطة تبعاً لأرقام هذه المراكز والوحدة الجغرافية التابعة لها ولعموم محافظات العراق عدا إقليم كردستان وحسب المؤشرات المطلوبة من قبل مديرية إحصاءات النقل والاتصالات بحيث تكون البيانات مستوفية كافة المحافظات الاتحادية وحسب أشهر السنة بالإضافة إلى خطورة الحادث ونوع الطريق ... الخ من المؤشرات المتوفرة في متن التقرير استناداً إلى التوصيات الدولية ووفق الجداول التي تصممها المديرية لئتم استيفاؤها بالبيانات من قبل الجهة المذكورة أعلاه وبعد ملئها ترسل إلى مقر الجهاز المركزي للإحصاء / مديرية إحصاءات النقل والاتصالات التي تقوم بدورها بتدقيق البيانات المستلمة واستخراج المؤشرات النهائية وإصدار التقرير السنوي عن إحصاء حوادث المرور .

## أهم المؤشرات وتحليل النتائج الإحصائية

1- بلغ عدد حوادث المرور المسجلة ( 8763 ) حادث خلال سنة 2016 كما مبين في جدول رقم ( 2 ) منها ( 2203 ) حادث مميت بنسبة ( 25.1% ) وغير مميت ( 6560 ) حادث وبنسبة ( 74.9% ) مقابل ( 8836 ) حادث في سنة 2015 وبانخفاض مقداره ( 0.83% ) وكما مبين في جدول رقم ( 1 ) .

2- صنفت الحوادث المسجلة ( 8763 ) حادث حسب صنف الطريق حيث إن أكثر عدد الحوادث التي حدثت هي على الطريق الرئيسي وعددها ( 4462 ) حادث بنسبة ( 50.9% ) من إجمالي الحوادث لسنة 2016 وعلى الطريق الفرعي عددها ( 2072 ) حادث بنسبة ( 23.6% ) يليه على الطريق السريع ( 1767 ) حادث بنسبة ( 20.2% ) واقل الحوادث ظهرت على الطريق الريفي وعددها ( 462 ) حادث بنسبة ( 5.3% ) من المجموع الكلي للحوادث وكما مبين في جدول رقم ( 6 ) .

3- سجلت حوادث الاصطدام أعلى نسبة خلال سنة 2016 وبلغت ( 4242 ) حادث بنسبة ( 48.4% ) من مجموع الحوادث تليها حوادث الدهس ( 3431 ) حادث بنسبة ( 39.2% ) ثم حوادث الانقلاب ( 946 ) حادث بنسبة ( 10.8% ) إما الأخرى ( 144 ) حادث بنسبة ( 1.6% ) وكما مبين في جدول رقم ( 8 ) .

4 - خلال سنة 2016 سجل أعلى شهر في وقوع الحوادث المرورية في شهر تشرين الثاني والبالغ عددها ( 1024 ) حادث بنسبة ( 11.7 % ) من إجمالي الحوادث يليها الحوادث التي وقعت خلال شهر أيلول وعددها ( 816 ) حادث بنسبة ( 9.3 % ) يليها شهر تشرين الأول وعددها ( 734 ) حادث بنسبة ( 8.4 % ) من إجمالي الحوادث ، إما بقية الأشهر الأخرى فبلغ مجموع حوادثها حسب الأشهر المتبقية ( 6189 ) حادث بنسبة ( 70.6 % ) من إجمالي الحوادث وكما مبين في جدول رقم ( 8 ) ومن الجدير بالذكر إن سبب هذا الارتفاع والزيادة في الحوادث الواقعة خلال الأشهر الثلاثة المذكورة أعلاه تعزى إلى بدأ الدوام الرسمي في المدارس والجامعات مما يؤثر على الكثافة المرورية في الشوارع وهو يعتبر سبب آخر إضافة إلى الأسباب المذكورة في التقرير والتي أدت إلى وقوع الحوادث حسب أصناف الطرق المذكورة .

5- أظهرت نتائج تقرير سنة 2016 إن السائق هو السبب الرئيسي وأعلى مسبب في وقوع الحوادث حيث سجل عدد الحوادث بسبب السائق ( 6693 ) ونسبة ( 76.3 % ) من إجمالي الحوادث البالغ عددها ( 8763 ) حادث يليها بسبب السيارة ( 984 ) حادث بنسبة ( 11.2 % ) يليها بسبب الطريق ( 567 ) حادث بنسبة ( 6.5 % ) إما بقية الأسباب فقد بلغ مجموعها ( 519 ) حادث بنسبة ( 5.9 % ) من المجموع الكلي للحوادث وكما مبين في جدول رقم ( 12 ) .

6- سجلت عدد الحوادث حسب حالة الضياء الواقعة خلال النهار ( 5664 ) حادث وهي الأعلى وذلك بسبب الكثافة المرورية خلال هذا الوقت ونسبة مقدارها ( 64.6 % ) من مجموع عدد الحوادث يليها الحوادث التي وقعت في الليل وعددها ( 1166 ) حادث بنسبة ( 13.3 % ) ويليهما خلال الغروب ( 1104 ) حادث بنسبة ( 12.6 % ) وخلال الشروق ( 829 ) حادث بنسبة ( 9.5 % ) من المجموع الكلي للحوادث والبالغ عددها ( 8763 ) حادث خلال سنة 2016 وكما مبين في جدول رقم ( 13 ) .

7- تبين ان عدد السواق المشتركين في الحوادث ( 11483 ) سائق خلال سنة 2016 حيث سجل ( 2486 ) سائق مشترك في الحوادث ضمن الفئة العمرية من ( 30 – 35 ) سنة ونسبة مقدارها ( 21.6 % ) وتمثل أعلى نسبة للسواق المشتركين في الحوادث يليها الفئة العمرية من ( 24 – 29 ) سنة فعدد السواق المشتركين في الحوادث ( 2353 ) سائق ونسبة ( 20.5 % ) ويليهما الفئة العمرية من ( 18 – 23 ) عدد السواق المشتركين في الحوادث فيها ( 2125 ) سائق ونسبة ( 18.5 % ) إما بقية الفئات العمرية فمجموع سواقها المشتركين بالحوادث وعددهم ( 4519 ) سائق بنسبة ( 39.4 % ) من المجموع الكلي للسواق المشتركين في حوادث المرور وكما مبين في جدول رقم ( 16 ) .

8- سجلت عدد ضحايا حوادث المرور ( الوفيات ) حسب الجنس خلال سنة 2016 ( 2531 ) قتيل منهم الذكور ( 1985 ) قتيل بنسبة ( 78.4 % ) والإناث ( 546 ) قتيل بنسبة ( 21.6 % ) من المجموع الكلي للوفيات وكما مبين في جدول رقم ( 19 ) .

9- بلغ عدد الجرحى ( الإصابات ) لحوادث المرور المسجلة حسب الجنس خلال سنة 2016 ( 9016 ) شخص منهم ( 7453 ) ذكور ونسبة ( 82.7 % ) و ( 1563 ) إناث ونسبة ( 17.3 % ) من المجموع الكلي للجرحى وكما مبين في جدول رقم ( 20 ) .

10- عدد حوادث الاصطدام المسجلة حسب أسباب الحادث ( 4242 ) حادث خلال سنة 2016 منها ( 3008 ) حادث بسبب السيارة المتحركة ونسبة ( 70.9 % ) من مجموع حوادث الاصطدام تليها بسبب الدراجة النارية ( 746 ) حادث بنسبة ( 17.6 % ) و ( 248 ) حادث اصطدام بسبب سيارة واقفة بنسبة ( 5.8 % ) إما بقية الأسباب بلغ مجموعها ( 240 ) حادث بنسبة ( 5.7 % ) وكما مبين في جدول رقم ( 21 ) .

11- أظهرت النتائج عدد السواق المعلومين المشتركين في الحوادث ( 11483 ) سائق خلال سنة 2016 منهم ( 2793 ) سائق مرتدي حزام الأمان بنسبة ( 42.3% ) و ( 6378 ) سائق غير مرتدي حزام الأمان بنسبة ( 55.5% ) و ( 2312 ) سائق لا يوجد حزام الأمان في سيارته بنسبة ( 20.1% ) وكما مبين في جدول رقم ( 22 ) .

12- بلغ توزيع حوادث المرور المسجلة وبالغاة عددها ( 8763 ) حادث خلال سنة 2016 منها ( 6350 ) حادث على الطريق المستوي وبنسبة ( 72.5% ) و ( 1736 ) حادث على الطريق المستقيم وبنسبة ( 19.8% ) و ( 247 ) حادث على الطريق قوس اعتيادي بنسبة ( 2.8% ) اما بقية أنواع خصائص الطريق بلغ مجموع الحوادث فيها ( 430 ) حادث بنسبة ( 4.9% ) وكما مبين في جدول رقم ( 23 ) .

13- سجلت عدد ضحايا حوادث المرور ( الوفيات ) حسب الجنسية والحالة الزوجية ( 2531 ) حالة وفاة خلال سنة 2016 منهم ( 1300 ) متزوج بنسبة ( 51.4% ) يليها ( 755 ) اعزب بنسبة ( 29.8% ) و ( 418 ) طفل بنسبة ( 16.5% ) ثم ( 34 ) أرمل بنسبة ( 1.3% ) ثم ( 24 ) مطلق بنسبة ( 1% ) من المجموع الكلي للوفيات وكما مبين في جدول رقم ( 24 ) .

### التوصيات

من خلال مؤشرات حوادث المرور ولأجل الحد من هذه الحوادث المرورية نوصي بما يلي :-

- 1 - التأكيد على وضع ضوابط مشددة على منح أجازة السوق وتجاوز السرعة و استخدام أحزمة الأمان والقيادة تحت تأثير الكحول وضرورة استخدام كراسي وأحزمة الأطفال .
- 4- الحد من الاستيراد العشوائي للسيارات وتطوير النقل العام من خلال التقليل من التقاطعات ذات المستوى الواحد وإنشاء الإنفاق والجسور .
- 3- إنشاء إشارات مرور ضوئية ذكية ومراقبة السرعة بواسطة الرادار .
- 4- إنشاء جسور إضافية للتقليل من ازدحامات السيارات وتوسيع الشوارع .
- 5- إلزام سائق الدراجة البخارية ارتداء الخوذة لتقليل من حالات الوفاة والإصابات الخطرة .
- 6- تقليل حجم المساحات الدائرية أو تقطيعها وتقليص الجزرات الوسطية لغرض توسيع الشوارع لتجنب حوادث السيارات ولإستيعاب أكبر عدد ممكن من السيارات لكون الشوارع والجزرات الوسطية والمساحات الدائرية ( فلكه ) لا زالت على الطراز القديم .
- 7- الإكثار من الإشارات المرورية خاصة بالطرق المزدحمة .
- 8- تسقيط سيارات الموديلات القديمة وتحديد الموديلات الساقطة حسب سنة الصنع وحالة السيارة .
- 9- النظر بخطط السكك الحديدية في داخل شوارع المدينة .

المؤشرات الرئيسية لاحصاء حوادث المرور المسجلة للسنوات 2012 - 2016

Main indicators of traffic accidents recorded for 2012-2016.

Table (1)

جدول (1)

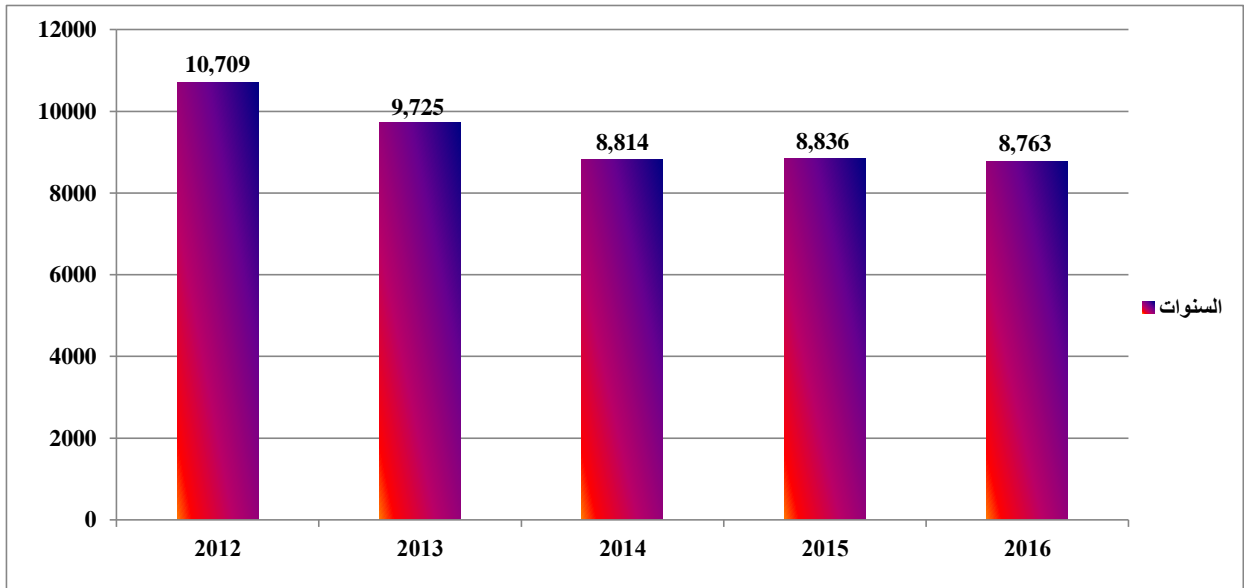
عدد الجرحى Injuries	عدد الوفيات Deaths	عدد الحوادث No. of accident	السنة year
11,009	3,132	10,709	2012
10,694	2,951	9,725	2013
9,210	2,769	8,814	2014
9,429	2,514	8,836	2015
9,016	2,531	8,763	2016
-4,4	0,68	-0,83	نسبة التغير لسنتي Change rate for % 2016 - 2015

عدد حوادث المرور المسجلة للسنوات 2012 - 2016

The number of traffic accidents recorded for 2012 - 2016

Figure (1)

شكل (1)



اجمالي المؤشرات الرئيسية لاحصاء حوادث المرور المسجلة لسنة 2016

Total Main Indicators of traffic accidents for 2016.

Table ( 2 )

جدول ( 2 )

عدد الحوادث حسب اسباب الحادث	عدد الحوادث حسب وقت حصول الحادث ( حالة الضياء )		عدد الحوادث حسب صنف الطريق		عدد حوادث المرور حسب الخطورة			التفاصيل
The number of accidents by causes of accident	The number of accidents by the time of accident		The number of accidents by type of road		The number of traffic accidents by gravity			
السبب	العدد	وقت حصول الحادث ( حالة الضياء )	العدد	صنف الطريق	المجموع	غير مميتة	مميتة	Details
Cause	Number	Time of accident	Number	Type of road	Total	Non -deadly	Deadly	
الطريق	829	شروق	1,767	سريع	4,242	3,462	780	الاصطدام
Road		Sunrise		Highway				Crash
السيارة	1,104	غروب	4,462	رئيسي	946	596	350	الانقلاب
Car		Sunset		Main				Overturn
السايق	5,664	نهار	2,072	فرعي	3,431	2,367	1,064	الدهس
Driver		Morning		Sub road				Run over
المشاة	1,166	ليل	462	ريفى	144	135	9	الآخرى
Walking		Night		Rural				Others
الركاب	8,763		8,763		8,763	6,560	2,203	المجموع
Passengers								Total
الآخرى								
Others								

مؤشرات لاعداد الحوادث المرورية واعداد الوفيات والجرحى ونسبة التغير السنوي للفترة ( 2012 - 2016 )

Indicators of traffic accidents numbers and the number of deaths and injuries and the rates of annual change for 2012-2016.

Table ( 3 )

جدول ( 3 )

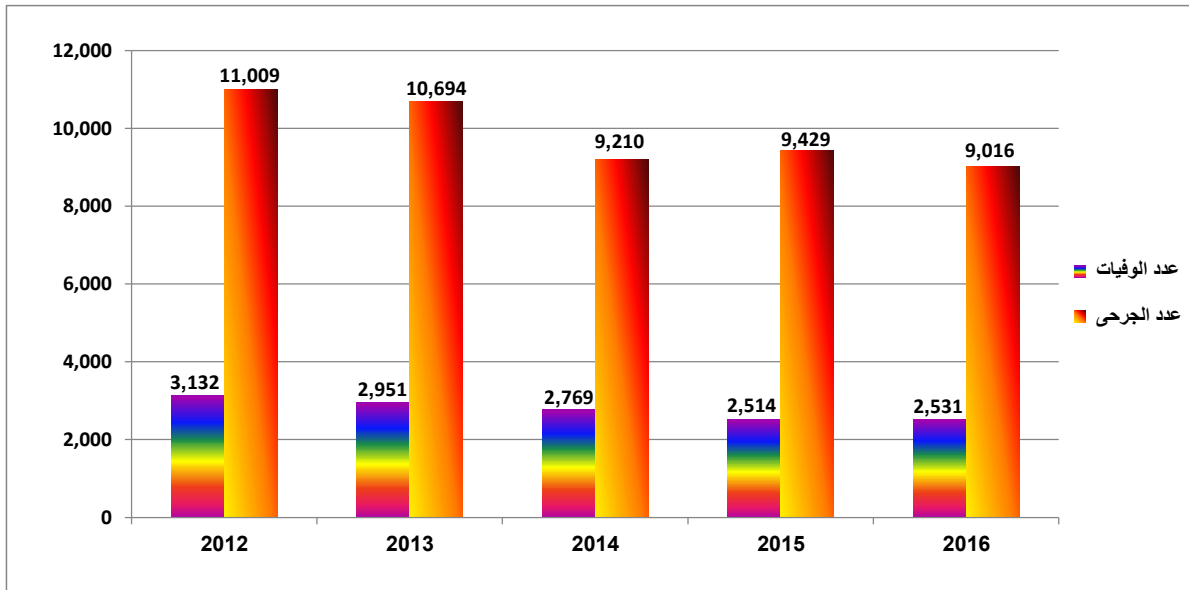
نسبة التغير السنوي %					السنة					التفاصيل
Annual change rates					Year					
2016	2015	2014	2013	2012	2016	2015	2014	2013	2012	Details
-0.8	0.3	-9.4	-9.2	10,709	8,763	8,836	8,814	9,725	10,709	عدد حوادث المرور No. of accident
0.68	-9.2	-6.2	-5.8	3,132	2,531	2,514	2,769	2,951	3,132	عدد الوفيات No. of Deaths
-4.4	2.4	-13.9	-2.9	11,009	9,016	9,429	9,210	10,694	11,009	عدد الجرحى No. of Injuries

عدد الوفيات والجرحى للسنوات 2012 - 2016

The number of deaths and injuries by years 2011 - 2015

Figure ( 2 )

شكل ( 2 )



عدد الوفيات والجرحى لحوادث المرور حسب طبيعة الحادث والجنس لسنة 2016

Number of deaths and injuries of traffic accidents according to the nature of the accidents and sex for 2016.

Table (4)

جدول ( 4 )

طبيعة الحادث Nature of Accident					الجنس	التفاصيل	
المجموع Total	اخرى Others	دهس Run over	انقلاب Overturn	اصطدام Crash		Details	
1,985	4	777	351	853	ذكور Males	الوفيات Mortality	
546	1	311	104	130	اناث Females		
2,531	5	1,088	455	983	المجموع Total		
1,709	23	496	289	901	ذكور Males	جروح خطيرة	الجرحى
401	7	163	77	154	اناث Females	serious injuries	
2,110	30	659	366	1,055	المجموع Total		
5,744	30	1,551	745	3,418	ذكور Males	جروح طفيفة	Injuries
1,162	7	333	229	593	اناث Females	light injuries	
6,906	37	1,884	974	4,011	المجموع Total		
7,453	53	2,047	1,034	4,319	ذكور Males	مجموع الجرحى Total of injuries	
1,563	14	496	306	747	اناث Females		
9,016	67	2,543	1,340	5,066	المجموع Total		

درجة اصابة الاشخاص لسنتي 2015 - 2016

The rate of people injury for 2015-2016

Table ( 5 )

جدول ( 5 )

نسبة التغير %	2016	2015	درجة الاصابة
change rate %			Injuries
0.68	2,531	2,514	الوفيات Mortality
-17.35	2,110	2,553	جروح خطيرة serious injuries
0.44	6,906	6,876	جروح طفيفة light injuries
-4.4	9,016	9,429	مجموع الجروح Total

عدد حوادث المرور المسجلة حسب المحافظة و صنف الطريق لسنة 2016

The number of traffic accidents by governorate and the type of road for 2016.

Table ( 6 )

جدول ( 6 )

المجموع Total	صنف الطريق Type of road				المحافظة Governorate
	ريفي Rural	فرعي Sub road	رئيسي Main	سريع Highway	
356	12	51	155	138	كركوك Kirkuk
441	23	82	260	76	ديالى Dyala
154	13	28	89	25	صلاح الدين Salah-Aideen
1,111	33	128	595	355	بغداد Baghdad
953	74	128	599	152	بابل Babylon
490	49	187	161	93	كربلاء Kerbela
1,054	67	124	538	325	النجف Al-Najaf
906	24	226	576	80	القادسية Al-Qadysia
357	36	83	202	36	المتن Al-muthanna
806	35	167	536	68	ذي قار Thi-qar
749	30	86	287	346	واسط Wasit
307	13	116	178	-	ميسان Missan
1,079	53	667	286	73	البصرة Basrah
8,763	462	2,072	4,462	1,767	المجموع Total
100	5.3	23.6	50.9	20.2	النسبة المئوية % Percentage %

\*تم استبعاد المحافظات ( نينوى ، والانبار ) بسبب الظروف الامنية

عدد حوادث المرور المسجلة حسب المحافظة وطبيعة الحادث لسنة 2016

The number of recorded traffic accidents by governorate and the nature of the accident for 2016.

جدول ( 7 ) Table ( 7 )

النسبة المئوية %	المجموع	طبيعة الحادث				المحافظة
		اخرى	دهس	انقلاب	اصطدام	
Percentage%	Total	Others	Run over	Overturn	Crash	Governorate
4.1	356	3	117	65	171	كركوك Kirkuk
5.0	441	7	122	51	216	ديالى Dyala
1.8	154	-	54	37	63	صلاح الدين Salah-Aideen
12.7	1,111	-	625	66	420	بغداد Baghdad
10.9	953	1	357	99	496	بابل Babylon
5.6	490	1	319	13	157	كربلاء Kerbela
12.0	1,054	-	480	47	527	النجف Al-Najaf
10.3	906	56	255	125	470	القادسية Al-Qadysia
4.1	357	-	117	55	185	المتن Al-muthanna
9.2	806	-	280	122	404	ذي قار Thi-qar
8.5	749	-	211	136	402	واسط Wasit
3.5	307	74	81	43	109	ميسان Missan
12.3	1,079	2	413	87	577	البصرة Basrah
100	8,763	144	3,431	946	4,242	المجموع Total

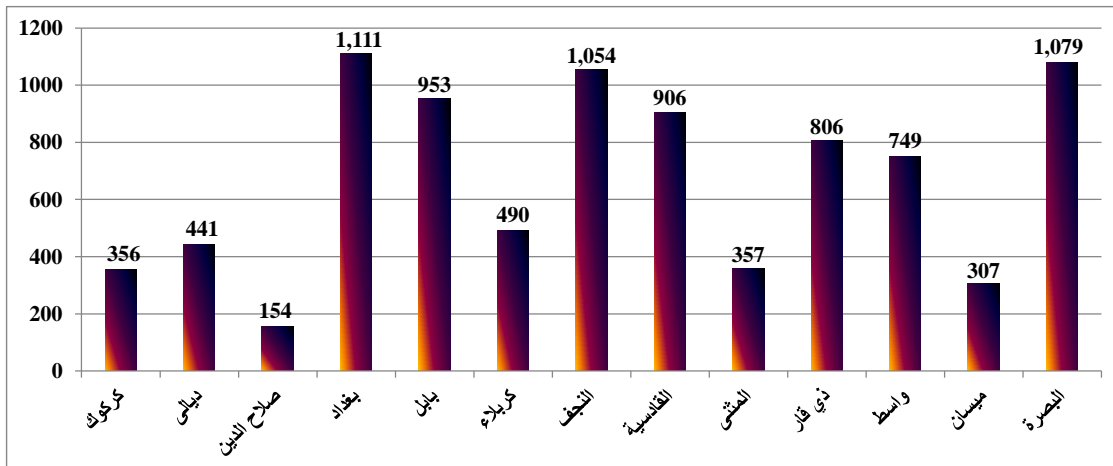
يتم استبعاد المحافظات ( نينوى ، والانبار ) بسبب الظروف الامنية

عدد الحوادث المسجلة حسب المحافظة لسنة 2015

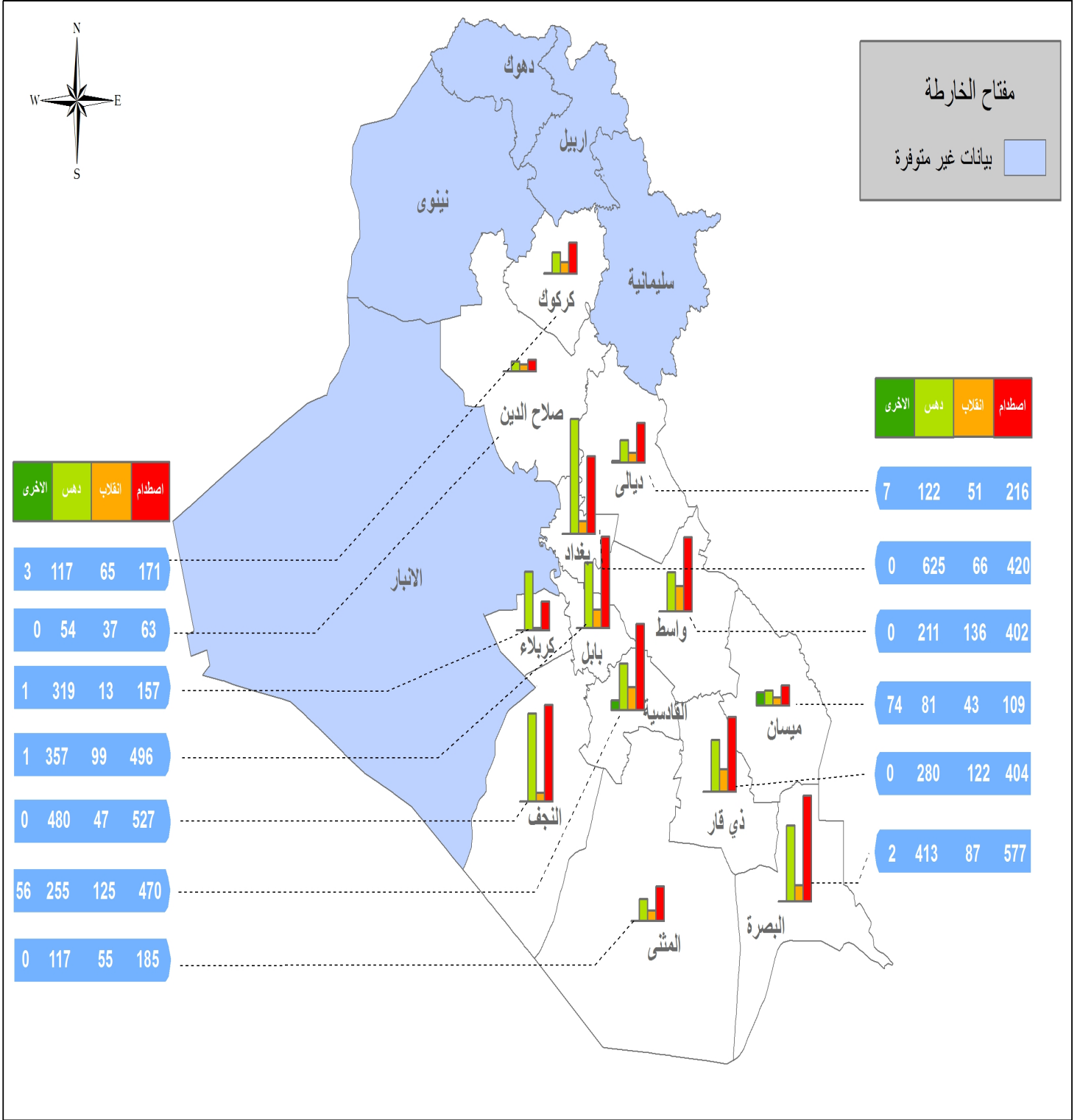
The number of accidents recorded by The governorate for 2015

Figure ( 3 )

شكل ( 3 )



# عدد الحوادث المسجلة حسب المحافظات وطبيعة الحادث في العراق لسنة 2016



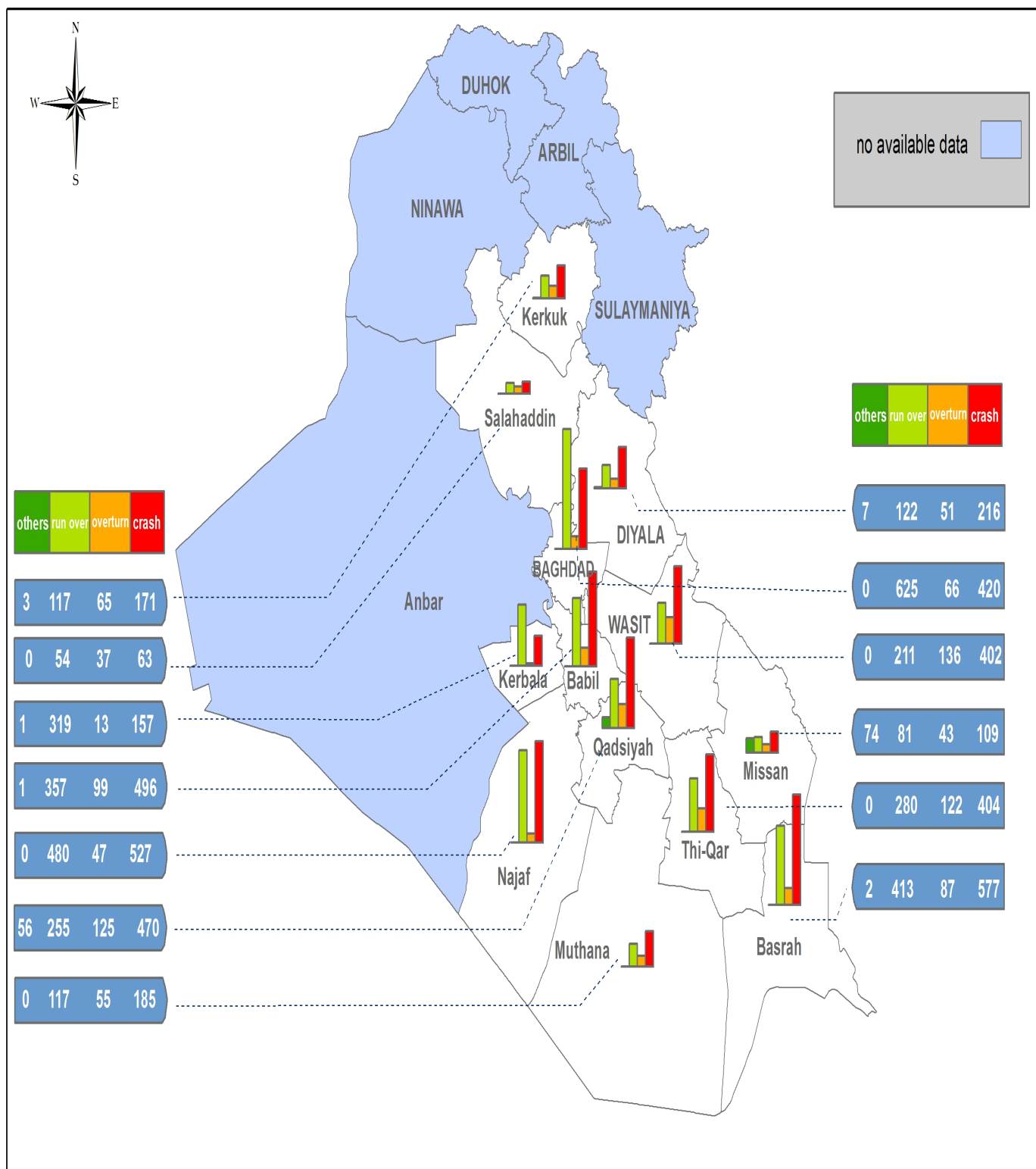
1:6,000,000

0 100 200 400 600 800 Kilometers

انتاج مركز نظم المعلومات الجغرافية  
المصدر: مديرية احصاء النقل والاتصالات  
لا تعتمد هذه الخريطة كوثيقة رسمية بالنسبة للحدود الادارية وانما لأغراض التعداد فقط

# Number accident recorded by governorates and the accidents nature in Iraq for the year 2016

## nature in Iraq for the year 2016



Production GIS Center\ central statistical Organization  
 Source:Transport Statistics Directorate of Communicatations

note :-This map is not consider as an official document for administrative boundaries but for census only

عدد حوادث المرور المسجلة حسب الاشهر وطبيعة الحادث لسنة 2016

The number of traffic accidents recorded by months and the nature of the accident for 2016.

Table ( 8 )

جدول ( 8 )

المجموع Total	طبيعة الحادث Type of accident				الشهر Month
	اخرى Others	الدھس Run over	الانقلاب Overturn	الاصطدام Crash	
601	16	226	56	303	كانون الثاني January
716	21	303	70	322	شباط February
676	14	276	77	309	آذار March
713	16	276	92	329	نيسان April
727	10	287	77	353	أيار May
672	5	247	81	339	حزيران June
703	8	253	78	364	تموز July
678	8	239	94	337	آب August
816	8	287	92	429	أيلول September
734	10	286	68	370	تشرين الاول October
1,024	14	466	95	449	تشرين الثاني November
703	14	285	66	338	كانون الاول December
8,763	144	3,431	946	4,242	المجموع Total
100	1.6	39.2	10.8	48.4	النسبة المئوية % Percentage%

مقارنة بين عدد الحوادث المرورية وضحاياها لسنتي 2015 - 2016

Comparison between the number of traffic accidents and their victims for 2015-2016.

Table ( 9 )

جدول ( 9 )

عدد الجرحى		عدد الوفيات		عدد الحوادث المرورية		التفاصيل  Details
N0. of injuries		Mortality		No.of traffic accident		
2016	2015	2016	2015	2016	2015	
9,016	9,429	2,531	2,514	8,763	8,836	المجموع العام General total
751	786	211	210	730	736	المعدل الشهري Monthly rate
25	26	7	7	24	25	المعدل اليومي Daily rate

عدد حوادث المرور المسجلة حسب طبيعة الحادث والمحافظة وخطورة الحادث لسنة 2016

The number of recorded traffic accidents by accident type and governorate and the gravity of accident for 2016

Table ( 10 )

جدول ( 10 )

المجموع Total	اخرى Others	دهس Run over	انقلاب Overturn	اصدام Crash	طبيعة الحادث Accident type	المحافظات Governorate
102	3	49	15	35	مميت Deadly	كركوك
23	-	1	5	17	مميت مع جرحى Death with injury	
186	-	64	31	91	جرحى فقط Injuries only	
45	-	3	14	28	لا توجد اصابات Non	
356	3	117	65	171	المجموع Total	Kirkuk
70	-	48	7	15	مميت Deadly	ديالى
77	-	5	17	55	مميت مع جرحى Death with injury	
284	1	69	27	187	جرحى فقط Injuries only	
10	6	-	-	4	لا توجد اصابات Non	Dyala
441	7	122	51	261	المجموع Total	
67	-	25	14	28	مميت Deadly	صلاح الدين
2	-	-	-	2	مميت مع جرحى Death with injury	
82	-	29	23	30	جرحى فقط Injuries only	
3	-	-	-	3	لا توجد اصابات Non	
154	-	54	37	63	المجموع Total	Salah-Aideen
300	-	213	19	68	مميت Deadly	بغداد
15	-	5	-	10	مميت مع جرحى Death with injury	
753	-	401	46	306	جرحى فقط Injuries only	
43	-	6	1	36	لا توجد اصابات Non	
1111	-	625	66	420	المجموع Total	
141	-	85	16	40	مميت Deadly	بابل
70	-	3	26	41	مميت مع جرحى Death with injury	
679	-	269	53	357	جرحى فقط Injuries only	
63	1	-	4	58	لا توجد اصابات Non	
953	1	357	99	496	المجموع Total	Babylon
95	-	77	5	13	مميت Deadly	كربلاء
24	-	7	4	13	مميت مع جرحى Death with injury	
345	-	234	4	107	جرحى فقط Injuries only	
26	1	1	-	24	لا توجد اصابات Non	
490	1	319	13	157	المجموع Total	Kerbela
178	-	116	16	46	مميت Deadly	النجف
48	-	7	3	38	مميت مع جرحى Death with injury	
682	-	356	22	304	جرحى فقط Injuries only	
146	-	1	6	139	لا توجد اصابات Non	
1054	-	480	47	527	المجموع Total	Al-Najaf

\* تم استبعاد المحافظات ( نينوى ، والانبار ) بسبب الظروف الامنية

عدد حوادث المرور المسجلة حسب طبيعة الحادث والمحافظه وخطورة الحادث لسنة 2016

The number of recorded traffic accidents by accident type and governorate and the gravity of accident for 2016

Con. ( 10 )

تابع ( 10 )

المجموع Total	اخرى Others	دهس Run over	انقلاب Overturn	اصدام Crash	طبيعة الحادث Accident type	المحافظات Governorate
113	1	44	17	51	مमित Deadly	القادسية
81	4	19	9	49	مमित مع جرحى Death with injury	
603	18	185	88	312	جرحى فقط Injuries only	
109	33	7	11	58	لا توجد اصابات Non	
906	56	255	125	470	المجموع Total	Al-qadesya
43	-	30	4	9	مमित Deadly	المتنى
36	-	4	19	13	مमित مع جرحى Death with injury	
221	-	83	27	111	جرحى فقط Injuries only	
57	-	-	5	52	لا توجد اصابات Non	
357	-	117	55	185	المجموع Total	Al-muthanna
147	-	67	40	40	مमित Deadly	ذي قار
49	-	5	20	24	مमित مع جرحى Death with injury	
371	-	166	32	173	جرحى فقط Injuries only	
239	-	42	30	167	لا توجد اصابات Non	
806	-	280	122	404	المجموع Total	Thi-Qar
132	-	45	30	57	مमित Deadly	واسط
16	-	-	7	9	مमित مع جرحى Death with injury	
586	-	166	97	323	جرحى فقط Injuries only	
15	-	-	2	13	لا توجد اصابات Non	
749	-	211	136	402	المجموع Total	Wasit
52	-	34	6	12	مमित Deadly	ميسان
37	-	6	18	13	مमित مع جرحى Death with injury	
124	-	41	17	66	جرحى فقط Injuries only	
94	74	-	2	18	لا توجد اصابات Non	
307	74	81	43	109	المجموع Total	Missan
232	1	162	16	53	مमित Deadly	البصرة
53	-	7	17	29	مमित مع جرحى Death with injury	
622	1	243	46	332	جرحى فقط Injuries only	
172	-	1	8	163	لا توجد اصابات Non	
1079	2	413	87	577	المجموع Total	Basrah
1672	5	995	205	467	مमित Deadly	المجموع
531	4	69	145	313	مमित مع جرحى Death with injury	
5538	20	2306	513	2699	جرحى فقط Injuries only	
1022	115	61	83	763	لا توجد اصابات Non	
8763	144	3431	946	4242	المجموع Total	Total

عدد حوادث المرور المسجلة حسب المحافظة وخطورة الحادث لسنة 2016

The number of traffic accidents recorded by governorate and the gravity of accident for 2016.

المجموع	لا توجد اصابات	جرحي فقط	مमित مع جرحي	مमित	المحافظة
Total	Non	Injuries only	Death with injury	Deadly	Governorate
356	45	186	23	102	كركوك Kirkuk
441	10	284	77	70	ديالى Dyala
154	3	82	2	67	صلاح الدين Salah-Aideen
1,111	43	753	15	300	بغداد Baghdad
953	63	679	70	141	بابل Babylon
490	26	345	24	95	كربلاء Kerbela
1,054	146	682	48	178	النجف Al-Najaf
906	109	603	81	113	القادسية Al-Qadysia
357	57	221	36	43	المتنّى Al-muthanna
806	239	371	49	147	ذي قار Thi-qar
749	15	586	16	132	واسط Wasit
307	94	124	37	52	ميسان Missan
1,079	172	622	53	232	البصرة Basrah
8,763	1,022	5,538	531	1,672	المجموع Total
100	11.6	63.2	6.1	19.1	النسبة المئوية % Percentage%

\*تم استبعاد المحافظات ( نينوى ، والانبار ) بسبب الظروف الامنية

عدد حوادث المرور المسجلة حسب المحافظة واسباب الحادث لسنة 2016

The number of traffic accidents recorded by governorate and the causes of accident for 2016

Table ( 12 )

جدول ( 12 )

المجموع Total	اسباب الحادث Cause of accident						المحافظة Governorate
	اخرى Others	الركاب Passengers	المشاة Walkers	الساوق Driver	السيارة Car	الطريق Road	
356	-	-	4	325	27	-	كركوك Kirkuk
441	6	1	2	354	58	20	ديالى Dyala
154	-	12	23	80	25	14	صلاح الدين Salah-Aideen
1,111	12	21	72	702	177	127	بغداد Baghdad
953	-	-	30	873	48	2	بابل Babylon
490	2	-	9	457	14	8	كربلاء Kerbela
1,054	4	-	33	612	188	217	النجف Al-Najaf
906	9	2	18	792	78	7	القادسية Al-Qadysia
357	-	-	28	307	22	-	المتنى Al-muthanna
806	3	-	8	792	3	-	ذي قار Thi-qar
749	5	3	84	365	203	89	واسط Wasit
307	16	1	2	259	28	1	ميسان Missan
1,079	2	20	87	775	113	82	البصرة Basrah
8,763	59	60	400	6,693	984	567	المجموع Total
100	0.7	0.7	4.6	76.3	11.2	6.5	النسبة المئوية % Percentage%

\* تم استبعاد المحافظات ( نينوى ، والانبار ) بسبب الظروف الامنية

عدد حوادث المرور المسجلة حسب المحافظة ووقت حصول الحادث ( حالة الضياء ) لسنة 2016

The number of traffic accidents recorded by governorate and the time of the accident for 2016.

Table ( 13 )

جدول ( 13 )

المجموع	وقت حصول الحادث ( حالة الضياء )				المحافظة
	Accident time				
Total	ليل Night	نهار Morning	غروب Sunset	شروق Sunrise	Governorate
356	34	224	41	57	كركوك Kirkuk
441	53	224	102	62	ديالى Dyala
154	22	92	30	10	صلاح الدين Salah-Aideen
1,111	208	569	205	129	بغداد Baghdad
953	150	594	83	126	بابل Babylon
490	21	394	27	48	كربلاء Kerbela
1,054	121	752	114	67	النجف Al-Najaf
906	139	625	67	75	القادسية Al-Qadysia
357	43	199	65	50	المتن Al-muthanna
806	79	660	42	25	ذي قار Thi-qar
749	129	407	117	96	واسط Wasit
307	62	209	17	19	ميسان Missan
1,079	105	715	194	65	البصرة Basrah
8,763	1,166	5,664	1,104	829	المجموع Total
100	13.3	64.6	12.6	9.5	النسبة المئوية % Percentage%

\* تم استبعاد المحافظات ( نينوى ، والاتيبار ) بسبب الظروف الامنية

عدد الوفيات والجرحى لحوادث المرور المسجلة حسب المحافظات لسنتي 2015 - 2016

the number of deaths and injuries by governorate for 2015-2016.

Table ( 14 )

جدول ( 14 )

2016				2015				المحافظة Governorate
%	عدد الجرحى	%	عدد الوفيات	%	عدد الجرحى	%	عدد الوفيات	
%	Injuries	%	Mortality	%	Injuries	%	Mortality	
3.9	348	6.0	153	3	324	5	122	كركوك Kirkuk
6.4	576	7.3	184	5	433	7	170	ديالى Dyala
0.9	85	2.7	68	-	-	-	-	صلاح الدين Salah-Aideen
8.8	798	12.2	308	10	979	12	299	بغداد Baghdad
13.4	1,209	10.2	257	13	1,240	12	293	بابل Babylon
4.8	437	5.2	132	4	339	5	103	كربلاء Kerbela
12.1	1,092	9.0	229	12	1,117	8	195	النجف Al-Najaf
11.5	1,037	7.3	185	12	1,092	7	179	القادسية Al-Qadysia
5.2	468	4.2	106	5	509	5	135	المتن Al-muthanna
8.3	747	10.6	268	13	1,186	13	333	ذي قار Thi-qar
10.8	976	8.6	217	10	898	9	235	واسط Wasit
2.9	260	4.1	104	3	319	4	105	ميسان Missan
10.9	983	12.6	320	11	993	14	345	البصرة Basrah
100	9,016	100	2,531	100	9,429	100	2,514	المجموع Total

\* تم استبعاد المحافظات ( نينوى ، والانبار ) بسبب الظروف الامنية

عدد الوسائط المشتركة في حوادث المرور المسجلة حسب المحافظة ونوع الوسائط لسنة 2016

The number of transport involved in traffic accidents by governorate and type of transport for 2016.

Table ( 15 )

جدول ( 15 )

المجموع	نوع الوسائط										المحافظة
	Type of transport										
Total	اخرى	دراجات	معدات زراعية	لوري	فان	بيك أب	باص	حقلية	استيشن	صالون	Governorate
	Others	Motorcycles	Farm tools	lorries	Van	Pick up	Bus	Farm	Station	Saloon	
356	18	26	3	19	12	49	15	-	134	80	كركوك Kirkuk
697	1	-	-	17	-	22	49	1	59	548	ديالى Dyala
154	-	-	-	12	2	45	15	7	18	55	صلاح الدين Salah-Aideen
1,307	19	69	2	57	13	93	198	20	91	745	بغداد Baghdad
1,326	14	258	7	87	-	178	158	10	20	594	بابل Babylon
629	1	192	-	48	1	52	54	1	2	278	كربلاء Kerbela
1,443	1	310	5	64	-	104	84	-	6	869	النجف Al-Najaf
1,278	23	188	13	55	8	94	90	12	56	739	القادسية Al-Qadysia
527	7	129	-	58	-	70	38	-	13	212	المتنى Al-muthanna
1,201	2	304	4	66	-	170	73	8	-	574	ذي قار Thi-qar
1,155	7	240	6	52	10	98	36	1	53	652	واسط Wasit
333	10	75	4	23	-	30	11	11	16	153	ميسان Missan
1,077	196	124	-	62	-	108	25	-	73	489	البصرة Basrah
11,483	299	1,915	44	620	46	1,113	846	71	541	5,988	المجموع Total
100	2.6	16.7	0.4	5.4	0.4	9.6	7.4	0.6	4.7	52.2	النسبة المئوية % Percentage%

تم استبعاد المحافظات ( نينوى ، والاتباء ) بسبب الظروف الامنية

عدد السواق المشتركين في حوادث المرور المسجلة حسب المحافظة والفئات العمرية لسنة 2016

The number of drivers involved in traffic accidents registered by governorate and age groups for 2016 .

Table ( 16 )

جدول ( 16 )

المجموع Total	(اخرى) Others	(60 فأكثر) more than 60	(59 - 54)	(53 - 48)	(47 - 42)	(41 - 36)	(35 - 30)	(29 - 24)	(23 - 18)	(17 فأقل ) less than 17	المحافظة Governorate
356	16	7	17	24	41	102	71	55	23	-	كركوك Kirkuk
697	-	7	17	40	54	101	116	117	211	34	ديالى Dyala
154	1	-	1	8	14	21	44	44	21	-	صلاح الدين Salah-Aideen
1,307	-	6	18	31	100	183	285	299	286	99	بغداد Baghdad
1,326	13	49	44	56	151	158	273	298	240	44	بابل Babylon
629	-	21	16	23	44	102	96	169	110	48	كربلاء Kerbela
1,443	-	14	78	125	184	258	251	276	192	65	النجف Al-Najaf
1,278	1	17	20	31	81	171	288	308	314	47	القادسية Al-Qadysia
527	1	5	3	18	48	79	117	83	104	69	المتن Al-muthanna
1,201	3	45	35	75	124	157	216	261	241	44	ذي قار Thi-qar
1,155	7	-	14	42	158	254	384	180	113	3	واسط Wasit
333	19	11	5	11	25	38	53	69	73	29	ميسان Missan
1,077	132	4	12	28	73	128	292	194	197	17	البصرة Basrah
11,483	193	186	280	512	1,097	1,752	2,486	2,353	2,125	499	المجموع Total
100	1.6	1.6	2.4	4.5	9.5	15.3	21.6	20.5	18.5	4.3	النسبة المئوية % Percentage%

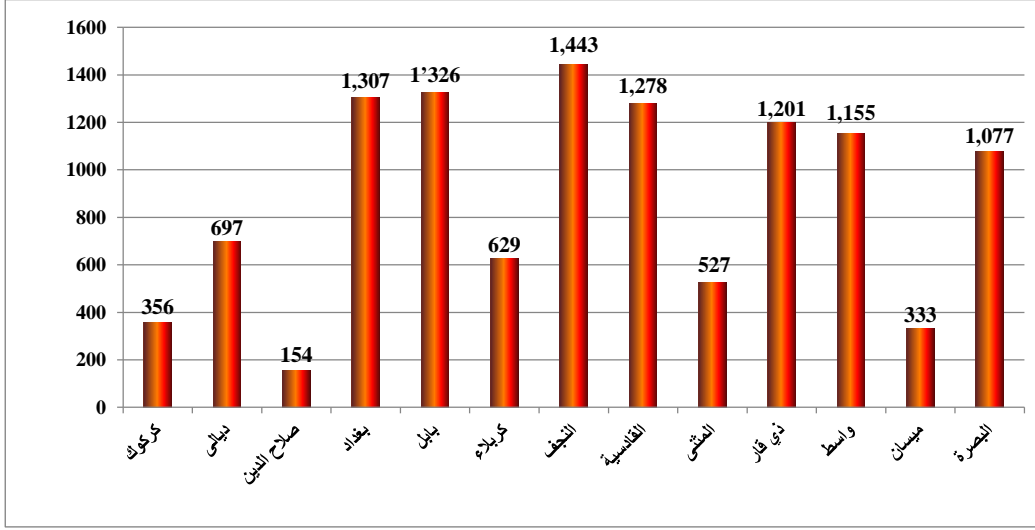
تم استبعاد المحافظات ( نينوى ، والاتباء ) بسبب الظروف الامنية

عدد السواق المشتركين في حوادث المرور المسجلة حسب المحافظة لسنة 2016

The number of drivers involved in traffic accidents recorded by governorate for 2014

Figure ( 4 )

شكل ( 4 )

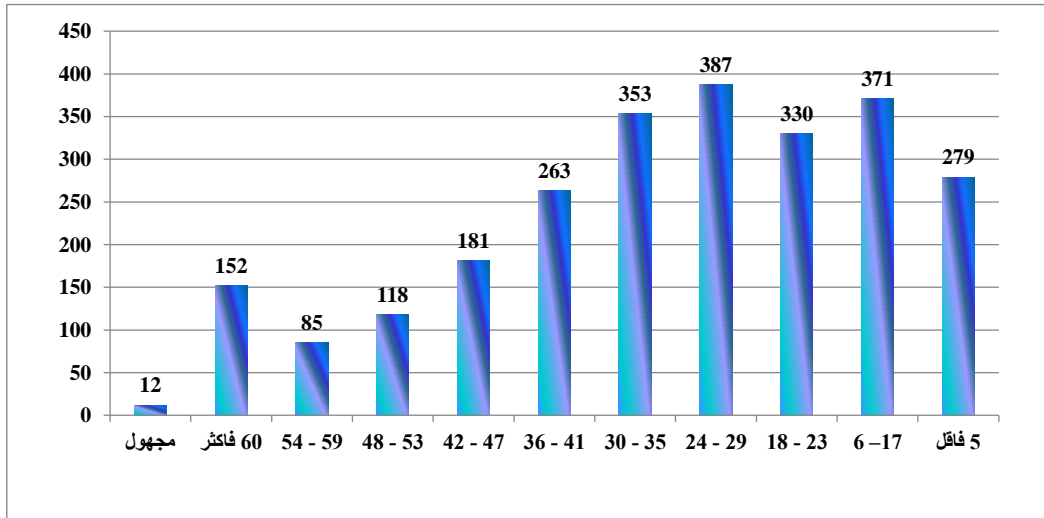


عدد الوفيات بسبب حوادث المرور المسجلة حسب الفئات العمرية لسنة 2016

The number of deaths due to traffic accidents recorded by age groups for 2014

Figure ( 5 )

شكل ( 5 )



عدد الوفيات بسبب حوادث المرور المسجلة حسب طبيعة الحادث والفئات العمرية لسنة 2016

The number of deaths due to traffic accidents recorded by the nature of the accident and the age groups for 2016.

Table ( 17 )

جدول ( 17 )

فئات العمر بالسنيين												
Categories by years												
المجموع	(مجهول)	( فأكثر 60 )	(59 - 54)	(53 - 48)	(47 - 42)	(41 - 36)	(35 - 30)	(29 -24)	(23 -18)	(17 - 6)	(5 فأقل)	طبيعة الحادث
Total	Unknown	more than 60									less than 5	Nature of accident
983	3	44	34	50	74	119	189	190	152	89	39	الاصطدام Crash
455	5	29	19	29	51	62	68	75	61	36	20	الانقلاب Over turn
1,088	3	79	32	39	56	82	96	121	115	246	219	الدھس Run over
5	1	-	-	-	-	-	-	1	2	-	1	اخرى Others
2,531	12	152	85	118	181	263	353	387	330	371	279	المجموع Total
100	0.5	6.0	3.4	4.6	7.2	10.4	13.9	15.3	13.0	14.7	11.0	النسبة المئوية % Percentage%

عدد الوفيات بسبب حوادث المرور المسجلة حسب طبيعة الحادث والحالة التعليمية لسنة 2016

the number of deaths due to traffic accidents recorded by the nature of the accident and the scientific case for 2016.

Table ( 18 )

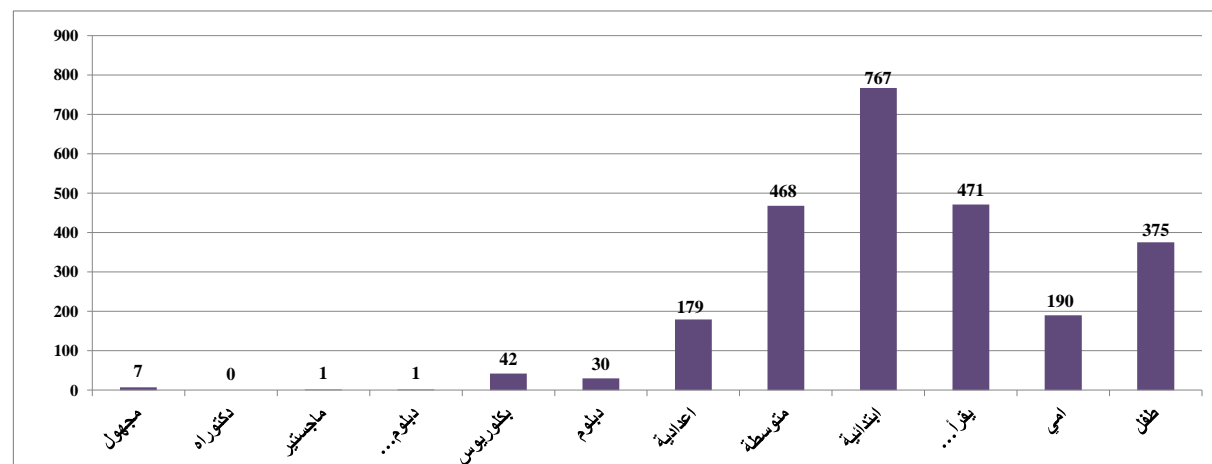
جدول ( 18 )

الحالة التعليمية													
Scientific case													
المجموع	مجهول	دكتوراه	ماجستير	دبلوم عالي	بكالوريوس	دبلوم	اعدادية	متوسطة	ابتدائية	يقرأ ويكتب	امي	طفل	طبيعة الحادث
Total	Unknown	Doctorate	Master. sdegree	High diploma	Bachelor	Diploma	Secondary	Intermediate	Primary	Read & write	Illiterate	Child	Accident type
983	3	-	1	1	19	18	89	202	343	181	70	56	الاصطدام Crash
455	3	-	-	-	18	7	29	89	137	100	41	31	الانقلاب Overturn
1,088	-	-	-	-	5	5	61	177	284	189	79	288	الدھس Run over
5	1	-	-	-	-	-	-	-	3	1	-	-	اخرى Others
2,531	7	-	1	1	42	30	179	468	767	471	190	375	المجموع Total

عدد الوفيات بسبب حوادث المرور المسجلة حسب الحالة العلمية لسنة 2016  
The number of deaths due to traffic accidents recorded by scientific case for 2016

Fpfigure ( 6 )

شكل ( 6 )



عدد الوفيات لحوادث المرور المسجلة حسب المحافظة وطبيعة الحادث والجنس لسنة 2016

number of deaths of traffic accidents by governorate and nature of the accident and sex for 2016.

Table ( 19 )

جدول ( 19 )

المجموع Total	اخرى Others	دهس Run over	انقلاب Overturn	اصطدام Crash	الجنس	التفاصيل Details	المحافظة Governorate
122	-	48	17	57	ذكور Males	الوفيات	كركوك Kirkuk
31	-	15	5	11	اناث Females		
153	-	63	22	68	المجموع Total		
147	-	36	28	83	ذكور Males	الوفيات	ديالى Dyala
37	-	17	3	17	اناث Females		
184	-	53	31	100	المجموع Total		
59	-	18	14	27	ذكور Males	الوفيات	صلاح الدين Salah-Aideen
9	-	6	-	3	اناث Females		
68	-	24	14	30	المجموع Total		
235	-	151	20	64	ذكور Males	الوفيات	بغداد Baghdad
73	-	62	-	11	اناث Females		
308	-	213	20	75	المجموع Total		
195	-	73	31	91	ذكور Males	الوفيات	بابل Babylon
62	-	20	27	15	اناث Females		
257	-	93	58	106	المجموع Total		
103	-	64	7	32	ذكور Males	الوفيات	كربلاء Kerbela
29	-	27	-	2	اناث Females		
132	-	91	7	34	المجموع Total		
173	-	88	16	69	ذكور Males	الوفيات	النجف Al-Najaf
56	-	35	5	16	اناث Females		
229	-	123	21	85	المجموع Total		

\* تم استبعاد المحافظات ( نينوى ، الانبار ) بسبب الظروف الامنية

عدد الوفيات لحوادث المرور المسجلة حسب المحافظة وطبيعة الحادث والجنس لسنة 2016

number of deaths of traffic accidents by governorate and nature of the accident and sex for 2016.

Con. ( 19 )

تابع ( 19 )

المجموع Total	اخرى Others	دهس Run over	انقلاب Over turn	اصطدام Crash	الجنس	التفاصيل Details	المحافظة Governorate
142	1	29	30	82	ذكور Males	الوفيات	القادسية Al-qadysia
43	1	23	6	13	اناث Females		
185	2	52	36	95	المجموع Total		
84	-	22	32	30	ذكور Males	الوفيات	المتنى Al-muthanna
22	-	12	5	5	اناث Females		
106	-	34	37	35	المجموع Total		
206	-	50	66	90	ذكور Males	الوفيات	ذي قار Thi-qar
62	-	32	17	13	اناث Females		
268	-	82	83	103	المجموع Total		
187	-	36	47	104	ذكور Males	الوفيات	واسط Wasit
30	-	8	11	11	اناث Females		
217	-	44	58	115	المجموع Total		
74	-	28	18	28	ذكور Males	الوفيات	ميسان Missan
30	-	11	16	3	اناث Females		
104	-	39	34	31	المجموع Total		
258	3	134	25	96	ذكور Males	الوفيات	البصرة Basrah
62	-	43	9	10	اناث Females		
320	3	177	34	106	المجموع Total		
1,985	4	777	351	853	ذكور Males	الوفيات	المجموع Total
546	1	311	104	130	اناث Females		
2,531	5	1,088	455	983	المجموع Total		

عدد الجرحى لحوادث المرور المسجلة حسب المحافظة وطبيعة الحادث والجنس لسنة 2016

the number of wounded of traffic accidents by governorate and nature of the accident and sex for 2016.

Table ( 20 )

جدول ( 20 )

المجموع Total	اخرى Others	دهس Run over	انقلاب Overturn	اصطدام Crash	الجنس	التفاصيل Details	المحافظة Governorate
270	-	53	30	187	ذكور Males	الجرحى	كركوك Kirkuk
78	-	18	16	44	اناث Females		
348	-	71	46	231	المجموع Total		
487	1	65	94	327	ذكور Males	الجرحى	ديالى Dyala
89	-	16	16	57	اناث Females		
576	1	81	110	384	المجموع Total		
78	-	24	23	31	ذكور Males	الجرحى	صلاح الدين Salah-Aideen
7	-	4	-	3	اناث Females		
85	-	28	23	34	المجموع Total		
695	25	321	46	303	ذكور Males	الجرحى	بغداد Baghdad
103	9	76	1	17	اناث Females		
798	34	397	47	320	المجموع Total		
1,002	-	252	152	598	ذكور Males	الجرحى	بابل Babylon
207	-	45	56	106	اناث Females		
1,209	-	297	208	704	المجموع Total		
377	-	209	10	158	ذكور Males	الجرحى	كربلاء Kerbela
60	-	44	1	15	اناث Females		
437	-	253	11	173	المجموع Total		
828	-	272	37	519	ذكور Males	الجرحى	النجف Al-Najaf
264	-	101	9	154	اناث Females		
1,092	-	373	46	673	المجموع Total		

\* تم استبعاد المحافظات ( نينوى ، والانبار ) بسبب الظروف الامنية

عدد الجرحى لحوادث المرور المسجلة حسب المحافظة وطبيعة الحادث والجنس لسنة 2016

the number of wounded of traffic accidents by governorate and nature of the accident and sex for 2016.

Con. ( 20 )

تابع ( 20 )

المجموع Total	اخرى Others	دهس Run over	انقلاب Overturn	اصطدام Crash	الجنس	التفاصيل Details	المحافظة Governorate
850	22	177	144	507	ذكور Males	الجرحى	القادسية Al-qadesya
187	5	24	55	103	اناث Females		
1,037	27	201	199	610	المجموع Total		
381	-	77	87	217	ذكور Males	الجرحى	المنثى Al-muthanna
87	-	19	21	47	اناث Females		
468	-	96	108	264	المجموع Total		
599	-	181	94	324	ذكور Males	الجرحى	ذي قار Thi-Qar
148	-	42	38	68	اناث Females		
747	-	223	132	392	المجموع Total		
816	-	154	168	494	ذكور Males	الجرحى	واسط Wasit
160	-	29	53	78	اناث Females		
976	-	183	221	572	المجموع Total		
211	-	38	55	118	ذكور Males	الجرحى	ميسان Missan
49	-	12	25	12	اناث Females		
260	-	50	80	130	المجموع Total		
859	5	224	94	536	ذكور Males	الجرحى	البصرة Basrah
124	-	66	15	43	اناث Females		
983	5	290	109	579	المجموع Total		
7,453	53	2,047	1,034	4,319	ذكور Males	الجرحى	المجموع Total
1,563	14	496	306	747	اناث Females		
9,016	67	2,543	1,340	5,066	المجموع Total		

عدد حوادث المرور المسجلة نتيجة الاصطدام حسب الاشهر واسباب الحادث لسنة 2016

The number of recorded traffic accidents by months, and the cause of the accident for 2016.

Table ( 21 )

جدول ( 21 )

المجموع	اخرى	سياج دار	سياج شارع	حيوان	دراجة نارية	عمود كهرباء	قطار	سيارة واقفة	سيارة متحركة	الاشهر
Total	Others	house fence	street fence	Animal	Motorcycle	Electricity pole	Train	stopping car	Moving car	Months
303	6	-	4	-	49	5	-	15	224	كانون الثاني January
322	3	2	6	-	69	10	1	13	218	شباط February
309	5	2	4	3	47	12	-	5	231	آذار March
329	4	-	6	2	55	10	-	11	241	نيسان April
353	3	1	3	1	63	15	-	19	248	أيار May
339	9	-	3	1	59	11	-	22	234	حزيران June
364	3	-	1	1	61	12	-	23	263	تموز July
337	5	1	2	1	59	11	-	19	239	آب August
429	6	2	3	3	71	5	-	36	303	أيلول September
370	4	-	1	2	86	6	1	26	244	تشرين الاول October
449	3	-	5	4	72	8	-	28	329	تشرين الثاني November
338	3	-	3	-	55	12	-	31	234	كانون الاول December
4,242	54	8	41	18	746	117	2	248	3,008	المجموع Total

عدد السواق المشتركين حسب المحافظات وحزام الامان ودرجة الاصابة لسنة 2016

The number of drivers by governorates and the seat belt and the degree of injury for 2016

Table ( 22 )

جدول ( 22 )

المجموع Total	لا يوجد اصابة Non	بسيطة Simple	خطيرة Dangerous	مميّة Deadly	حزام الامان Seat belt	المحافظات Governorate
20	5	5	3	7	مرتدي Donned	كركوك
172	28	55	20	69	غير مرتدي Non-donned	
164	33	45	36	50	لا يوجد حزام Non-belt	
356	66	105	59	126	المجموع Total	Kirkuk
257	106	111	20	20	مرتدي Donned	ديالى
439	113	187	41	98	غير مرتدي Non-donned	
1	1	-	-	-	لا يوجد حزام Non-belt	
697	220	298	61	118	المجموع Total	Dyala
64	-	20	15	29	مرتدي Donned	صلاح الدين
71	-	19	21	31	غير مرتدي Non-donned	
19	-	7	3	9	لا يوجد حزام Non-belt	
154	-	46	39	69	المجموع Total	Salah-Aideen
439	4	213	128	94	مرتدي Donned	بغداد
814	64	330	196	224	غير مرتدي Non-donned	
54	9	26	3	16	لا يوجد حزام Non-belt	
1,307	77	569	327	334	المجموع Total	Baghdad
185	182	3	-	-	مرتدي Donned	بابل
870	496	305	21	48	غير مرتدي Non-donned	
271	91	150	10	20	لا يوجد حزام Non-belt	
1,326	769	458	31	68	المجموع Total	Babylon
108	101	6	1	-	مرتدي Donned	كربلاء
306	231	50	14	11	غير مرتدي Non-donned	
215	117	75	11	12	لا يوجد حزام Non-belt	
629	449	131	26	23	المجموع Total	Kerbela
360	197	154	9	-	مرتدي Donned	النجف
517	208	228	79	2	غير مرتدي Non-donned	
566	173	278	110	5	لا يوجد حزام Non-belt	
1,443	578	660	198	7	المجموع Total	Al-Najaf

\* تم استبعاد المحافظات ( نينوى ، والاتبار ) بسبب الظروف الامنية

عدد السواق المشتركين حسب المحافظات وحزام الامان ودرجة الاصابة لسنة 2016

The number of drivers by governorates and the seat belt and the degree of injury for 2016

المجموع Total	لا يوجد اصابة Non	بسيطة Simple	خطيرة Dangerous	مميّنة Deadly	حزام الامان Seat belt	المحافظات Governorate
8	2	6	-	-	مرتدي Donned	القادسية Al-Qadesya
1,113	380	612	75	46	غير مرتدي Non-donned	
157	30	114	1	12	لا يوجد حزام Non-belt	
1,278	412	732	76	58	المجموع Total	
38	10	-	23	5	مرتدي Donned	المتنى Al-muthanna
403	84	174	88	57	غير مرتدي Non-donned	
86	65	11	5	5	لا يوجد حزام Non-belt	
527	159	185	116	67	المجموع Total	
317	69	77	83	88	مرتدي Donned	ذي قار Thi-qar
466	117	145	98	106	غير مرتدي Non-donned	
418	167	124	75	52	لا يوجد حزام Non-belt	
1,201	353	346	256	246	المجموع Total	
540	40	350	133	17	مرتدي Donned	واسط Wasit
392	33	131	157	71	غير مرتدي Non-donned	
223	25	82	85	31	لا يوجد حزام Non-belt	
1,155	98	563	375	119	المجموع Total	
19	2	9	-	8	مرتدي Donned	ميسان Missan
240	69	76	28	67	غير مرتدي Non-donned	
74	27	35	1	11	لا يوجد حزام Non-belt	
333	98	120	29	86	المجموع Total	
438	170	134	62	72	مرتدي Donned	البصرة Basrah
575	-	290	139	146	غير مرتدي Non-donned	
64	-	20	23	21	لا يوجد حزام Non-belt	
1,077	170	444	224	239	المجموع Total	
2,793	888	1,088	477	340	مرتدي Donned	المجموع Total
6,378	1,823	2,602	977	976	غير مرتدي Non-donned	
2,312	738	967	363	244	لا يوجد حزام Non-belt	
11,483	3,449	4,657	1,817	1,560	المجموع Total	

توزيع حوادث المرور المسجلة حسب خصائص الطريق لسنة 2016

Distribution of recorded traffic accidents by the properties of road for 2016.

Table ( 23 )

جدول ( 23 )

المجموع Total	طبيعة الحادث Accident type				التفاصيل Details
	اخرى Other	دهس Run over	انقلاب Turnover	اصطدام Crash	
	6,350	121	2,491	697	
1,736	23	705	180	828	مستقيم In-line
127	-	34	3	90	منحدر One way
6	-	6	-	-	قمة مرتفعة Elevated way
247	-	99	32	116	قوس اعتيادي Bow
229	-	77	31	121	قوس حاد Arc sharp
22	-	6	-	16	نفق tunnel
46	-	13	3	30	جسر Bridge
8,763	144	3,431	946	4,242	المجموع Total

عدد الحوادث حسب خصائص الطريق

Number of accidents by properties of road

عدد الوفيات بسبب حوادث المرور المسجلة حسب طبيعة الحادث والجنسية والحالة الزوجية لسنة 2016

the number of deaths due of traffic accidents recorded by the nature of the accident, nationality and marital status 2016.

Table ( 24 )

جدول ( 24 )

المجموع Total	ارمل Widower	مطلق Divorced	متزوج Married	اعزب Single	طفل Child	الجنسية Nationality	طبيعة الحادث Accident type
972	12	12	567	309	72	عراقي Iraqi	الاصطدام Crash
3	-	-	3	-	-	عربي Arabic	
8	-	-	5	3	-	اجنبي Foreign	
983	12	12	575	312	72	المجموع Total	
448	5	4	285	124	30	عراقي Iraqi	الانقلاب Turnover
	-	-	-	-	-	عربي Arabic	
7	-	-	7	-	-	اجنبي Foreign	
455	5	4	292	124	30	المجموع Total	
1,078	16	8	424	314	316	عراقي Iraqi	الدھس Run over
5	1	-	3	1	-	عربي Arabic	
5	-	-	3	2	-	اجنبي Foreign	
1,088	17	8	430	317	316	المجموع Total	
5	-	-	3	2	-	عراقي Iraqi	اخرى Others
-	-	-	-	-	-	عربي Arabic	
-	-	-	-	-	-	اجنبي Foreign	
5	-	-	3	2	-	المجموع Total	
2,503	33	24	1,279	749	418	عراقي Iraqi	المجموع Total
8	1	-	6	1	-	عربي Arabic	
20	-	-	15	5	-	اجنبي Foreign	
2,531	34	24	1,300	755	418	المجموع Total	

**10-Number of traffic accidents recorded by the causes of the accident amounted (4,242) through 2016, including (3008) a moving car accident at a rate (70.9%) of the total accidents, followed by a motorcycle (746) accident at a rate (17.6%) and (248) parked car at a rate (5.8%) and the rest of the reasons amounted to (240) accident at a rate (5.7%), as shown in the table (21).**

**11- Results shows that number of involved drivers in car accident was correspond to (11,483) in 2016, (2793) drivers/ use of seat belt rate (42.3%) and (6378) drivers / not using seat belt rate (55.5%) and (2312) drivers / no seat belt in his / her car rate (20.1%) as shown in the table (22).**

**12-The number of traffic accidents recorded by the type of road (8,763) accident during 2016 which (6,350) the flat road rate (72.5%) and (1736) straight road accident rate (19.8%) and (247) curved road accident rate (2.8%) the rest of the type of road accidents amounted to (430) accident rate (4.9%), as shown in the table (23).**

**13- The number of victims of road traffic accidents recorded (mortality) by nationality and marital status (2,531) deaths during 2016 of them (1,300) Married at a rate (51.4%) followed by (755) Single at a rate (29.8%) , (418) child at a rate (16.5%) , (34) divorced at a rate (1.3%) and (24) the widower at a rate (1 %) from total mortality, as shown in the table (24).**

## **Recommendations**

**Through a high indicator of traffic accidents for reduction this accidents, we recommend the following:**

**1-Emphasis on controls for granting the drivers license, speeding, the use of seat belts, driving under the influence of alcohol and the necessity for using the chairs belt of children.**

**2-Reduction of random imports of cars and development the public transport and roads through decreasing the road intersections with the same level and tunnels and bridges construction.**

**3-Create a smart traffic light to control the speed by radar.**

**4-Create bridges to reduce traffic congestion of cars and expand the roads.**

**5-the driver must wear a motorcycle helmet to reduce deaths and serious injury.**

**6-Reduce the size of the squares circular and reducing center pavement for the purpose of expanding the roads to avoid car accidents and absorbed the largest number of cars because of the roads, squares and center pavement circular are still on the old-design.**

**7-Increase the traffics especially on the congested roads.**

**8-Destruct the old models of cars and identify models destructed, manufactured Year and condition of the car.**

**9-Review the railway lines within the city's roads.**

## Indicators and statistical analysis

1- The number of traffic accidents recorded (8,763) accident during the year 2016 as shown in Table (2), (2,203) fatal accident rate (25.1%) and non-fatal (6,560) accident rate (74.9%) for all governorate, and (8,836) accident in 2015 with decline rate of (0.83%) as shown in table (1).

2- The number of accidents by type of road recorded of (8763) accident, on the main road (4462) accident as a rate of (50.9%) for 2016, and on sub road (2072) accident as a rate of (23.6%) and on highway (1767) accident, as a rate of (20.2%) and on the rural road (462) accident as a rate of (5.3%) from total number of accidents, as shown in table (6).

3- The crashes accident recorded the highest ratio during 2016, amounted (4,242) accident as a rate (48.4%) from total accidents, followed by run-over accidents (3431) as a rate (39.2%) and then turnover accidents (946) accident as a rate (10.8%) other (144) accident as a rate (1.6%), as shown in table (8).

4- The number of traffic accidents recorded during 2016 by months in December (1024) accident rate (11.7%), followed by August (816) accident rate (9.3%) either the rest of the months of (6189) accident rate (70.6%) from total accidents.

5- Report show the causes of accidents due to driver recording (6693) accident rate (76.3%) and represents the highest rate, because of the car (984) accident at a rate (11.2%) and because of road (567) accident at a rate (6.5%) either the rest of the reasons was (519) accident at a rate (5.9%). The total number of accidents amounted (8,763) accident during the year 2016 as shown in the table (12).

6- The accident recorded during daylight (5664) accident rate (64.6%) and after Sunset (1,104) accident rate (12.6%) and during sunrise (829) accident rate (9.5%) and during the night (1166) accident rate (13.3%) from total number of accidents amounted (8,836) accident during the year 2015 as shown in the table (13).

7- Number of drivers involved in accidents (11483) driver during the 2016 record (2,486) driver within the age group (30-35 years) and a rate (21.6%) and represents the highest ratio of drivers involved while (2,507) driver with a rate of (21.7%) within the age group (24-29 years) and (2353) driver within the age group (18-23 years) and rate (20.5%) and (1,449) by the driver (12.5%) represents the rest of the age groups from total number of drivers and as shown in the table (16).

8- The number of victims of traffic accidents recorded (mortality) by gender during 2016 (2,531) person of which (1,985) males as a rate of (78.4%) and (546) females as a rate of (21.6%) from total mortality as shown in Table (19).

9- The number of injuries of traffic accidents recorded by gender during 2016 to (9,016) person, of which (7,453) males as a rate of (82.7%) and (1,563) females as a rate of (17.3%) of the total number of injuries, as shown in the table (20).

## **Introduction**

**Central Statistical organization issued the annual report of traffic accidents registered in police stations in all governorates excluding Al-Anbar, Nineveh and Kurdistan region, coordination with the Ministry of Interior.**

**Traffic accidents with great seriousness and comparable with the current terrorism operations, where a cause of concern for all members of society.**

**Became one of the problems that drain the material resources and causes social problems and loss of human energies, which considered the main element of society.**

**Must work to find solutions and proposals to reduce these accidents, address the causes, and identify the most important elements that cause traffic accidents, which are the driver, the road, and the vehicle ... etc.**

**The World Health Organization seeks to provide indicators for the total death cases and performed this report contain death accidents during accident only.**

**There are cases of death after the accident in the hospital and serious injuries, so we ask the Ministry of Health to cooperated with Ministries of Interior and the planning and coordination with the Central Statistical Organization for providing the death cases that get after the accident to provide indicators by international recommendations.**

## **Data collection**

**Data collected from the report sent by the Ministry of Interior police Affairs agency / criminal statistics Directorate stations for traffic accidents recorded in police stations according to numbers for these stations and the geographic unit for each governorate except Kurdistan region.**

**According to the indicators required from the Directorate of Transport and Communications by the governorates and the seriousness of the accident and the type of road ... etc. According to accordance of international recommendations with the schedules required by the Directorate to fill the data by the Ministry of the Interior / Bureau of Statistics Police Affairs**

**After filling sent to the Central Statistical Organization / Directorate of Transport and Communications, which checked the data to issue the annual report of traffic accidents.**

## Charts

<b>Figure (1): the number of registered traffic accidents for the years 2012-2016.</b>	<b>4</b>
<b>Figure (2): The number of deaths and injuries by the years 2012-2016.</b>	<b>6</b>
<b>Figure (3): The number accidents recorded by governorate for the year 2016.</b>	<b>10</b>
<b>Figure (4): The number of drivers involved in traffic accidents recorded by governorate for the year 2016.</b>	<b>25</b>
<b>Figure(5): The number of deaths due to traffic accidents recorded by age group for the year 2016.</b>	<b>25</b>
<b>Figure (6): The number of deaths due to traffic accidents recorded by the scientific status for the year 2016.</b>	<b>27</b>

## Maps

<b>Map (1) Number accidents recorded by the governorates and the nature of the accidents in Iraq in 2016.</b>	<b>11-12</b>
<b>Map (2) Number of deaths and injuries of traffic accidents recorded by governorates of Iraq for the year 2016.</b>	<b>21-22</b>

## Contents

<b>Title</b>	<b>Page No.</b>
<b>Introduction</b>	<b>1</b>
<b>Data collection mechanism</b>	
<b>Main indicators</b>	<b>2</b>
<b>Recommendations</b>	<b>3</b>
<b>Tables</b>	
<b>Table (1): Main indicators of traffic accidents recorded for 2012-2016.</b>	<b>4</b>
<b>Table (2): Total Main Indicators of traffic accidents for 2016.</b>	<b>5</b>
<b>Table (3): Indicators of traffic accidents numbers and the number of deaths , injuries and the rates of annual change for 2012-2016.</b>	<b>6</b>
<b>Table(4): Number of deaths and injuries of traffic accidents by the nature of the accidents and gender for 2016.</b>	<b>7</b>
<b>Table (5): Injury degree , for the year 2015-2016</b>	<b>8</b>
<b>Table (6): The number of traffic accidents by governorate and road type for the year 2016.</b>	<b>9</b>
<b>Table (7): The number of traffic accidents recorded by governorate and nature of the accidents for the year 2016.</b>	<b>10</b>
<b>Table (8):The number of traffic accidents recorded by months and the nature of the accident for 2016.</b>	<b>13</b>
<b>Table (9): Comparison between the number of traffic accidents and their victims for 2015-2016.</b>	<b>14</b>
<b>Table (10):The number of traffic accidents recorded by governorate , nature of the accident and the accident seriousness for 2016.</b>	<b>16-15</b>
<b>Table (11):The number of traffic accidents recorded by governorate and the accident seriousness for 2016.</b>	<b>17</b>
<b>Table (12):The number of traffic accidents recorded by governorate and the causes of accident for 2016.</b>	<b>18</b>
<b>Table (13):The number of traffic accidents recorded by governorate and the time of the accident for 2016.</b>	<b>19</b>
<b>Table (14):The number of deaths and injuries by governorate for 2015-2016.</b>	<b>20</b>
<b>Table (15):The number of transport involved in traffic accidents by governorate and type of transport for 2016.</b>	<b>23</b>
<b>Table (16):The number of drivers involved in traffic accidents registered by governorate and age groups for 2016 .</b>	<b>24</b>
<b>Table (17):The number of deaths due to traffic accidents recorded by the nature of the accident and the age groups for 2016.</b>	<b>26</b>
<b>Table (18):The number of deaths due to traffic accidents recorded by the nature of the accident and the scientific case for 2016.</b>	<b>27</b>
<b>Table (19):Number of deaths of traffic accidents by governorate and nature of the accident and gender for 2016.</b>	<b>28-29</b>
<b>Table (20):The number of wounded of traffic accidents by governorate and nature of the accident and gender for 2016.</b>	<b>31-30</b>
<b>Table (21):The number of recorded traffic accidents by months, and the cause of the accident for 2016</b>	<b>32</b>
<b>Table (22):The number of drivers by governorates , seat belt and the degree of injury for 2016</b>	<b>34-33</b>
<b>Table (23):Distribution of recorded traffic accidents by the properties of road for 2016.</b>	<b>35</b>
<b>Table (24):The number of deaths due of traffic accidents recorded by the nature of the accident, nationality and marital status 2016.</b>	<b>36</b>

# **Traffic Accidents Statistics For 2015**

**Directorate of transport & communication**

**2015 May**