

أنجزت مديرية الإحصاء الزراعي تقرير إنتاج محاصيل (القطن ، الذرة الصفراء والبطاطا) لسنة 2009 ويتصدر القطن مجموعة المحاصيل الصناعية الصيفية وتقتصر زراعته في العراق على صنف واحد فقط لميزاته الجيدة وقبوله في الأسواق المحلية والخارجية وللمحافظة عليه دون الأنواع الأخرى الأقل جودة وتحتل المحافظات كركوك، صلاح الدين وبغداد المرتبة الأولى في الإنتاج وعلى التوالي .

أما محصول الذرة الصفراء فهو من المحاصيل الصيفية أيضا وضمن مجموعة الحبوب ، وتستخدم الذرة الصفراء على نطاق عالمي واسع كعلف أخضر وحبوب كما تستخدم كغذاء للإنسان ويستفاد منها في صناعة منتجات زراعية متعددة وخاصة الزيوت النباتية وتزرع الذرة الصفراء في العراق بعروتين ربيعية وخريفية ، وتزرع في كافة محافظات العراق حيث تتركز زراعتها في المحافظات بابل، بغداد ، كركوك، صلاح الدين وواسط .

أما محصول البطاطا فهو ضمن مجموعة الألبان والدرنيات حيث يعتبر من المحاصيل المهمة والتي تستخدم كغذاء للإنسان بالإضافة إلى استخدامها في كثير من الصناعات الغذائية كالجبس وغيرها ، وتزرع البطاطا بعروتين ربيعية وخريفية وتتركز زراعتها في المحافظات بغداد، البصرة ونيوى .

ومما تجدر الإشارة إليه ان محاصيل القطن والذرة الصفراء والبطاطا تدخل في قائمة السلع الإستراتيجية وما زال إنتاجها لا يفي بمتطلبات احتياجات السوق العراقية وخاصة محصول القطن الذي قدر إنتاجه (23.9) ألف طن فقط وهو رقم متواضع لا يكفي لتوفير احتياجات احد المصانع القائمة والمنتشرة في معظم انحاء العراق، حيث تنتشر مصانع الغزل والنسيج الحكومية والاهلية في بغداد وبابل والقادسية وغيرها من المحافظات وفي الغالب يتم اللجوء الى الاسواق العربية والعالمية لسد العجز الكبير من هذه السلعة سواء على شكل خامات او غزول. اما الذرة الصفراء والبطاطا فان كمية الانتاج لكل منهما قدرت (238.1)، (223.1) ألف طن على التوالي وهي ايضا لا تتناسب مع حجم الطلب المحلي على هذه السلع ويتم تعويض النقص بالاستيراد من الاسواق العربية والعالمية، ونظراً لاهمية هذه المحاصيل في الامن الغذائي والصناعي للعراق فان خارطة وهيكلية الانتاج الزراعي في العراق تحتاج الى وقفة متأنية وبعيدة المدى لاعادة النظر ومراجعة السياسات الزراعية وفق رؤيا وطنية وموضوعية واضحة المعالم بغية الوصول الى سياسة زراعية واعدة قادرة على النهوض بالقطاع الزراعي في العراق وانتشاله من التراجع الواضح في معظم نشاطاته وبالمحصلة النهائية زيادة الانتاج والانتاجية وبما يفي بحاجة السوق المحلية وتوفير فائض للتصدير وتطوير الاقتصاد العراقي وارتفاع المستوى المعيشي للمزارعين.

منهجية التقرير

يتم تقدير إنتاج محاصيل (القطن، الذرة الصفراء والبطاطا) باستخدام العينة الطبقيّة العشوائية متعددة المراحل والمقترنة بالاساليب الموضوعية والمقصود بالطبقات هي فئات المساحة بالنسبة لمحصول القطن وعددها (6) فئات تبدأ من فئة (اقل من 10) دونم وتنتهي بفئة (120 فأكثر) دونم أما بالنسبة لمحصول الذرة الصفراء فإن عدد فئات المساحة (11) فئة تبدأ من فئة (اقل من 5) دونم وتنتهي بفئة (5000 فأكثر) دونم اما محصول البطاطا فإن عدد فئات المساحة (6) فئات تبدأ من فئة (اقل من 3) دونم وتنتهي بفئة (41 فأكثر) دونم حيث يتم تبويب بيانات الاطار على هذه الفئات (الطبقات) ، في المرحلة الاولى يتم اختيار المزارعين المشمولين بعملية القياس والحصاد الفعلي ونسبة (1.5 %) كحد ادنى من عدد المزارعين الكلي لكل فئة وعلى مستوى القضاء وطريقة الري ، اما المرحلة الثانية فهي مرحلة اختيار الحقول التي يتم فيها تنفيذ تجارب الحصاد في حالة وجود اكثر من حقل لدى المزارع ، اما المرحلة الثالثة فهي مرحلة اختيار بقعة الحصاد داخل الحقل المختار وبمساحة

(10 × 10) م² بالنسبة لمحصول القطن و (5 × 5) م² بالنسبة لمحصول الذرة الصفراء (4 × 4) م² بالنسبة لمحصول البطاطا ، ويتم تنفيذ هذه المراحل بواسطة الاختيار العشوائي باستخدام جدول الأرقام العشوائية التي تبعد العداد عن التحيز والتحكم الشخصي . علماً بأنه لم يتم شمول إقليم كردستان .

تحليل النتائج

محصول القطن

أولاً : الإنتاج

قدر إنتاج محصول القطن (23.9) ألف طن للموسم الصيفي 2009 بزيادة مقدارها (12.3) ألف طن عن الموسم الماضي الذي كان (11.6) ألف طن ، وكانت نسبة الزيادة (106%)

ثانياً : المساحة

قدر إجمالي المساحة المزروعة بمحصول القطن (53.2) ألف دونم بزيادة مقداره (22.6) ألف دونم عن الموسم الماضي الذي كان (30.6) ألف دونم ، وكانت نسبة الزيادة (73.9%).

ثالثاً : متوسط الغلة

قدر متوسط غلة الدونم من محصول القطن (448.3) كغم على أساس إجمالي المساحة المزروعة بزيادة بلغت نسبتها (18%) عن الموسم الماضي الذي كان (379.8) كغم .

محصول الذرة الصفراء

أولاً : الإنتاج

• قدر إنتاج محصول الذرة الصفراء للعروتين الربيعية والخريفية (238.1) ألف طن للموسم الصيفي 2009 بانخفاض مقداره (49.9) ألف طن عن الموسم الماضي الذي كان (288.0) ألف طن، وكانت نسبة الانخفاض (17.3%) .

• قدر إنتاج محصول الذرة الصفراء للعروة الربيعية (10.3) ألف طن بنسبة (4.3%) من إنتاج العروتين الربيعية والخريفية في حين قدر إنتاج محصول الذرة الصفراء للعروة الخريفية (227.9) ألف طن بنسبة (95.7%) من مجموع إنتاج العروتين .

ثانياً : المساحة

• قدر إجمالي المساحة المزروعة بمحصول الذرة الصفراء للعروتين الربيعية والخريفية (456.5) ألف دونم بانخفاض مقداره (33.8) ألف دونم وكانت نسبة الانخفاض (6.9%) عن الموسم الماضي الذي كان (490.3) ألف دونم .

• قدر إجمالي المساحة المزروعة لمحصول الذرة الصفراء للعروة الربيعية (24.2) ألف دونم بنسبة (5.3%) من مجموع المساحة المزروعة بالعروتين الربيعية والخريفية في حين قدرت المساحة المزروعة بالعروة الخريفية (432.3) ألف دونم بنسبة (94.7%) من إجمالي المساحة المزروعة للعروتين.

ثالثاً: متوسط الغلة

• قدر متوسط غلة الدونم من محصول الذرة الصفراء للعروتين الربيعية والخريفية (521.6) كغم على أساس إجمالي المساحة المزروعة بانخفاض بلغت نسبته (11.2%) عن الموسم الماضي الذي كان (587.3) كغم .

• قدر متوسط غلة الدونم من محصول الذرة الصفراء العروة الربيعية (423.7) كغم والعروة الخريفية (527.1) كغم على أساس إجمالي المساحة المزروعة .

محصول البطاطا

أولاً: الإنتاج

- قدر إنتاج محصول البطاطا للعروتين الربيعية والخريفية (223.1) ألف طن لسنة 2009 بانخفاض بلغت نسبته (36.0%) عن إنتاج الموسم الماضي الذي كان (348.8) ألف طن .
- قدر إنتاج محصول البطاطا للعروة الربيعية (159.8) ألف طن بنسبة (71.6%) من مجموع إنتاج العروتين الربيعية والخريفية في حين قدر إنتاج محصول البطاطا للعروة الخريفية (63.4) ألف طن بنسبة (28.4%) من مجموع إنتاج العروتين.

ثانياً: المساحة

- قدر إجمالي المساحة المزروعة بمحصول البطاطا للعروتين الربيعية والخريفية (78.8) ألف دونم بانخفاض بلغت نسبته (40.3%) عن الموسم الماضي الذي كان (132) ألف دونم .
- قدر إجمالي المساحة المزروعة بمحصول البطاطا للعروة الربيعية (51.1) ألف دونم بنسبة (64.8%) من مجموع المساحة المزروعة للعروتين الربيعية والخريفية في حين قدرت المساحة المزروعة بمحصول البطاطا للعروة الخريفية (27.7) ألف دونم بنسبة (35.2%) من إجمالي المساحة المزروعة للعروتين.

ثالثاً: متوسط الغلة

- قدر متوسط غلة الدونم من محصول البطاطا للعروتين الربيعية والخريفية (2832.6) كغم على أساس إجمالي المساحة المزروعة بزيادة بلغت نسبتها (7.2%) عن الموسم الماضي الذي كان (2641.5) كغم .
- قدر متوسط غلة الدونم من محصول البطاطا للعروة الربيعية (3130.4) كغم وللعروة الخريفية (2284.5) كغم على أساس إجمالي المساحة المزروعة .

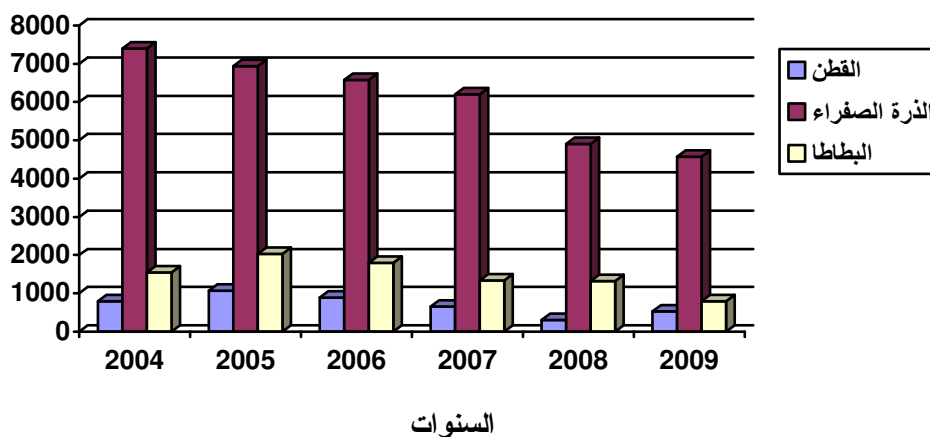
جدول رقم (1)

مقارنة المساحة المزروعة ومجموع الإنتاج ومتوسط الغلة لمحاصيل

(القطن ، الذرة الصفراء والبطاطا) للسنوات (2004 - 2009) على مستوى العراق

المحصول	السنوات	القطن	الذرة الصفراء	البطاطا
إجمالي المساحة (100) دونم	2004	798	7398	1547
	2005	1080	6946	2037
	2006	892	6577	1800
	2007	658	6204	1332
	2008	306	4903	1320
	2009	532	4565	788
مجموع الإنتاج (100) طن	2004	368	4160	6300
	2005	428	4011	8076
	2006	375	3990	7945
	2007	290	3845	5979
	2008	116	2880	3488
	2009	239	2381	2231
متوسط الغلة (كغم)	2004	461.0	562.3	4070.9
	2005	396.8	577.5	3964.0
	2006	420.8	606.7	4414.5
	2007	441.0	619.7	4490.2
	2008	379.8	587.3	2641.5
	2009	448.3	521.6	2832.6

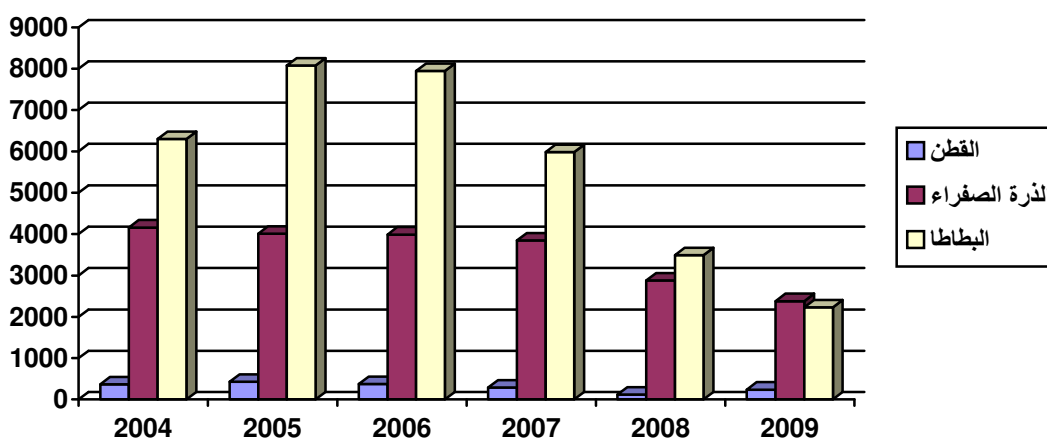
100 دونم



شكل رقم (1)

المساحة المزروعة لمحاصيل (القطن ، الذرة الصفراء والبطاطا) للسنوات
(2009 - 2004) على مستوى العراق

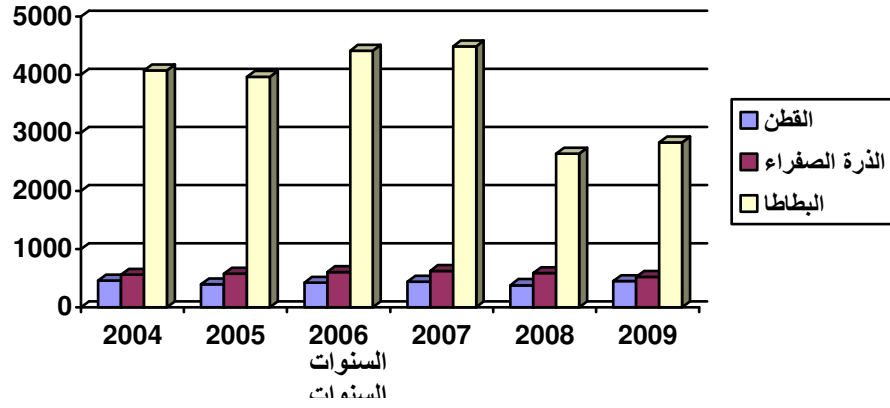
100طن



شكل رقم (2)

كمية الإنتاج لمحاصيل (القطن ، الذرة الصفراء والبطاطا) للسنوات
(2009 - 2004) على مستوى العراق

كغم



شكل رقم (3)

متوسط الغلة لمحاصيل (القطن ، الذرة الصفراء والبطاطا) للسنوات
(2009 - 2004) على مستوى العراق

جدول رقم (2)

المساحة المزروعة ومجموع الإنتاج ومتوسط الغلة لمحصول القطن
حسب القطاع لسنة 2009 على مستوى العراق

متوسط الغلة (كغم)		الإنتاج (طن)	المساحة المزروعة (دونم)				القطاع
المساحة المحصودة	إجمالي المساحة		مساحة العلف الأخضر	المساحة المتضررة	المساحة المحصودة	إجمالي المساحة	
449.8	448.3	23871	-	169	53075	53244	خاص
-	-	-	-	-	-	-	أخرى
449.8	448.3	23871	-	169	53075	53244	المجموع

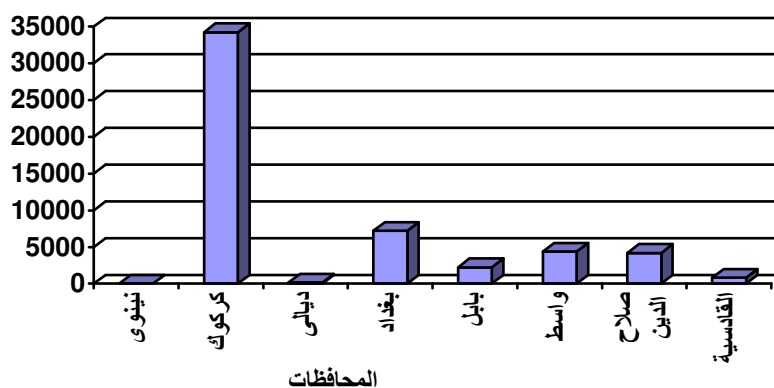
جدول رقم (3)

المساحة المزروعة ومجموع الإنتاج ومتوسط الغلة لمحصول القطن
لسنة 2009 على مستوى المحافظات

متوسط الغلة (كغم)		الإنتاج (طن)	المساحة المزروعة (دونم)				المحافظة
المساحة المحصودة	إجمالي المساحة		مساحة العلف الأخضر	المساحة المتضررة	المساحة المحصودة	إجمالي المساحة	
266.7	266.7	8	-	-	30	30	نينوى
483.7	481.3	16472	-	169	34056	34225	كركوك
278.8	278.8	46	-	-	165	165	ديالى
286.4	286.4	2065	-	-	7210	7210	بغداد
348.1	348.1	779	-	-	2238	2238	بابل
172.0	172.0	755	-	-	4390	4390	واسط
879.8	879.8	3683	-	-	4186	4186	صلاح الدين
78.8	78.8	63	-	-	800	800	القادسية
449.8	448.3	23871	-	169	53075	53244	المجموع

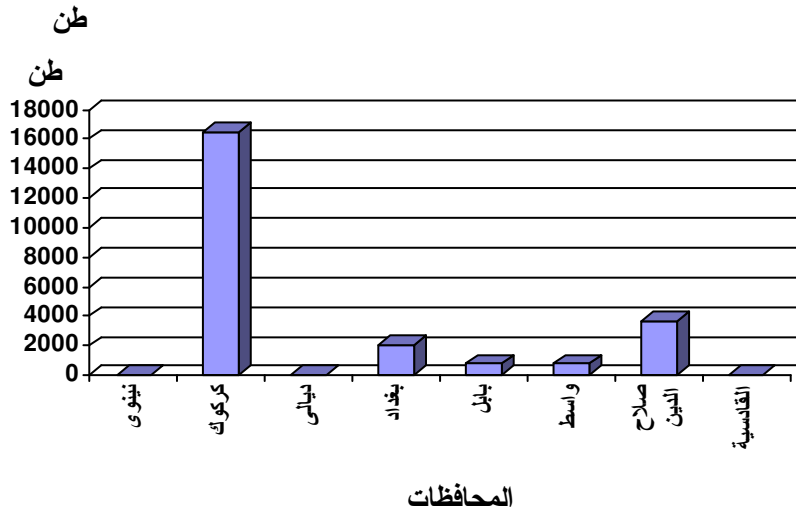
الرمز (-) يعني الكمية صفر أو مقارنة إلى الصفر

دونم



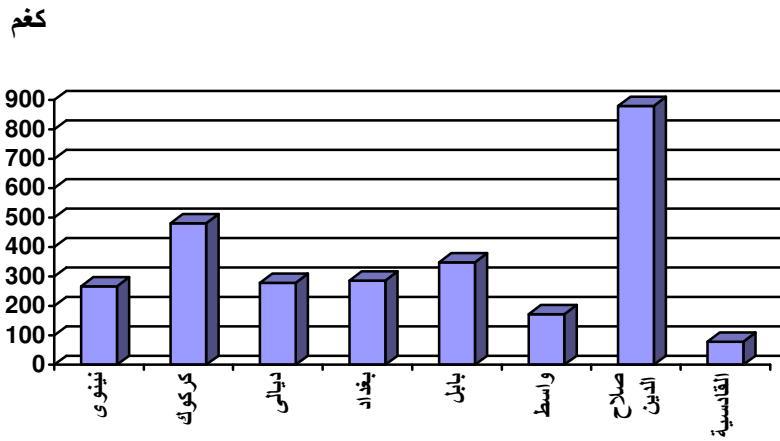
شكل رقم (4)

المساحة المزروعة لمحصول القطن لسنة 2009 على مستوى المحافظات



شكل رقم (5)

كمية الانتاج لمحصول القطن لسنة 2009 على مستوى المحافظات



شكل رقم (6)

متوسط الغلة لمحصول القطن لسنة 2009 على مستوى المحافظات

جدول رقم (4)

المساحة المزروعة ومجموع الإنتاج ومتوسط الغلة لمحصول القطن

حسب القطاع لسنة 2009 على مستوى المحافظات

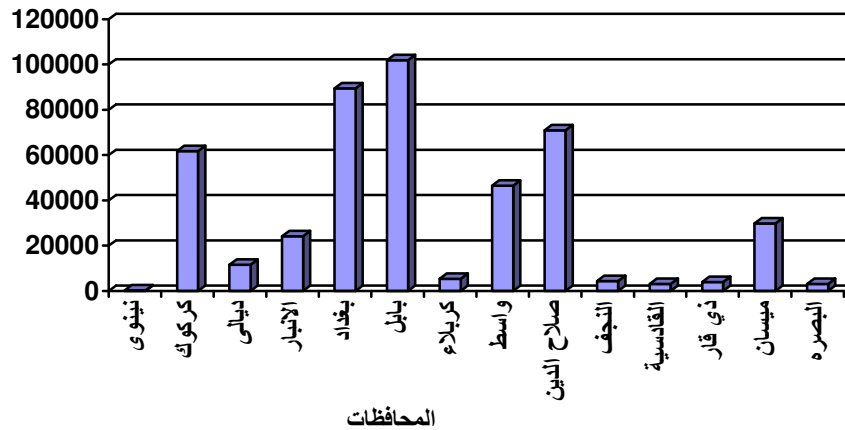
متوسط الغلة (كغم)		الإنتاج (طن)	المساحة المزروعة (دونم)				القطاع	المحافظة
المساحة المحصودة	إجمالي المساحة		مساحة العلف الأخضر	المساحة المتضررة	المساحة المحصودة	إجمالي المساحة		
266.7	266.7	8	-	-	30	30	خاص	نينوى
-	-	-	-	-	-	-	أخرى	
266.7	266.7	8	-	-	30	30	المجموع	
483.7	481.3	16472	-	169	34056	34225	خاص	كركوك
-	-	-	-	-	-	-	أخرى	
483.7	481.3	16472	-	169	34056	34225	المجموع	
278.8	278.8	46	-	-	165	165	خاص	ديالى
-	-	-	-	-	-	-	أخرى	
278.8	278.8	46	-	-	165	165	المجموع	
286.4	286.4	2065	-	-	7210	7210	خاص	بغداد
-	-	-	-	-	-	-	أخرى	
286.4	286.4	2065	-	-	7210	7210	المجموع	
348.1	348.1	779	-	-	2238	2238	خاص	بابل
-	-	-	-	-	-	-	أخرى	
348.1	348.1	779	-	-	2238	2238	المجموع	
172.0	172.0	755	-	-	4390	4390	خاص	واسط
-	-	-	-	-	-	-	أخرى	
172.0	172.0	755	-	-	4390	4390	المجموع	
879.8	879.8	3683	-	-	4186	4186	خاص	صلاح الدين
-	-	-	-	-	-	-	أخرى	
879.8	879.8	3683	-	-	4186	4186	المجموع	
78.8	78.8	63	-	-	800	800	خاص	القادسية
-	-	-	-	-	-	-	أخرى	
78.8	78.8	63	-	-	800	800	المجموع	
449.8	448.3	23871	-	169	53075	53244	خاص	المجموع
-	-	-	-	-	-	-	أخرى	
449.8	448.3	23871	-	169	53075	53244	المجموع	

جدول رقم (5)

المساحة المزروعة ومجموع الإنتاج ومتوسط الغلة لمحصول الذرة الصفراء للعروتين (الربيعية والخريفية) لسنة 2009 على مستوى المحافظات

متوسط الغلة (كغم)		الإنتاج (طن)	المساحة المزروعة (دونم)				المحافظة
المساحة المحصودة	إجمالي المساحة		مساحة العلف الأخضر	المساحة المتضررة	المساحة المحصودة	إجمالي المساحة	
-	-	-	300	-	-	300	نينوى
565.0	565.0	34883	-	-	61738	61738	كركوك
426.4	426.4	4952	-	-	11614	11614	ديالى
423.7	423.7	10253	-	-	24200	24200	الانبار
474.2	474.2	42441	-	-	89508	89508	بغداد
599.8	599.8	61135	-	-	101918	101918	بابل
660.8	660.8	3559	-	-	5386	5386	كربلاء
562.1	562.1	26146	-	-	46513	46513	واسط
386.3	386.3	27409	-	-	70945	70945	صلاح الدين
504.4	504.4	2200	-	-	4362	4362	النجف
359.6	359.6	1118	-	-	3109	3109	القادسية
425.0	425.0	1680	-	-	3953	3953	ذي قار
724.1	724.1	21581	-	-	29805	29805	ميسان
238.5	238.5	756	-	-	3170	3170	البصرة
521.9	521.6	238113	300	-	456221	456521	المجموع

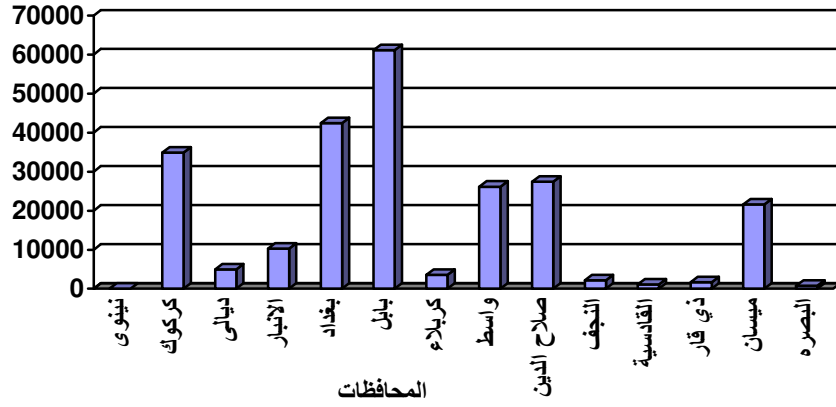
دونم



شكل رقم (7)

المساحة المزروعة لمحصول الذرة الصفراء للعروتين (الربيعية والخريفية) لسنة 2009 على مستوى المحافظات

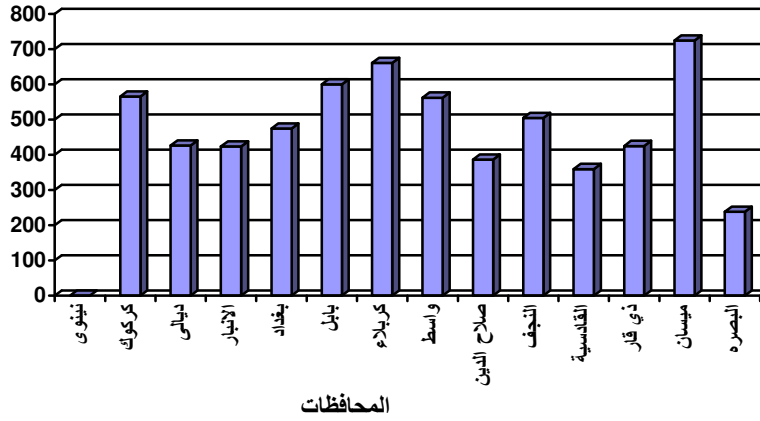
طن



شكل رقم (8)

كمية الإنتاج لمحصول الذرة الصفراء للعروتين (الربيعية والخريفية) لسنة 2009 على مستوى المحافظات

كغم



شكل رقم (9)

متوسط الغلة لمحصول الذرة الصفراء للعروتين (الربيعية والخريفية) لسنة 2009 على مستوى المحافظات

جدول رقم (6)

المساحة المزروعة ومجموع الإنتاج ومتوسط الغلة لمحصول الذرة الصفراء الربيعية حسب القطاع لسنة 2009 على مستوى العراق

متوسط الغلة (كغم)		الإنتاج (طن)	المساحة المزروعة (دونم)				القطاع
المساحة المحصودة	إجمالي المساحة		مساحة العلف الأخضر	المساحة المتضررة	المساحة المحصودة	إجمالي المساحة	
423.7	423.7	10253	-	-	24200	24200	خاص
-	-	-	-	-	-	-	أخرى
423.7	423.7	10253	-	-	24200	24200	المجموع

جدول رقم (7)

المساحة المزروعة ومجموع الإنتاج ومتوسط الغلة لمحصول الذرة الصفراء الربيعية
لسنة 2009 على مستوى المحافظات

متوسط الغلة (كغم)		الإنتاج (طن)	المساحة المزروعة (دونم)				المحافظة
المساحة المحصودة	إجمالي المساحة		مساحة العلف الأخضر	المساحة المتضررة	المساحة المحصودة	إجمالي المساحة	
423.7	423.7	10253	-	-	24200	24200	الانبار
423.7	423.7	10253	-	-	24200	24200	المجموع

جدول رقم (8)

المساحة المزروعة ومجموع الإنتاج ومتوسط الغلة لمحصول الذرة الصفراء الربيعية
حسب القطاع لسنة 2009 على مستوى المحافظات

متوسط الغلة (كغم)		الإنتاج (طن)	المساحة المزروعة (دونم)				القطاع	المحافظة
المساحة المحصودة	إجمالي المساحة		مساحة العلف الأخضر	المساحة المتضررة	المساحة المحصودة	إجمالي المساحة		
423.7	423.7	10253	-	-	24200	24200	خاص	الانبار
-	-	-	-	-	-	-	أخرى	
423.7	423.7	10253	-	-	24200	24200	المجموع	

جدول رقم (9)

المساحة المزروعة ومجموع الإنتاج ومتوسط الغلة لمحصول الذرة الصفراء الخريفية
حسب القطاع لسنة 2009 على مستوى العراق

متوسط الغلة (كغم)		الإنتاج (طن)	المساحة المزروعة (دونم)				القطاع
المساحة المحصودة	إجمالي المساحة		مساحة العلف الأخضر	المساحة المتضررة	المساحة المحصودة	إجمالي المساحة	
527.4	527.1	227860	300	-	432021	432321	خاص
-	-	-	-	-	-	-	أخرى
527.4	527.1	227860	300	-	432021	432321	المجموع

جدول رقم (10)

المساحة المزروعة ومجموع الإنتاج ومتوسط الغلة لمحصول الذرة الصفراء الخريفية
لسنة 2009 على مستوى المحافظات

متوسط الغلة (كغم)		الإنتاج (طن)	المساحة المزروعة (دونم)				المحافظة
المساحة المحصودة	إجمالي المساحة		مساحة العلف الأخضر	المساحة المتضررة	المساحة المحصودة	إجمالي المساحة	
-	-	-	300	-	-	300	نينوى
565.0	565.0	34883	-	-	61738	61738	كركوك
426.4	426.4	4952	-	-	11614	11614	ديالى
474.2	474.2	42441	-	-	89508	89508	بغداد
599.8	599.8	61135	-	-	101918	101918	بابل
660.8	660.8	3559	-	-	5386	5386	كربلاء
562.1	562.1	26146	-	-	46513	46513	واسط
386.3	386.3	27409	-	-	70945	70945	صلاح الدين
504.4	504.4	2200	-	-	4362	4362	النجف
359.6	359.6	1118	-	-	3109	3109	القادسية
425.0	425.0	1680	-	-	3953	3953	ذي قار
724.1	724.1	21581	-	-	29805	29805	ميسان
238.5	238.5	756	-	-	3170	3170	البصرة
527.4	527.1	227860	300	-	432021	432321	المجموع

جدول رقم (11)

المساحة المزروعة ومجموع الإنتاج ومتوسط الغلة لمحصول الذرة الصفراء الخريفية
حسب القطاع لسنة 2009 على مستوى المحافظات

متوسط الغلة (كغم)		الإنتاج (طن)	المساحة المزروعة (دونم)				القطاع	المحافظة
المساحة المحصودة	إجمالي المساحة		مساحة العلف الأخضر	المساحة المتضررة	المساحة المحصودة	إجمالي المساحة		
-	-	-	300	-	-	300	خاص	نينوى
-	-	-	-	-	-	-	أخرى	
-	-	-	300	-	-	300	المجموع	
565.0	565.0	34883	-	-	61738	61738	خاص	كركوك
-	-	-	-	-	-	-	أخرى	
565.0	565.0	34883	-	-	61738	61738	المجموع	

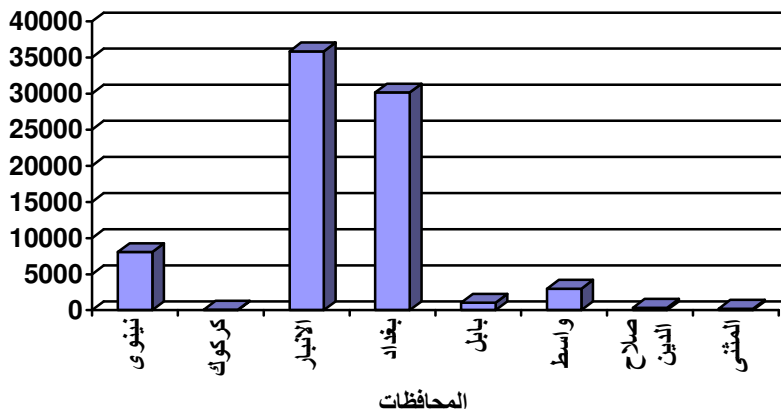
426.4	426.4	4952	-	-	11614	11614	خاص	ديالى
-	-	-	-	-	-	-	أخرى	
426.4	426.4	4952	-	-	11614	11614	المجموع	
474.2	474.2	42441	-	-	89508	89508	خاص	بغداد
-	-	-	-	-	-	-	أخرى	
474.2	474.2	42441	-	-	89508	89508	المجموع	
599.8	599.8	61135	-	-	101918	101918	خاص	بابل
-	-	-	-	-	-	-	أخرى	
599.8	599.8	61135	-	-	101918	101918	المجموع	
660.8	660.8	3559	-	-	5386	5386	خاص	كربلاء
-	-	-	-	-	-	-	أخرى	
660.8	660.8	3559	-	-	5386	5386	المجموع	
562.1	562.1	26146	-	-	46513	46513	خاص	واسط
-	-	-	-	-	-	-	أخرى	
562.1	562.1	26146	-	-	46513	46513	المجموع	
386.3	386.3	27409	-	-	70945	70945	خاص	صلاح الدين
-	-	-	-	-	-	-	أخرى	
386.3	386.3	27409	-	-	70945	70945	المجموع	
504.4	504.4	2200	-	-	4362	4362	خاص	النجف
-	-	-	-	-	-	-	أخرى	
504.4	504.4	2200	-	-	4362	4362	المجموع	
359.6	359.6	1118	-	-	3109	3109	خاص	القادسية
-	-	-	-	-	-	-	أخرى	
359.6	359.6	1118	-	-	3109	3109	المجموع	
425.0	425.0	1680	-	-	3953	3953	خاص	ذي قار
-	-	-	-	-	-	-	أخرى	
425.0	425.0	1680	-	-	3953	3953	المجموع	
724.1	724.1	21581	-	-	29805	29805	خاص	ميسان
-	-	-	-	-	-	-	أخرى	
724.1	724.1	21581	-	-	29805	29805	المجموع	
238.5	238.5	756	-	-	3170	3170	خاص	البصرة
-	-	-	-	-	-	-	أخرى	
238.5	238.5	756	-	-	3170	3170	المجموع	
527.4	527.1	227860	300	-	432021	432321	خاص	المجموع
-	-	-	-	-	-	-	أخرى	
527.4	527.1	227860	300	-	432021	432321	المجموع	

جدول رقم (12)

المساحة المزروعة ومجموع الإنتاج ومتوسط الغلة لمحصول البطاطا للعروتين
(الربيعية والخريفية) لسنة 2009 على مستوى المحافظات

متوسط الغلة (كغم)		الإنتاج (طن)	المساحة المزروعة (دونم)				المحافظة
المساحة المحصودة	إجمالي المساحة		مساحة العلف الأخضر	المساحة المتضررة	المساحة المحصودة	إجمالي المساحة	
3477.2	3477.2	28033	-	-	8062	8062	نينوى
1573.8	1573.8	96	-	-	61	61	كركوك
2486.9	2486.9	89211	-	-	35873	35873	الانبار
3317.8	3317.8	100081	-	-	30165	30165	بغداد
2337.2	2337.2	2447	-	-	1047	1047	بابل
415.0	415.0	1245	-	-	3000	3000	واسط
3500.0	3500.0	1225	-	-	350	350	صلاح الدين
3694.1	3694.1	809	-	-	219	219	المتن
2832.6	2832.6	223147	-	-	78777	78777	المجموع

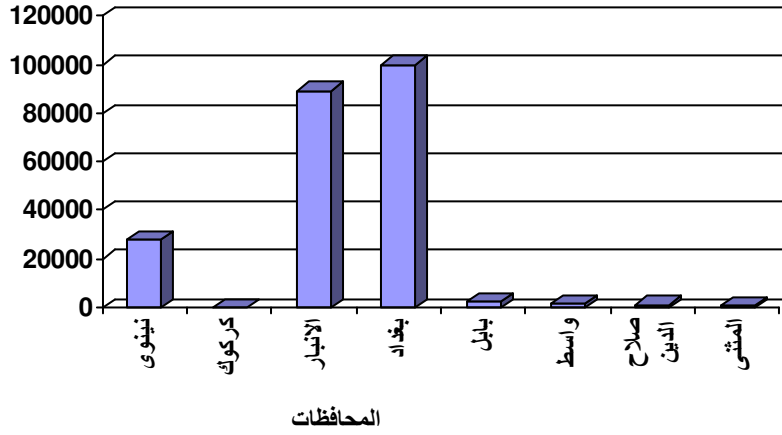
دونم



شكل رقم (10)

المساحة المزروعة لمحصول البطاطا للعروتين (الربيعية والخريفية)
لسنة 2009 على مستوى المحافظات

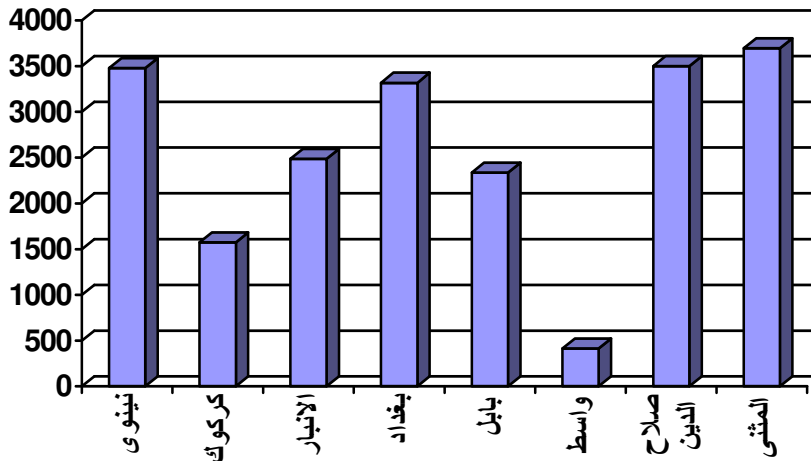
طن



شكل رقم (11)

كمية الإنتاج لمحصول البطاطا للعروتين (الربيعية والخريفية) لسنة 2009 على مستوى المحافظات

كغم



شكل رقم (12)

متوسط الغلة لمحصول البطاطا للعروتين (الربيعية والخريفية) لسنة 2009 على مستوى المحافظات

جدول رقم (13)

المساحة المزروعة ومجموع الإنتاج ومتوسط الغلة لمحصول البطاطا الربيعية حسب القطاع لسنة 2009 على مستوى العراق

متوسط الغلة (كغم)		الإنتاج (طن)	المساحة المزروعة (دونم)				القطاع
المساحة المحصودة	إجمالي المساحة		مساحة العلف الأخضر	المساحة المتضررة	المساحة المحصودة	إجمالي المساحة	
3130.4	3130.4	159793	-	-	51045	51045	خاص
-	-	-	-	-	-	-	أخرى
3130.4	3130.4	159793	-	-	51045	51045	المجموع

جدول رقم (14)

المساحة المزروعة ومجموع الإنتاج ومتوسط الغلة لمحصول البطاطا الربيعية
لسنة 2009 على مستوى المحافظات

متوسط الغلة (كغم)		الإنتاج (طن)	المساحة المزروعة (دونم)				المحافظة
المساحة المحصودة	إجمالي المساحة		مساحة العلف الأخضر	المساحة المتضررة	المساحة المحصودة	إجمالي المساحة	
4856.6	4856.6	14259	-	-	2936	2936	نينوى
2530.6	2530.6	45212	-	-	17866	17866	الانبار
3317.8	3317.8	100081	-	-	30165	30165	بغداد
3089.7	3089.7	241	-	-	78	78	المتنى
3130.4	3130.4	159793	-	-	51045	51045	المجموع

جدول رقم (15)

المساحة المزروعة ومجموع الإنتاج ومتوسط الغلة لمحصول البطاطا الربيعية
حسب القطاع لسنة 2009 على مستوى المحافظات

متوسط الغلة (كغم)		الإنتاج (طن)	المساحة المزروعة (دونم)				القطاع	المحافظة
المساحة المحصودة	إجمالي المساحة		مساحة العلف الأخضر	المساحة المتضررة	المساحة المحصودة	إجمالي المساحة		
4856.6	4856.6	14259	-	-	2936	2936	خاص	نينوى
-	-	-	-	-	-	-	أخرى	
4856.6	4856.6	14259	-	-	2936	2936	المجموع	
2530.6	2530.6	45212	-	-	17866	17866	خاص	الانبار
-	-	-	-	-	-	-	أخرى	
2530.6	2530.6	45212	-	-	17866	17866	المجموع	
3317.8	3317.8	100081	-	-	30165	30165	خاص	بغداد
-	-	-	-	-	-	-	أخرى	
3317.8	3317.8	100081	-	-	30165	30165	المجموع	
3089.7	3089.7	241	-	-	78	78	خاص	المتنى
-	-	-	-	-	-	-	أخرى	
3089.7	3089.7	241	-	-	78	78	المجموع	
3130.4	3130.4	159793	-	-	51045	51045	خاص	المجموع
-	-	-	-	-	-	-	أخرى	
3130.4	3130.4	159793	-	-	51045	51045	المجموع	

جدول رقم (16)

المساحة المزروعة ومجموع الإنتاج ومتوسط الغلة لمحصول البطاطا الخريفية
حسب القطاع لسنة 2009 على مستوى العراق

متوسط الغلة (كغم)		الإنتاج (طن)	المساحة المزروعة (دونم)				القطاع
المساحة المحصودة	إجمالي المساحة		مساحة العلف الأخضر	المساحة المتضررة	المساحة المحصودة	إجمالي المساحة	
2284.5	2284.5	63354	-	-	27732	27732	خاص
							أخرى
2284.5	2284.5	63354	-	-	27732	27732	المجموع

جدول رقم (17)

المساحة المزروعة ومجموع الإنتاج ومتوسط الغلة لمحصول البطاطا الخريفية
لسنة 2009 على مستوى المحافظات

متوسط الغلة (كغم)		الإنتاج (طن)	المساحة المزروعة (دونم)				المحافظة
المساحة المحصودة	إجمالي المساحة		مساحة العلف الأخضر	المساحة المتضررة	المساحة المحصودة	إجمالي المساحة	
2687.1	2687.1	13774	-	-	5126	5126	نينوى
1573.8	1573.8	96	-	-	61	61	كركوك
2443.4	2443.4	43999	-	-	18007	18007	الانبار
2337.2	2337.2	2447	-	-	1047	1047	بابل
415.0	415.0	1245	-	-	3000	3000	واسط
3500.0	3500.0	1225	-	-	350	350	صلاح الدين
4028.4	4028.4	568	-	-	141	141	المتنى
2284.5	2284.5	63354	-	-	27732	27732	المجموع

جدول رقم (18)

المساحة المزروعة ومجموع الإنتاج ومتوسط الغلة لمحصول البطاطا الخريفية

حسب القطاع لسنة 2009 على مستوى المحافظات

متوسط الغلة (كغم)		الإنتاج (طن)	المساحة المزروعة (دونم)				القطاع	المحافظة
المساحة المحصودة	إجمالي المساحة		مساحة العلف الأخضر	المساحة المتضررة	المساحة المحصودة	إجمالي المساحة		
2687.1	2687.1	13774	-	-	5126	5126	خاص	نينوى
-	-	-	-	-	-	-	أخرى	
2687.1	2687.1	13774	-	-	5126	5126	المجموع	
1573.8	1573.8	96	-	-	61	61	خاص	كركوك
-	-	-	-	-	-	-	أخرى	
1573.8	1573.8	96	-	-	61	61	المجموع	
2443.4	2443.4	43999	-	-	18007	18007	خاص	الانبار
-	-	-	-	-	-	-	أخرى	
2443.4	2443.4	43999	-	-	18007	18007	المجموع	
2337.2	2337.2	2447	-	-	1047	1047	خاص	بابل
-	-	-	-	-	-	-	أخرى	
2337.2	2337.2	2447	-	-	1047	1047	المجموع	
415.0	415.0	1245	-	-	3000	3000	خاص	واسط
-	-	-	-	-	-	-	أخرى	
415.0	415.0	1245	-	-	3000	3000	المجموع	
3500.0	3500.0	1225	-	-	350	350	خاص	صلاح الدين
-	-	-	-	-	-	-	أخرى	
3500.0	3500.0	1225	-	-	350	350	المجموع	
4028.4	4028.4	568	-	-	141	141	خاص	المنشى
-	-	-	-	-	-	-	أخرى	
4028.4	4028.4	568	-	-	141	141	المجموع	
2284.5	2284.5	63354	-	-	27732	27732	خاص	المجموع
-	-	-	-	-	-	-	أخرى	
2284.5	2284.5	63354	-	-	27732	27732	المجموع	