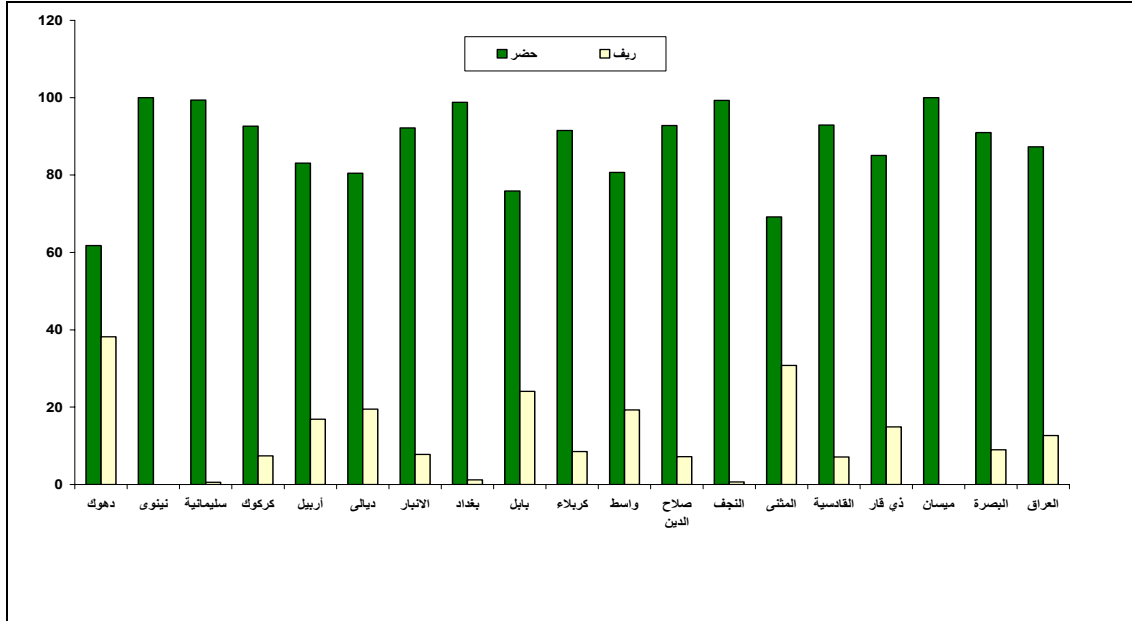


جدول رقم (1)
عدد الاسر النازحة حسب البيئة والمحافظه

المحافظة	المجموع		الاسر النازحة			
	عدد	%	الريف	%	الحضر	
دهوك	820	10	313	38.2	507	61.8
نينوى	266	3.2	0	0.0	266	100
سليمانية	502	6.1	3	0.6	499	99.4
كركوك	282	3.4	21	7.4	261	92.6
أربيل	189	2.3	32	16.9	157	83.1
ديالى	210	2.6	41	19.5	169	80.5
الانبار	435	5.3	34	7.8	401	92.2
بغداد	84	1.0	1	1.2	83	98.8
بابل	877	10.7	211	24.1	666	75.9
كربلاء	433	5.3	37	8.5	396	91.5
واسط	688	8.4	133	19.3	555	80.7
صلاح الدين	556	6.8	40	7.2	516	92.8
النجف	1058	12.9	7	0.7	1051	99.3
المتن	198	2.4	61	30.8	137	69.2
القادسية	337	4.1	24	7.1	313	92.9
ذي قار	395	4.8	59	14.9	336	85.1
ميسان	566	6.9	0	0.0	566	100
البصرة	299	3.6	27	9.0	272	91.0
العراق	8195	100	1044	12.7	7151	87.3



شكل رقم (1)
التوزيع النسبي للأسر النازحة حسب البيئة والمحافظه

جدول رقم (٢)
التوزيع النسبي لنوع الوحدة السكنية التي تشغلها الاسر النازحة حسب المحافظة

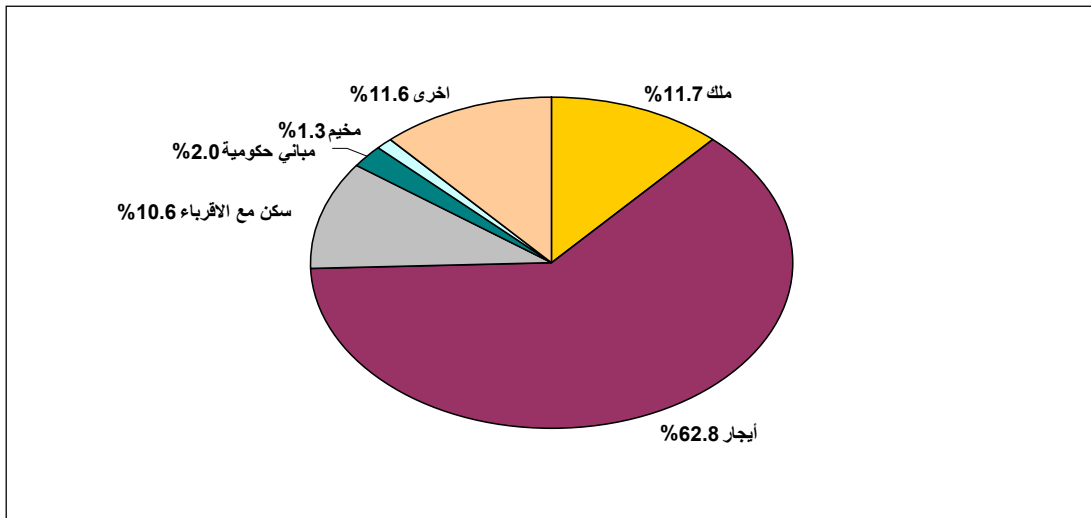
المحافظة	نوع الملكية	العدد	%
دهوك	١. ملك	295	36
	٢. إيجار	410	50
	٣. سكن مع الأقرباء	79	9.6
	٤. مباني حكومية	18	2.2
	٥. مخيم	2	0.2
	٦. أخرى	16	2
نينوى	١. ملك	14	5.3
	٢. إيجار	210	78.9
	٣. سكن مع الأقرباء	38	14.3
	٤. مباني حكومية	0	0
	٥. مخيم	0	0
	٦. أخرى	4	1.5
سليمانية	١. ملك	39	7.8
	٢. إيجار	448	89.2
	٣. سكن مع الأقرباء	12	2.4
	٤. مباني حكومية	1	0.2
	٥. مخيم	0	0
	٦. أخرى	2	0.4
كركوك	١. ملك	6	2.1
	٢. إيجار	213	75.5
	٣. سكن مع الأقرباء	32	11.3
	٤. مباني حكومية	2	0.7
	٥. مخيم	0	0
	٦. أخرى	29	10.3
اربيل	١. ملك	12	6.3
	٢. إيجار	171	90.5
	٣. سكن مع الأقرباء	6	3.2
	٤. مباني حكومية	0	0
	٥. مخيم	0	0
	٦. أخرى	0	0
ديالى	١. ملك	27	12.8
	٢. إيجار	164	78.1
	٣. سكن مع الأقرباء	19	9
	٤. مباني حكومية	0	0
	٥. مخيم	0	0
	٦. أخرى	0	0
الانبار	١. ملك	44	10.1
	٢. إيجار	297	68.3
	٣. سكن مع الأقرباء	66	15.2
	٤. مباني حكومية	15	3.4
	٥. مخيم	0	0
	٦. أخرى	13	3

تابع جدول رقم (٢)

المحافظة	نوع الملكية	العدد	%
بغداد	١. ملك	3	3.6
	٢. إيجار	57	67.9
	٣. سكن مع الأقرباء	6	7.1
	٤. مباني حكومية	3	3.6
	٥. مخيم	0	0
	٦. أخرى	15	17.8
بابل	١. ملك	٧٤	٨,٤
	٢. إيجار	٦٢٦	٧١,٤
	٣. سكن مع الأقرباء	١٢٣	١٤
	٤. مباني حكومية	١١	١,٣
	٥. مخيم	٠	٠
	٦. أخرى	٤٣	٤,٩
كربلاء	١. ملك	٥٢	١٢
	٢. إيجار	٢٨٥	٦٥,٨
	٣. سكن مع الأقرباء	٢١	٤,٨
	٤. مباني حكومية	٢	٠,٥
	٥. مخيم	٠	٠
	٦. أخرى	٧٣	١٦,٩
واسط	١. ملك	٤٢	٦,١
	٢. إيجار	٢١٦	٣١,٤
	٣. سكن مع الأقرباء	٣٤	٤,٩
	٤. مباني حكومية	١٣	١,٩
	٥. مخيم	٨٧	١٢,٦
	٦. أخرى	٢٧٧	٤٠,٣
صلاح الدين	١. ملك	٥٨	١٠,٤
	٢. إيجار	٤٠٩	٧٣,٦
	٣. سكن مع الأقرباء	١٥	٢,٧
	٤. مباني حكومية	٦٤	١١,٥
	٥. مخيم	٠	٠
	٦. أخرى	١٠	١,٨
النجف	١. ملك	٨٠	٧,٦
	٢. إيجار	٦٥٤	٦١,٨
	٣. سكن مع الأقرباء	٢٥٦	٢٤,٢
	٤. مباني حكومية	٠	٠
	٥. مخيم	١٩	١,٨
	٦. أخرى	٤٩	٤,٦
المتن	١. ملك	٧٧	٣٨,٩
	٢. إيجار	٧٣	٣٦,٨
	٣. سكن مع الأقرباء	٢٦	١٣,١
	٤. مباني حكومية	١٢	٦,١
	٥. مخيم	٠	٠
	٦. أخرى	١٠	٥,١

تابع جدول رقم (٢)

المحافظة	نوع الملكية	العدد	%
القادسية	١. ملك	٧٣	١٨,٥
	٢. إيجار	٢٩٤	٧٤,٤
	٣. سكن مع الأقرباء	٢٦	٦,٦
	٤. مباني حكومية	٢	٠,٥
	٥. مخيم	٠	٠
	٦. أخرى	٠	٠
ذي قار	١. ملك	٧٣	١٨,٥
	٢. إيجار	٢٩٤	٧٤,٤
	٣. سكن مع الأقرباء	٢٦	٦,٦
	٤. مباني حكومية	٢	٠,٥
	٥. مخيم	٠	٠
	٦. أخرى	٠	٠
ميسان	١. ملك	17	3
	٢. إيجار	270	47.7
	٣. سكن مع الأقرباء	65	11.5
	٤. مباني حكومية	3	0.5
	٥. مخيم	0	0
	٦. أخرى	211	37.3
البصرة	١. ملك	24	8
	٢. إيجار	172	57.5
	٣. سكن مع الأقرباء	20	6.7
	٤. مباني حكومية	10	3.3
	٥. مخيم	0	0
	٦. أخرى	73	24.4
العراق	١. ملك	959	11.7
	٢. إيجار	5145	62.8
	٣. سكن مع الأقرباء	872	10.6
	٤. مباني حكومية	162	2
	٥. مخيم	108	1.3
	٦. أخرى	949	11.6



شكل (٢)
التوزيع النسبي لنوع الوحدة السكنية التي تشغلها الاسر النازحة

جدول رقم (٣)
التوزيع النسبي لرؤساء الاسر النازحة حسب الجنس والبيئة والمحافظة

المجموع					الريف					الحضر					المحافظات
المجموع	%	الإناث	%	الذكور	المجموع	%	الإناث	%	الذكور	المجموع	%	الإناث	%	الذكور	
820	12.2	100	87.8	720	313	14.1	44	85.9	269	507	11	56	89	451	دهوك
266	15.4	41	84.6	225	0	0	0	0	0	266	15.4	41	84.6	225	نينوى
502	9.6	48	90.4	454	3	0	0	100	3	499	9.6	48	90.4	451	سليمانية
282	19.5	55	80.5	227	21	19	4	81	17	261	19.5	51	80.5	210	كركوك
189	13.2	25	86.8	164	32	12.5	4	87.5	28	157	13.4	21	86.6	136	أربيل
210	18.1	38	81.9	172	41	17.1	7	82.9	34	169	18.3	31	81.7	138	ديالى
435	10.6	46	89.4	389	34	2.9	1	97.1	33	401	11.2	45	88.8	356	الانببار
84	9.5	8	90.5	76	1	0	0	100	1	83	9.6	8	90.4	75	بغداد
877	19	167	81	710	211	13.7	29	86.3	182	666	20.7	138	79.3	528	بابل
433	16.9	73	83.1	360	37	16.2	6	83.8	31	396	16.9	67	83.1	329	كربلاء
688	22.1	152	77.9	536	133	15	20	85	113	555	23.8	132	76.2	423	واسط
556	11.3	63	88.7	493	39	15.4	6	84.6	33	517	11	57	89	460	صلاح الدين
1058	12.3	130	87.7	928	7	0	0	100	7	1051	12.4	130	87.6	921	النجف
198	15.2	30	84.8	168	61	13.1	8	86.9	53	137	16.1	22	83.9	115	المتن
337	19.6	66	80.4	271	24	25	6	75	18	313	19.2	60	80.8	253	القادسية
395	15.7	62	84.3	333	59	15.3	9	84.7	50	336	15.8	53	84.2	283	ذي قار
566	15.2	86	84.8	480	0	0	0	0	0	566	15.2	86	84.8	480	ميسان
299	18.1	54	81.9	245	27	11.1	3	88.9	24	272	18.8	51	81.3	221	البصرة
8195	15.2	1244	84.8	6951	1043	14.1	147	85.9	896	7152	15.3	1097	84.7	6055	العراق

جدول رقم (٤)
التوزيع العمري للأسر النازحة حسب الجنس والمحافظه

المحافظة	الجنس	أقل من ٥ سنة		٥ - ١٥ سنة		١٥ - ١٨ سنة فأكثر	
		العدد	%	العدد	%	العدد	%
دهوك	الاناث	362	14.1	635	24.7	1333	51.8
	الذكور	274	11.4	638	26.5	1302	54.1
	المجموع	636	12.8	1273	25.6	2635	52.9
نينوى	الاناث	68	9.2	174	23.5	393	53
	الذكور	62	9.9	135	21.6	361	57.7
	المجموع	130	9.5	309	22.6	754	55.1
سليمانية	الاناث	205	15.7	273	20.9	705	53.9
	الذكور	208	15.2	300	21.9	722	52.8
	المجموع	413	15.4	573	21.4	1427	53.3
كركوك	الاناث	98	10.6	237	25.6	360	38.9
	الذكور	87	9.7	284	31.6	372	41.4
	المجموع	185	10.1	521	28.6	732	40.2
أربيل	الاناث	74	14.3	117	22.6	279	53.9
	الذكور	75	15.8	107	22.5	258	54.2
	المجموع	149	15	224	22.5	537	54
ديالى	الاناث	79	11.3	204	29.1	319	45.6
	الذكور	91	13.5	171	25.3	324	48
	المجموع	170	12.4	375	27.3	643	46.8
الانبار	الاناث	187	14.6	352	27.5	602	47.1
	الذكور	200	15.6	332	25.8	618	48.1
	المجموع	387	15.1	684	26.7	1220	47.6
بغداد	الاناث	40	11.9	73	21.8	153	45.7
	الذكور	28	9	81	26	162	52.1
	المجموع	68	10.5	154	23.8	315	48.8
بابل	الاناث	327	11.4	695	24.3	1283	44.8
	الذكور	373	14	745	28	1128	42.4
	المجموع	700	12.7	1440	26.1	2411	43.7
كربلاء	الاناث	155	11.5	316	23.4	620	46
	الذكور	175	13.2	303	22.9	568	43
	المجموع	330	12.4	619	23.2	1188	44.5

تابع جدول رقم (٤)

المحافظة	الجنس	أقل من ٥ سنة		٥ - ١٥ سنة		١٥ - ١٨ سنة	
		العدد	%	العدد	%	العدد	%
واسط	الاناث	467	18.9	695	28.2	351	14.2
	الذكور	487	20.1	710	29.4	372	15.4
	المجموع	954	19.5	1405	28.8	723	14.8
صلاح الدين	الاناث	268	16.4	402	24.6	218	13.3
	الذكور	315	18.6	396	23.4	206	12.2
	المجموع	583	17.5	798	24.0	424	12.7
النجف	الاناث	544	16.7	784	24.1	411	12.6
	الذكور	504	16.3	796	25.7	427	13.8
	المجموع	1048	16.5	1580	24.9	838	13.2
المتن	الاناث	160	23.1	178	25.7	64	9.2
	الذكور	141	21.5	185	28.2	40	6.1
	المجموع	301	22.3	363	26.9	104	7.7
القادسية	الاناث	174	14.0	341	27.4	136	10.9
	الذكور	181	15.5	334	28.6	127	10.9
	المجموع	355	14.7	675	28.0	263	10.9
ذي قار	الاناث	253	16.9	286	19.2	241	16.1
	الذكور	229	16.0	342	23.8	245	17.1
	المجموع	482	16.5	628	21.5	486	16.6
ميسان	الاناث	307	17.8	458	26.6	181	10.5
	الذكور	346	19.9	445	25.6	190	10.9
	المجموع	653	18.9	903	26.1	371	10.7
البصرة	الاناث	147	11.6	374	29.4	227	17.9
	الذكور	131	11.2	329	28.1	194	16.6
	المجموع	278	11.4	703	28.8	421	17.2
العراق	الاناث	3915	14.8	6594	25.0	3705	14.0
	الذكور	3907	15.4	6633	26.1	3344	13.2
	المجموع	7822	15.1	13227	25.5	7049	13.6

جدول رقم (٥)
معدل الكميات المستهلكة من مواد المعونة الغذائية حسب المحافظة (للأسرة الواحدة)

المحافظة	معدل الفاصوليا المستهلك (كغم)	معدل الزيت المستهلك (كغم)	معدل الطحين المستهلك (كغم)
دهوك	6.2	10.9	69.7
نينوى	8.06	7.46	32.52
سليمانية	9.9	10.3	48.7
كركوك	0.7	15.5	108
أربيل	7.1	9.3	63.2
ديالى	8.3	9.8	60.3
الاتباب	6.6	3.7	9.1
بغداد	10.9	8.06	0
بابل	8.58	9.17	42.65
كربلاء	5.5	4.7	35.8
واسط	31.9	12.3	86
صلاح الدين	0	8.34	67.96
النجف	7.1	4.5	36.26
المثنى	0	10.98	82.21
القادسية	20.9	12.2	84.4
ذي قار	7.9	5.7	45.2
ميسان	6.2	6.1	36.7
البصرة	16.35	12.2	97.86
العراق	9.0	9.0	55.9

جدول رقم (٦)
التوزيع النسبي للاسر النازحة التي واجهت مشاكل واعباء للحصول
على مواد المعونة الغذائية

المحافظات	عدد الاسر التي واجهت مشاكل اثناء استلام مواد المعونة الغذائية	%
دهوك	387	48.6
نينوى	133	51.6
سليمانية	147	29.3
كركوك	164	58.1
أربيل	79	41.8
ديالى	73	41.3
الانبار	17	4.4
بغداد	36	43.4
بابل	111	12.6
كربلاء	368	97.7
واسط	648	94.2
صلاح الدين	261	49.7
النجف	678	64.1
المتن	74	38.1
القادسية	265	78.6
ذي قار	201	51.4
ميسان	433	85.9
البصرة	58	19.4
العراق	4133	52.1

جدول رقم (٧)
عدد الاسر النازحة المشمولة باستلام مواد المعونة الغذائية حسب المحافظة

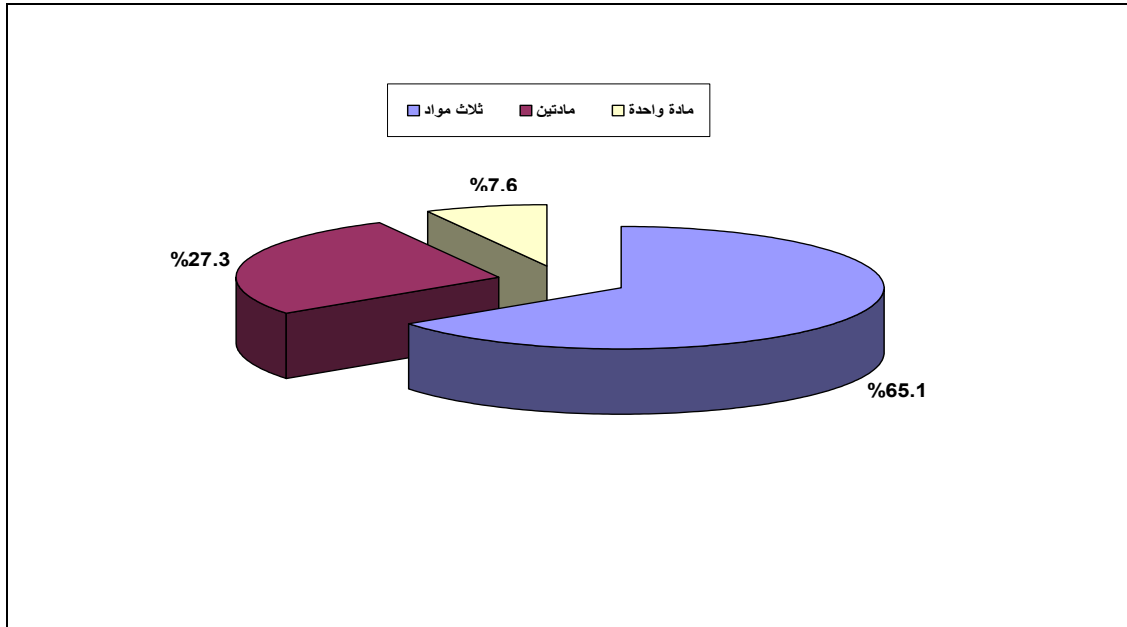
الاسر التي لم تستلم المعونة		الاسر التي استلمت المعونة		المحافظة
%	العدد	%	العدد	
2.8	23	97.2	797	دهوك
3.0	8	97.0	258	نينوى
0.0	0	100.0	502	سليمانية
0.0	0	100.0	282	كركوك
0.0	0	100.0	189	أربيل
11.5	23	88.5	177	ديالى
11.3	49	88.7	386	الانبار
1.2	1	98.8	83	بغداد
0.1	1	99.9	876	بابل
13.9	60	86.1	373	كربلاء
0.0	0	100.0	688	واسط
5.6	31	94.4	525	صلاح الدين
0.1	1	99.9	1057	النجف
2.0	4	98.0	194	المثنى
0.0	0	100.0	337	القادسية
0.0	0	100.0	395	ذي قار
11.0	62	89.0	504	ميسان
0.0	0	100.0	299	البصرة
٣,٢	٢٦٣	٩٦,٨	7922	العراق

جدول رقم (٨)
استلام مواد المعونة الغذائية من قبل الاسر النازحة حسب نوع المادة الغذائية والمحافظه

الطحين			الزيت				الفاصوليا				المحافظة	
%	عدد الأسر التي لم تستلم	%	عدد الأسر المستلمة	%	عدد الأسر التي لم تستلم	%	عدد الأسر المستلمة	%	عدد الأسر التي لم تستلم	%		عدد الأسر المستلمة
87.6	698	12.4	99	55.3	441	44.7	356	52.2	416	47.8	381	دهوك
14.0	36	86.0	222	0.0	0	100.0	258	0.0	0	100.0	258	نينوى
34.1	171	65.9	331	0.2	1	99.8	501	6.6	33	93.4	469	السليمانية
0.0	0	100.0	282	0.0	0	100.0	282	94.7	267	5.3	15	كركوك
0.0	0	100.0	189	0.0	0	100.0	189	27.5	52	72.5	137	أربيل
0.6	1	99.4	176	0.6	1	99.4	176	14.7	26	85.3	151	ديالى
74.4	287	25.6	99	7.8	30	92.2	356	1.3	5	98.7	381	الانبار
100.0	83	0.0	0	0.0	0	100.0	83	0.0	0	100.0	83	بغداد
42.1	369	57.9	507	0.0	0	100.0	876	35.7	313	64.3	563	بابل
7.8	29	92.2	344	0.3	1	99.7	372	11.5	43	88.5	330	كربلاء
1.0	7	99.0	681	0.4	3	99.6	685	0.6	4	99.4	684	واسط
0.6	3	99.4	522	0.6	3	99.4	522	100.0	525	0.0	0	صلاح الدين
0.1	1	99.9	1056	0.0	0	100.0	1057	0.0	0	100.0	1057	النجف
0.5	1	99.5	193	0.0	0	100.0	194	100.0	194	0.0	0	المتن
0.0	0	100.0	337	0.3	1	99.7	336	0.3	1	99.7	336	القادسية
1.0	4	99.0	391	1.0	4	99.0	391	1.0	4	99.0	391	ذي قار
0.0	0	100.0	504	0.0	0	100.0	504	0.0	0	100.0	504	ميسان
0.0	0	100.0	299	0.0	0	100.0	299	0.0	0	100.0	299	البصرة
21.3	1690	78.7	6232	6.1	485	93.9	7437	23.8	1883	76.2	6039	العراق

جدول رقم (٩)
عدد الاسر النازحة التي استلمت مواد المعونة الغذائية حسب المحافظة

المجموع	عدد الاسر التي استلمت المعونة						المحافظة
	مادة واحدة		مادتين		ثلاث مواد		
	%	عدد	%	عدد	%	عدد	
797	43.1	343	44.6	355	12.3	98	دهوك
258	0.0	0	14.0	36	86.0	222	نينوى
502	6.6	33	27.5	138	65.9	331	سليمانية
282	0.0	0	94.7	267	5.3	15	كركوك
189	0.0	0	27.9	53	72.1	137	أربيل
177	0.6	1	14.1	25	85.3	151	ديالى
386	33.4	129	40.9	158	25.6	99	الاتيبار
83	0.0	0	100.0	83	0.0	0	بغداد
876	6.4	56	35.7	313	57.9	507	بابل
373	7.8	29	3.8	14	88.5	330	كربلاء
688	0.6	4	0.4	3	99.0	681	واسط
525	1.0	5	99.0	520	0.0	0	صلاح الدين
1057	0.0	0	0.1	1	99.9	1056	التنجف
194	0.5	1	99.5	193	0.0	0	المتنى
337	0.3	1	0.0	0	99.7	336	القادسية
395	0.0	0	0.0	0	100.0	391	ذي قار
504	0.0	0	0.0	0	100.0	504	ميسان
299	0.0	0	0.0	0	100.0	299	البصرة
7922	7.6	602	27.3	2159	65.1	5157	العراق



شكل رقم (٣)
التوزيع النسبي للأسر النازحة التي استلمت مواد المعونة الغذائية

جدول رقم (١٠)
المعوقات التي واجهت الاسر النازحة للحصول على مواد المعونة الغذائية حسب المحافظة

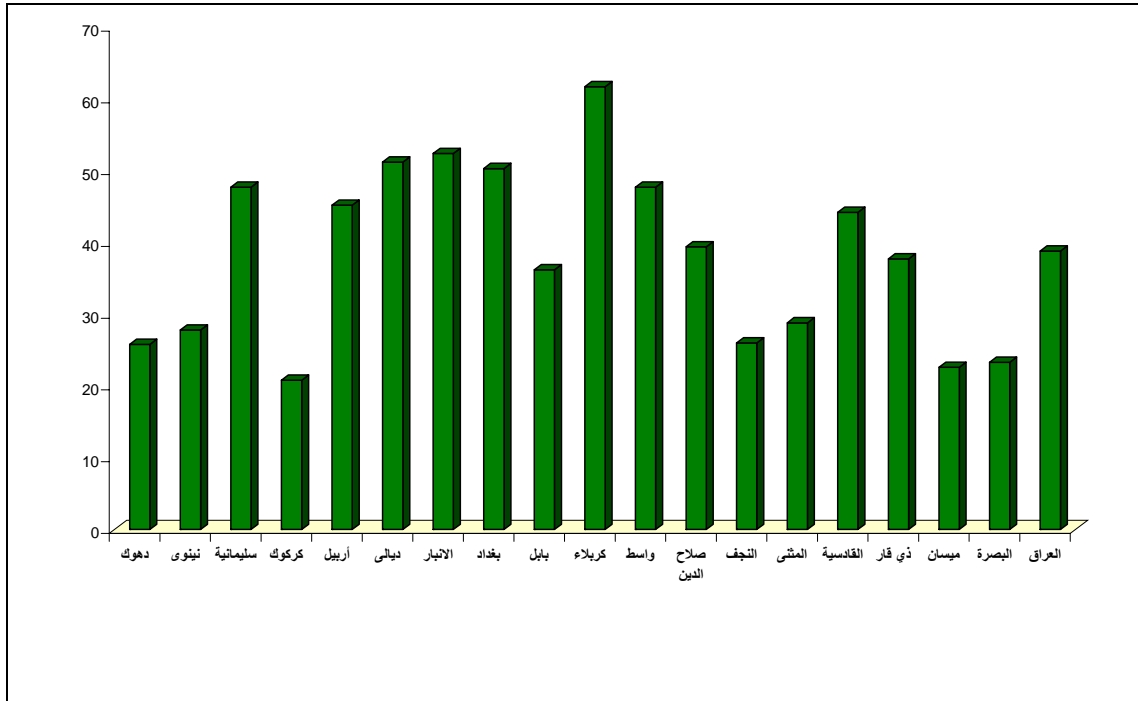
المعوقات																	المحافظة	
%	أخرى	%	خوف	%	عدم وجود مسنونل	%	ازدحام	%	طول الانتظار	%	اجتماعية	%	مالية	%	نقل	%		أمنية
10.3	85	0.0	0	0.1	1	37.7	310	25.4	209	0.1	1	4.4	36	21.8	179	0.1	1	دهوك
1.6	4	0.0	0	2.0	5	45.3	116	46.5	119	0.0	0	0.4	1	4.3	11	0.0	0	نينوى
2.4	9	0.0	0	5.9	22	37.2	138	36.9	137	0.0	0	2.2	8	15.4	57	0.0	0	سليمانية
0.0	0	4.3	18	11.6	48	32.6	135	18.1	75	7.2	30	2.7	11	19.1	79	4.3	18	كركوك
0.0	0	0.0	0	1.3	3	27.3	63	28.6	66	1.3	3	17.7	41	23.8	55	0.0	0	أربيل
0.5	1	19.9	41	2.4	5	8.7	18	25.7	53	11.2	23	8.7	18	4.4	9	18.4	38	ديالى
0.0	0	0.0	0	0.0	0	14.8	4	14.8	4	3.7	1	40.7	11	25.9	7	0.0	0	الانبار
1.1	1	1.1	1	0.0	0	18.3	17	33.3	31	0.0	0	11.8	11	29.0	27	5.4	5	بغداد
0.0	0	0.0	0	2.4	3	46.8	58	18.5	23	0.0	0	26.6	33	3.2	4	2.4	3	بابل
2.6	23	0.0	0	9.2	81	51.8	455	31.4	276	0.0	0	1.8	16	3.1	27	0.0	0	كربلاء
0.1	2	0.4	6	2.1	30	24.9	348	39.6	554	2.0	28	14.5	203	16.2	226	0.1	2	واسط
5.9	34	0.0	0	11.4	66	24.5	142	30.1	174	11.1	64	10.4	60	6.7	39	0.0	0	صلاح الدين
0.5	8	0.0	0	21.2	312	18.9	278	31.5	464	0.0	0	0.0	0	27.8	409	0.0	0	النجف
0.0	0	0.0	0	0.0	0	38.8	66	39.4	67	6.5	11	6.5	11	8.8	15	0.0	0	المتن
0.0	0	0.0	0	0.2	1	49.2	262	40.5	216	0.2	1	0.4	2	9.4	50	0.2	1	القادسية
4.4	34	0.0	0	8.6	66	18.4	142	22.6	174	8.3	64	19.4	149	18.3	141	0.0	0	ذي قار
0.0	0	0.1	2	21.2	368	23.6	409	24.9	432	0.3	6	12.5	217	16.9	292	0.3	6	ميسان
0.0	0	0.0	0	0.0	0	37.4	52	41.0	57	1.4	2	0.0	0	18.7	26	1.4	2	البصرة
2.0	201	0.7	68	9.9	1011	29.5	3013	30.7	3131	2.3	234	8.1	828	16.2	1653	0.7	76	العراق

جدول رقم (١١)
أراء الاسر النازحة بنوعية المواد المستلمة حسب المحافظة

المحافظة	الفاصوليا		الزيت		الطحين	
	جيد	رديء	جيد	رديء	جيد	رديء
دهوك	361	20	338	18	80	19
نينوى	258	0	258	0	222	0
سليمانية	466	3	425	76	289	42
كركوك	15	0	274	8	282	0
أربيل	137	0	169	20	179	10
ديالى	150	1	175	1	171	5
الانبار	361	20	338	18	80	19
بغداد	81	2	79	4	0	0
بابل	563	0	876	0	507	0
كربلاء	330	0	372	0	344	0
واسط	667	17	649	36	679	2
صلاح الدين	0	0	522	0	518	4
النجف	1056	1	1029	28	1010	46
المتن	0	0	194	0	193	0
القادسية	336	0	335	1	337	0
ذي قار	370	21	381	10	385	6
ميسان	504	0	504	0	504	0
البصرة	299	0	299	0	299	0
العراق	5954	85	7217	220	6079	153

جدول رقم (١٢)
دليل إستراتيجية التدبير الغذائي على مستوى المحافظة

المحافظة	الرقم القياسي
دهوك	25.8
نينوى	27.8
سليمانية	47.7
كركوك	20.8
أربيل	45.2
ديالى	51.2
الانبار	52.4
بغداد	50.3
بابل	36.2
كربلاء	61.7
واسط	47.7
صلاح الدين	39.4
النجف	26
المتن	28.8
القادسية	44.2
ذي قار	37.7
ميسان	22.6
البصرة	23.3
العراق	38.8



شكل رقم (٤)
دليل إستراتيجية التدبير الغذائي على مستوى المحافظة

جدول رقم (١٣)
إستراتيجيات التدبير الغذائي للأسرة حسب المحافظة

المحافظة	كيف كان سلوك الاسرة	كل الأوقات	مرات عديدة	أحيانا	نادرا	لا يحصل	الرقم القياسي
دهوك	تحول نحو المواد الغذائية الأقل سعرا والأقل نوعية	58	49	116	61	43	5.7
	أستدانة الغذاء أو طلب المساعدة من الأقارب والاصدقاء	4	12	28	38	164	0.6
	شراء الغذاء بالاجل	63	81	177	52	43	7.6
	بيع بعض مفردات الحصة الغذائية لشراء نوع آخر من الغذاء	0	1	13	26	192	0.1
	أقتطاع جزء من الطعام خلال الوجبات	30	27	64	56	131	3.1
	تقليل عدد وجبات الغذاء باليوم	5	7	27	25	174	0.8
	تقييد استهلاك البالغين من الطعام لتأمين حاجة الأطفال	6	2	45	30	147	0.6
	تقتين الصرف من النقود التي لدى الاسرة لشراء الغذاء	76	40	89	67	49	4
	ارسال بعض الافراد الاسرة للعيش مع الأقارب أو اسر اخرى	3	3	5	12	205	0.3
	التأكيد على تغذية الاشخاص الذين يعملون من افراد الاسرة مقارنة بغير العاملين	0	0	4	8	216	0.06
	حضور مآدب الطعام التي تقام في المناسبات الدينية والاجتماعية والاستفادة منه	0	2	7	44	176	0.09
	أخرى تذكر	82	3	11	2	93	2.8
المجموع						25.75	
نينوى	تحول نحو المواد الغذائية الأقل سعرا والأقل نوعية	57	57	60	21	19	10.5
	أستدانة الغذاء أو طلب المساعدة من الأقارب والاصدقاء	11	16	44	68	75	3.4
	شراء الغذاء بالاجل	10	77	60	15	52	6.3
	بيع بعض مفردات الحصة الغذائية لشراء نوع آخر من الغذاء	1	0	2	8	203	0.13
	أقتطاع جزء من الطعام خلال الوجبات	1	1	9	65	138	0.8
	تقليل عدد وجبات الغذاء باليوم	6	2	14	69	123	1.4
	تقييد استهلاك البالغين من الطعام لتأمين حاجة الأطفال	0	3	7	55	149	0.7
	تقتين الصرف من النقود التي لدى الاسرة لشراء الغذاء	16	48	65	30	55	4.1
	ارسال بعض الافراد الاسرة للعيش مع الأقارب أو اسر اخرى	0	2	2	6	204	0.2
	التأكيد على تغذية الاشخاص الذين يعملون من افراد الاسرة مقارنة بغير العاملين	0	0	2	32	180	0.26
	حضور مآدب الطعام التي تقام في المناسبات الدينية والاجتماعية والاستفادة منه	0	0	1	3	210	0.01
	أخرى تذكر	0	0	0	0	214	0
المجموع						27.8	
سليمانية	تحول نحو المواد الغذائية الأقل سعرا والأقل نوعية	110	49	20	3	6	16.3
	أستدانة الغذاء أو طلب المساعدة من الأقارب والاصدقاء	12	21	29	52	74	3.9
	شراء الغذاء بالاجل	62	34	27	18	47	10.2
	بيع بعض مفردات الحصة الغذائية لشراء نوع آخر من الغذاء	0	5	9	14	160	0.4
	أقتطاع جزء من الطعام خلال الوجبات	4	15	36	34	97	2.6
	تقليل عدد وجبات الغذاء باليوم	4	6	19	37	121	1.6
	تقييد استهلاك البالغين من الطعام لتأمين حاجة الأطفال	11	19	21	48	88	3.4
	تقتين الصرف من النقود التي لدى الاسرة لشراء الغذاء	65	24	35	36	27	6.7
	ارسال بعض الافراد الاسرة للعيش مع الأقارب أو اسر اخرى	8	4	2	8	166	1.2
	التأكيد على تغذية الاشخاص الذين يعملون من افراد الاسرة مقارنة بغير العاملين	6	5	4	17	156	1.2
	حضور مآدب الطعام التي تقام في المناسبات الدينية والاجتماعية والاستفادة منه	1	0	1	20	165	0.09
	أخرى تذكر	1	0	0	2	185	0.08
المجموع						47.67	

تابع جدول رقم (١٣)

المحافظة	كيف كان سلوك الأسرة	كل الاوقات	مرات عديدة	أحيانا	نادرا	لا يحصل	الرقم القياسي
كر كوك	تحول نحو المواد الغذائية الأقل سعرا والأقل نوعية	32	13	12	4	4	12.8
	أستدانة الغذاء أو طلب المساعدة من الأقارب والاصدقاء	0	3	5	9	39	1.3
	شراء الغذاء بالاجل	0	11	18	6	21	4.2
	بيع بعض مفردات الحصة الغذائية لشراء نوع آخر من الغذاء	0	0	0	1	54	0
	أقتطاع جزء من الطعام خلال الوجبات	0	4	3	3	46	1.2
	تقليل عدد وجبات الغذاء باليوم	0	0	0	3	53	0.08
	تقييد استهلاك البالغين من الطعام لتأمين حاجة الاطفال	0	0	1	1	54	0.1
	تقتين الصرف من النقود التي لدى الأسرة لشراء الغذاء	2	2	7	1	44	0.8
	ارسال بعض الافراد الأسرة للعيش مع الأقارب أو أسر اخرى	0	0	0	0	56	0
	التأكيد على تغذية الاشخاص الذين يعملون من أفراد الأسرة مقارنة بغير العاملين	0	0	0	0	56	0
	حضور مآدب الطعام التي تقام في المناسبات الدينية والاجتماعية والاستفادة منه	0	0	2	5	49	0.09
	أخرى تذكر	0	0	0	0	56	0
	المجموع						20.57
أرييل	تحول نحو المواد الغذائية الأقل سعرا والأقل نوعية	70	36	20	10	6	14.5
	أستدانة الغذاء أو طلب المساعدة من الأقارب والاصدقاء	4	12	23	15	88	2.6
	شراء الغذاء بالاجل	27	19	31	14	51	2.3
	بيع بعض مفردات الحصة الغذائية لشراء نوع آخر من الغذاء	1	5	6	3	127	0.5
	أقتطاع جزء من الطعام خلال الوجبات	27	19	54	16	26	7.6
	تقليل عدد وجبات الغذاء باليوم	3	1	2	5	131	0.6
	تقييد استهلاك البالغين من الطعام لتأمين حاجة الاطفال	20	13	29	9	71	5.2
	تقتين الصرف من النقود التي لدى الأسرة لشراء الغذاء	65	31	19	2	25	8.7
	ارسال بعض الافراد الأسرة للعيش مع الأقارب أو أسر اخرى	2	1	12	2	125	0.7
	التأكيد على تغذية الاشخاص الذين يعملون من أفراد الأسرة مقارنة بغير العاملين	14	1	1	2	124	2.2
	حضور مآدب الطعام التي تقام في المناسبات الدينية والاجتماعية والاستفادة منه	0	0	1	7	134	0.03
	أخرى تذكر	1	0	0	0	123	0.09
	المجموع						45.02
ديالى	تحول نحو المواد الغذائية الأقل سعرا والأقل نوعية	55	21	6	29	1	13.47
	أستدانة الغذاء أو طلب المساعدة من الأقارب والاصدقاء	5	11	23	39	34	3.7
	شراء الغذاء بالاجل	10	38	31	22	9	7.99
	بيع بعض مفردات الحصة الغذائية لشراء نوع آخر من الغذاء	3	0	1	5	102	0.44
	أقتطاع جزء من الطعام خلال الوجبات	39	2	3	2	66	7.7
	تقليل عدد وجبات الغذاء باليوم	6	2	1	3	96	1.44
	تقييد استهلاك البالغين من الطعام لتأمين حاجة الاطفال	21	6	4	4	70	4.87
	تقتين الصرف من النقود التي لدى الأسرة لشراء الغذاء	49	18	16	20	9	8.17
	ارسال بعض الافراد الأسرة للعيش مع الأقارب أو أسر اخرى	2	0	1	5	102	0.48
	التأكيد على تغذية الاشخاص الذين يعملون من أفراد الأسرة مقارنة بغير العاملين	1	5	11	10	76	1.18
	حضور مآدب الطعام التي تقام في المناسبات الدينية والاجتماعية والاستفادة منه	10	8	21	58	15	1.48
	أخرى تذكر	2	0	0	0	84	0.25
	المجموع						51.17

تابع جدول رقم (١٣)

المحافظة	كيف كان سلوك الاسرة	كل الاوقات	مرات عديدة	أحيانا	نادرا	لايحصل	الرقم القياسي
الأنبار	تحول نحو المواد الغذائية الأقل سعرا والأقل نوعية	94	38	30	17	13	13.5
	أستدانة الغذاء أو طلب المساعدة من الأقارب والاصدقاء	13	57	55	32	35	6.9
	شراء الغذاء بالاجل	67	52	30	10	33	11.7
	بيع بعض مفردات الحصة الغذائية لشراء نوع آخر من الغذاء	1	0	1	8	182	0.1
	أقتطاع جزء من الطعام خلال الوجبات	58	33	42	13	46	9.7
	تقليل عدد وجبات الغذاء باليوم	3	10	18	10	151	1
	تقييد استهلاك البالغين من الطعام لتأمين حاجة الاطفال	1	6	11	13	161	0.8
	تقتين الصرف من النقود التي لدى الاسرة لشراء الغذاء	92	34	26	18	22	8.8
	ارسال بعض الافراد الاسرة للعيش مع الأقارب أو اسر اخرى	0	4	13	8	167	0.6
	التأكيد على تغذية الاشخاص الذين يعملون من افراد الاسرة مقارنة بغير العاملين	0	0	5	4	183	0.09
	حضور مآدب الطعام التي تقام في المناسبات الدينية والاجتماعية والاستفادة منه	0	0	11	63	118	0.25
	أخرى تذكر	0	0	0	0	192	0
المجموع						52.44	
بغداد	تحول نحو المواد الغذائية الأقل سعرا والأقل نوعية	14	16	8	2	1	11.4
	أستدانة الغذاء أو طلب المساعدة من الأقارب والاصدقاء	4	10	3	5	19	4.8
	شراء الغذاء بالاجل	5	9	14	3	10	6
	بيع بعض مفردات الحصة الغذائية لشراء نوع آخر من الغذاء	2	7	7	3	22	2.38
	أقتطاع جزء من الطعام خلال الوجبات	6	8	8	3	16	5.7
	تقليل عدد وجبات الغذاء باليوم	3	9	5	4	27	4.2
	تقييد استهلاك البالغين من الطعام لتأمين حاجة الاطفال	6	12	4	1	25	6.3
	تقتين الصرف من النقود التي لدى الاسرة لشراء الغذاء	7	9	6	3	23	4.16
	ارسال بعض الافراد الاسرة للعيش مع الأقارب أو اسر اخرى	2	1	2	2	41	1.38
	التأكيد على تغذية الاشخاص الذين يعملون من افراد الاسرة مقارنة بغير العاملين	1	9	10	3	25	3.9
	حضور مآدب الطعام التي تقام في المناسبات الدينية والاجتماعية والاستفادة منه	0	0	0	6	42	0.06
	أخرى تذكر	0	0	1	0	47	0.06
المجموع						50.34	
بابل	تحول نحو المواد الغذائية الأقل سعرا والأقل نوعية	244	54	26	35	124	12.4
	أستدانة الغذاء أو طلب المساعدة من الأقارب والاصدقاء	20	134	56	213	60	5.7
	شراء الغذاء بالاجل	33	147	102	145	56	6.94
	بيع بعض مفردات الحصة الغذائية لشراء نوع آخر من الغذاء	8	11	21	112	331	0.79
	أقتطاع جزء من الطعام خلال الوجبات	94	38	26	18	307	5.44
	تقليل عدد وجبات الغذاء باليوم	2	2	2	16	460	0.22
	تقييد استهلاك البالغين من الطعام لتأمين حاجة الاطفال	12	0	1	11	459	0.56
	تقتين الصرف من النقود التي لدى الاسرة لشراء الغذاء	120	12	2	3	345	3.72
	ارسال بعض الافراد الاسرة للعيش مع الأقارب أو اسر اخرى	5	0	4	24	450	0.329
	التأكيد على تغذية الاشخاص الذين يعملون من افراد الاسرة مقارنة بغير العاملين	0	0	2	1	480	0.021
	حضور مآدب الطعام التي تقام في المناسبات الدينية والاجتماعية والاستفادة منه	3	2	3	3	472	0.07
	أخرى تذكر	0	0	0	0	483	0
المجموع						36.19	

تابع جدول رقم (١٣)

المحافظة	كيف كان سلوك الاسرة	كل الاوقات	مرات عديدة	أحيانا	نادرا	لايحصل	الرقم القياسي
كربلاء	تحول نحو المواد الغذائية الاقل سعرا والاقبل نوعية	70	26	12	2	18	14.5
	أستدانة الغذاء أو طلب المساعدة من الاقارب والاصدقاء	14	53	24	15	23	8.8
	شراء الغذاء بالاجل	5	32	46	11	30	5.8
	بيع بعض مفردات الحصة الغذائية لشراء نوع آخر من الغذاء	2	10	25	22	67	1
	أقتطاع جزء من الطعام خلال الوجبات	20	20	13	5	68	5.8
	تقليل عدد وجبات الغذاء باليوم	29	15	14	4	65	6.8
	تقييد استهلاك البالغين من الطعام لتأمين حاجة الاطفال	56	5	3	3	61	9.7
	تقنين الصرف من النقود التي لدى الاسرة لشراء الغذاء	60	17	0	3	45	7.7
	ارسال بعض الافراد الاسرة للعيش مع الاقارب أو اسر اخرى	1	2	2	12	110	0.5
	التأكيد على تغذية الاشخاص الذين يعملون من افراد الاسرة مقارنة بغير العاملين	1	1	0	7	118	0.3
	حضور مآدب الطعام التي تقام في المناسبات الدينية والاجتماعية والاستفادة منه	0	0	4	11	109	0.3
	أخرى تذكر	0	0	0	1	128	0
	المجموع						61.7
واسط	تحول نحو المواد الغذائية الاقل سعرا والاقبل نوعية	295	91	129	41	66	12.9
	أستدانة الغذاء أو طلب المساعدة من الاقارب والاصدقاء	46	94	84	155	243	4.4
	شراء الغذاء بالاجل	189	90	94	108	141	3.09
	بيع بعض مفردات الحصة الغذائية لشراء نوع آخر من الغذاء	67	22	28	162	343	1.1
	أقتطاع جزء من الطعام خلال الوجبات	130	49	85	168	190	6.4
	تقليل عدد وجبات الغذاء باليوم	84	30	44	141	323	4.1
	تقييد استهلاك البالغين من الطعام لتأمين حاجة الاطفال	92	23	15	47	445	3.8
	تقنين الصرف من النقود التي لدى الاسرة لشراء الغذاء	316	118	37	11	140	9
	ارسال بعض الافراد الاسرة للعيش مع الاقارب أو اسر اخرى	14	8	2	19	579	0.7
	التأكيد على تغذية الاشخاص الذين يعملون من افراد الاسرة مقارنة بغير العاملين	15	4	6	89	508	0.8
	حضور مآدب الطعام التي تقام في المناسبات الدينية والاجتماعية والاستفادة منه	117	1	1	140	363	1.4
	أخرى تذكر	1	0	1	0	620	0.02
	المجموع						47.71
صلاح الدين	تحول نحو المواد الغذائية الاقل سعرا والاقبل نوعية	260	12	7	3	4	19.7
	أستدانة الغذاء أو طلب المساعدة من الاقارب والاصدقاء	70	19	69	57	71	1.1
	شراء الغذاء بالاجل	108	8	46	17	107	9.1
	بيع بعض مفردات الحصة الغذائية لشراء نوع آخر من الغذاء	3	3	25	28	227	0.6
	أقتطاع جزء من الطعام خلال الوجبات	2	4	63	53	164	1.9
	تقليل عدد وجبات الغذاء باليوم	16	4	10	84	172	1.9
	تقييد استهلاك البالغين من الطعام لتأمين حاجة الاطفال	38	12	31	31	174	4
	تقنين الصرف من النقود التي لدى الاسرة لشراء الغذاء	115	8	8	10	145	0.4
	ارسال بعض الافراد الاسرة للعيش مع الاقارب أو اسر اخرى	1	0	1	11	273	0.14
	التأكيد على تغذية الاشخاص الذين يعملون من افراد الاسرة مقارنة بغير العاملين	2	0	4	20	260	0.31
	حضور مآدب الطعام التي تقام في المناسبات الدينية والاجتماعية والاستفادة منه	1	2	21	23	239	0.2
	أخرى تذكر	1	0	0	0	285	0.04
	المجموع						39.39

تابع جدول رقم (١٣)

المحافظة	كيف كان سلوك الاسرة	كل الاوقات	مرات عديدة	أحيانا	نادرا	لا يحصل	الرقم القياسي
النجف	تحول نحو المواد الغذائية الاقل سعرا والاقبل نوعية	128	98	225	43	30	9.7
	أستدانة الغذاء أو طلب المساعدة من الاقارب والاصدقاء	1	13	46	119	346	1.1
	شراء الغذاء بالاجل	1	122	121	142	139	4.6
	بيع بعض مفردات الحصة الغذائية لشراء نوع آخر من الغذاء	0	28	84	77	335	1.7
	أقتطاع جزء من الطعام خلال الوجبات	10	0	7	34	473	0.4
	تقليل عدد وجبات الغذاء باليوم	0	10	18	114	381	0.7
	تقييد استهلاك البالغين من الطعام لتأمين حاجة الاطفال	9	21	45	16	431	1.3
	تقنين الصرف من النقود التي لدى الاسرة لشراء الغذاء	126	40	191	91	75	5.3
	ارسال بعض الافراد الاسرة للعيش مع الاقارب أو اسر اخرى	0	11	2	7	504	0.3
	التأكيد على تغذية الاشخاص الذين يعملون من افراد الاسرة مقارنة بغير العاملين	28	14	7	78	398	0.3
	حضور مآدب الطعام التي تقام في المناسبات الدينية والاجتماعية والاستفادة منه	0	2	0	150	365	0.58
	أخرى تذكر	0	0	0	4	388	0.0003
المجموع						25.98	
المنشى	تحول نحو المواد الغذائية الاقل سعرا والاقبل نوعية	32	3	7	16	44	7.5
	أستدانة الغذاء أو طلب المساعدة من الاقارب والاصدقاء	1	18	20	17	46	3.72
	شراء الغذاء بالاجل	7	61	24	0	10	10.5
	بيع بعض مفردات الحصة الغذائية لشراء نوع آخر من الغذاء	1	1	19	6	75	0.84
	أقتطاع جزء من الطعام خلال الوجبات	0	1	5	4	92	0.39
	تقليل عدد وجبات الغذاء باليوم	0	0	0	0	102	0
	تقييد استهلاك البالغين من الطعام لتأمين حاجة الاطفال	0	1	7	0	94	0.42
	تقنين الصرف من النقود التي لدى الاسرة لشراء الغذاء	25	10	19	1	47	4.88
	ارسال بعض الافراد الاسرة للعيش مع الاقارب أو اسر اخرى	0	0	0	0	102	0
	التأكيد على تغذية الاشخاص الذين يعملون من افراد الاسرة مقارنة بغير العاملين	0	0	0	0	102	0
	حضور مآدب الطعام التي تقام في المناسبات الدينية والاجتماعية والاستفادة منه	0	0	25	9	68	0.4
	أخرى تذكر	1	0	0	0	101	0.18
المجموع						28.83	
القادسية	تحول نحو المواد الغذائية الاقل سعرا والاقبل نوعية	147	45	24	2	24	15.7
	أستدانة الغذاء أو طلب المساعدة من الاقارب والاصدقاء	61	47	15	10	109	8.2
	شراء الغذاء بالاجل	20	42	98	24	58	6
	بيع بعض مفردات الحصة الغذائية لشراء نوع آخر من الغذاء	1	0	4	8	229	0.14
	أقتطاع جزء من الطعام خلال الوجبات	54	9	16	8	155	5.5
	تقليل عدد وجبات الغذاء باليوم	0	0	6	23	213	0.2
	تقييد استهلاك البالغين من الطعام لتأمين حاجة الاطفال	1	3	6	22	210	0.5
	تقنين الصرف من النقود التي لدى الاسرة لشراء الغذاء	93	38	30	13	68	7.2
	ارسال بعض الافراد الاسرة للعيش مع الاقارب أو اسر اخرى	1	1	2	4	234	0.2
	التأكيد على تغذية الاشخاص الذين يعملون من افراد الاسرة مقارنة بغير العاملين	1	1	2	2	236	0.1
	حضور مآدب الطعام التي تقام في المناسبات الدينية والاجتماعية والاستفادة منه	1	2	2	62	236	0.2
	أخرى تذكر	2	3	8	45	183	0.5
المجموع						44.24	

تابع جدول رقم (١٣)

المحافظة	كيف كان سلوك الاسرة	كل الاوقات	مرات عديدة	أحياناً	نادراً	لا يحصل	الرقم القياسي
ذي قار	تحول نحو المواد الغذائية الأقل سعرا والأقل نوعية	60	138	70	33	0	9.8
	أستدانة الغذاء أو طلب المساعدة من الأقارب والاصدقاء	0	10	172	57	62	3.3
	شراء الغذاء بالأجل	0	93	131	28	49	6.2
	بيع بعض مفردات الحصة الغذائية لشراء نوع آخر من الغذاء	0	3	3	4	291	0.1
	أقتطاع جزء من الطعام خلال الوجبات	49	15	85	42	108	5.5
	تقليل عدد وجبات الغذاء باليوم	0	7	37	16	239	0.9
	تقييد استهلاك البالغين من الطعام لتأمين حاجة الاطفال	2	27	46	22	204	0.7
	تقتين الصرف من النقود التي لدى الاسرة لشراء الغذاء	4	202	77	9	9	7
	ارسال بعض الافراد الاسرة للعيش مع الأقارب أو أسر اخرى	2	1	8	17	273	0.3
	التأكيد على تغذية الاشخاص الذين يعملون من أفراد الاسرة مقارنة بغير العاملين	41	0	27	17	216	3.3
	حضور مآدب الطعام التي تقام في المناسبات الدينية والاجتماعية والاستفادة منه	0	3	95	16	187	0.5
	أخرى تذكر	0	3	2	4	292	0.1
	المجموع						37.7
	ميسان	تحول نحو المواد الغذائية الأقل سعرا والأقل نوعية	4	236	103	75	7
أستدانة الغذاء أو طلب المساعدة من الأقارب والاصدقاء		0	89	149	136	50	4.8
شراء الغذاء بالأجل		0	53	243	79	46	4.5
بيع بعض مفردات الحصة الغذائية لشراء نوع آخر من الغذاء		1	15	22	5	382	0.5
أقتطاع جزء من الطعام خلال الوجبات		0	0	1	53	371	0.1
تقليل عدد وجبات الغذاء باليوم		0	0	1	52	372	0.1
تقييد استهلاك البالغين من الطعام لتأمين حاجة الاطفال		0	0	0	14	411	0.04
تقتين الصرف من النقود التي لدى الاسرة لشراء الغذاء		0	65	164	4	192	2.5
ارسال بعض الافراد الاسرة للعيش مع الأقارب أو أسر اخرى		0	0	1	7	417	0.03
التأكيد على تغذية الاشخاص الذين يعملون من أفراد الاسرة مقارنة بغير العاملين		0	0	0	6	419	0.04
حضور مآدب الطعام التي تقام في المناسبات الدينية والاجتماعية والاستفادة منه		0	7	221	104	93	0.04
أخرى تذكر		0	0	0	1	424	0.97
المجموع							22.55
البصرة		تحول نحو المواد الغذائية الأقل سعرا والأقل نوعية	118	111	23	19	4
	أستدانة الغذاء أو طلب المساعدة من الأقارب والاصدقاء	1	8	50	44	172	1.5
	شراء الغذاء بالأجل	2	35	117	53	68	4.06
	بيع بعض مفردات الحصة الغذائية لشراء نوع آخر من الغذاء	0	2	12	43	218	0.34
	أقتطاع جزء من الطعام خلال الوجبات	0	0	0	0	275	0
	تقليل عدد وجبات الغذاء باليوم	0	0	0	0	275	0
	تقييد استهلاك البالغين من الطعام لتأمين حاجة الاطفال	0	1	1	1	272	0.07
	تقتين الصرف من النقود التي لدى الاسرة لشراء الغذاء	10	45	11	6	203	2.12
	ارسال بعض الافراد الاسرة للعيش مع الأقارب أو أسر اخرى	1	0	0	0	274	0.07
	التأكيد على تغذية الاشخاص الذين يعملون من أفراد الاسرة مقارنة بغير العاملين	1	0	0	0	274	0.07
	حضور مآدب الطعام التي تقام في المناسبات الدينية والاجتماعية والاستفادة منه	1	0	0	0	274	0.07
	أخرى تذكر	1	0	0	0	274	0.07
	المجموع						23.31

تابع جدول رقم (١٣)

المحافظة	كيف كان سلوك الاسرة	كل الأوقات	مرات عديدة	أحيانا	نادرا	لا يحصل	الرقم القياسي
العراق	تحول نحو المواد الغذائية الأقل سعرا والأقل نوعية	١٨٣٩	١٠٩٣	٨٩٨	٤١٦	٥١٧	١٢,١٨
	استدانة الغذاء أو طلب المساعدة من الأقارب والأصدقاء	٢٦٧	٦٢٧	٨٩٥	١٠٨١	١٨٩٣	٤,١٣
	شراء الغذاء بالأجل	٦٠٩	١٠٠٤	١٤١٠	٧٤٧	٩٩٣	٠,٩٩٧
	بيع بعض مفردات الحصة الغذائية لشراء نوع آخر من الغذاء	٩١	١١٣	٢٨٢	٥٣٥	٣٧٤٢	٠,٧٧
	اقتطاع جزء من الطعام خلال الوجبات	٥٢٤	٢٤٥	٥٤٠	٥٧٧	٢٨٧٧	٣,٦٧
	تقليل عدد وجبات الغذاء باليوم	١٦١	١٠٥	٢١٩	٦٠٦	٣٦٧٢	١,٤
	تقييد استهلاك البالغين من الطعام لتأمين حاجة الأطفال	٢٧٥	١٥٤	٢٧٧	٣٢٨	٣٧٢٩	٢,٠١
	تقتين الصرف من النقود التي لدى الأسرة لشراء الغذاء	١٢٤١	٧٦١	٨٠٢	٣٢٨	١٦٣١	٥,٦٤
	إرسال بعض الأفراد الأسرة للعيش مع الأقارب أو أسر أخرى	٤١	٤٣	٦٩	١٥٤	٤٤٥٦	٠,٤١
	التأكيد على تغذية الأشخاص الذين يعملون من أفراد الأسرة مقارنة بغير العاملين	١١٢	٣٥	٧٥	٢٩١	٤٢٥٠	٠,٧٥
	حضور مآدب الطعام التي تقام في المناسبات الدينية والاجتماعية والاستفادة منه	١٣٤	٢٩	٤١٦	٧٢٤	٣٤٦٠	٠,٤٣
	أخرى تذكر	٩٠	٩	٢٤	٥٨	٤٥٨٢	٠,٣
	المجموع						