

2010



بدعم من صندوق الأمم المتحدة للسكان-مكتب العراق

2011

.2010

) . (/) . .
(/) . .

1994

1994

1

.2003-19

2014 -2010

2010-2007

2010

1927

10

2007

(4.3)

.1

.2

.3

2015

.2007 58.2 1987 65
%23 10

%16

2015

.(%89) 2009/2008 (%91) 19

19

2005

"

()

".1994

در التنبيه هنا إلى أن العملية لا زالت هشة، وأن ازدياد المشاركة النسوية كان بسبب نصوص الدستور ولم ترق حتى الآن إلى الممارسة
سوية، حيث شهد تشكيل الحكومة العراقية بعد انتخابات 2010 على سبيل المثال غياب شبه كامل لتمثيل المرأة في التشكيلة الحكومية
ة من 42 منصب وزاري.

()

2014-2010

القسم الأول: التطور السكاني في العراق

:

السنة	النسبة المئوية	المتغير	النسبة المئوية	المتغير
2009	31.9	100	(101)	
2003	16.1	(102)		
1997	99.4	100	(106)	
2007				(%68)
1997-1977		(15)		
2007-1977				
		(1)		
		-		(%39.8)
	%14.6	5		³
				(9-5)
				(49-15)

³ Central Organization for Statistics and Information Technology, Kurdistan Region Statistics Organization and The World Bank, Iraq Household Socio-Economic Survey (IHSES) 2007, p.40

15

.2009

% 49.8

2009

%57

(64-

%3.3

65

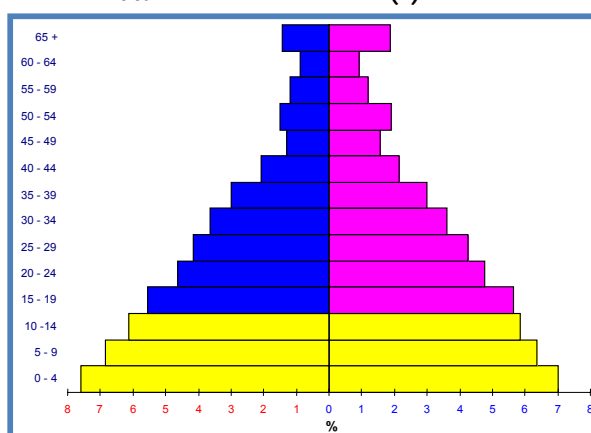
15

.2009

%76

2009

:(1)



12 6

.2007-1977

(+65)

2025

%3.3

2.5

1994

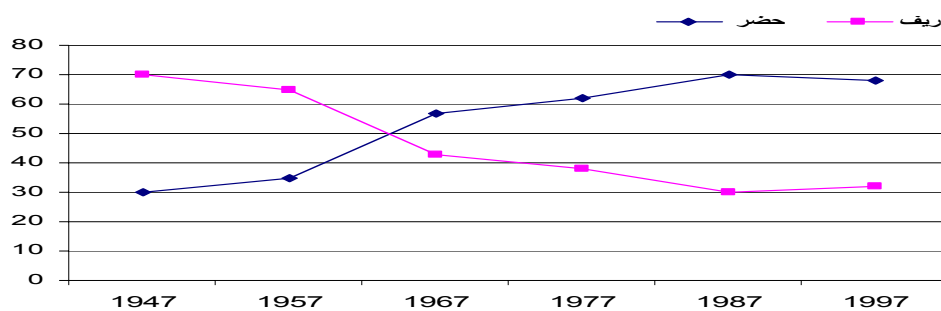
19

(1)

(2

1995-1980 %45
 1980-1960 %29

(2):



ر : الجهاز المركزي للإحصاء وتكنولوجيا المعلومات، نتائج التعدادات العامة للسكان خلال الفترة 1997-1947

1987 (1) %29.8 1997 %32.7
 %35.8 2003
 2008 %64.2
 2007 2006

4

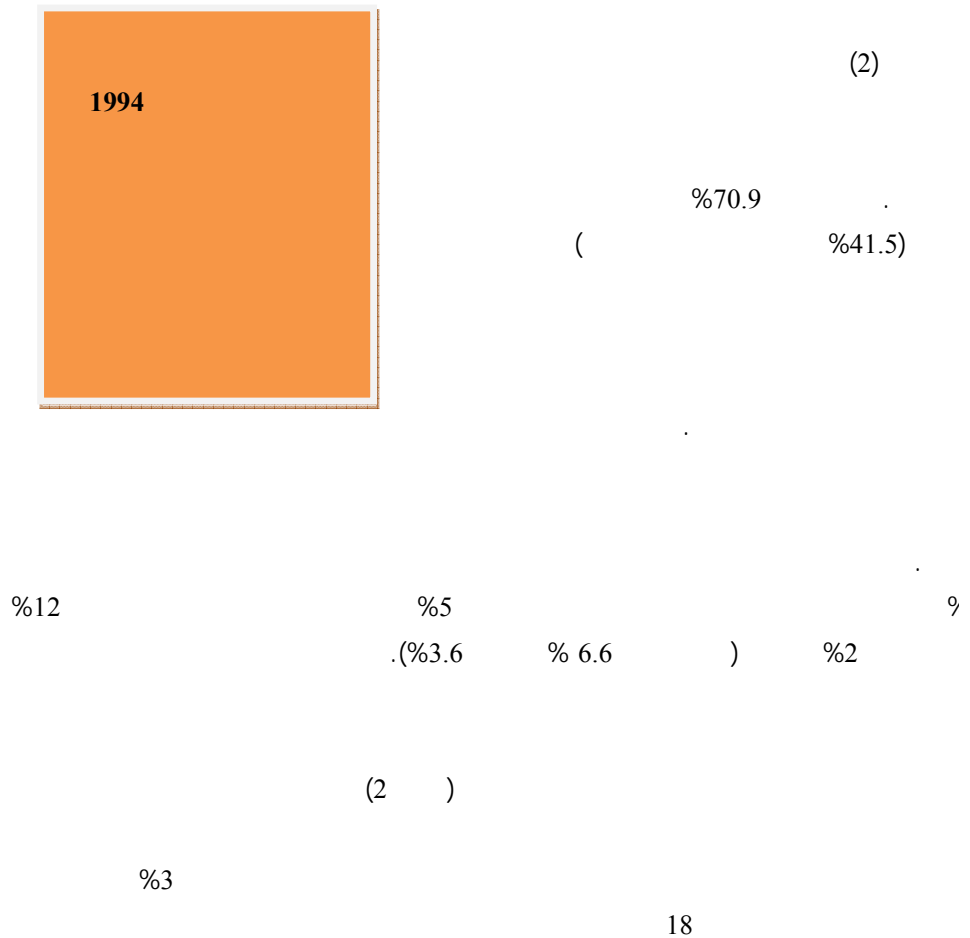
1997-1934 (1):

-	-	3380533	-	-	19
-	-	4816185	-	-	19
62.7	37.3	6536109	4100471	2435638	19
48.9	51.1	8047415	3935124	4112291	19
36.3	63.7	12000497	4354443	7646054	19

لجنة التنمية الوطنية 2010-2014 وزارة التخطيط

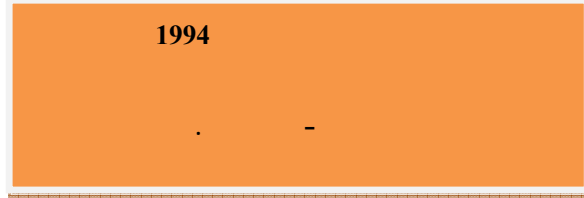
29.8	70.2	16335199	4866230	11468969	19
32.5	67.5	19184543	6238767	12945776	⁵ 19

التوزيع الجغرافي للسكان

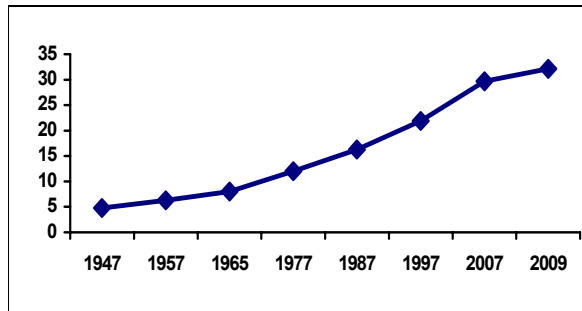


: (2)						
2009 1997 :						
معدل النمو السكاني 1997-2009 (%)	حصتها من السكان تقديراً 2007 (%)	عدد السكان 2009	حصتها من السكان تعداد 1997 (%)	عدد السكان 1997	المساحة	
					%	كم ²
3.8	9.5	3237918	9.3	2042852	8.6	37323
4.5	3	1290072	3.4	753171	2.2	9679
1.6	5.3	1370537	5.1	1135223	4.1	17685
2.9	5	1451583	4.6	1023736	31.7	137808
2.3	24.1	7180889	24.6	5423964	1	4555
3.2	5.6	1727032	5.4	1181751	1.2	5119
4.4	3	1003516	2.7	594235	1.2	5034
3.3	3.6	1158033	3.6	783614	3.9	17153
2.8	4	1259298	4.1	904432	5.6	24363
3.5	3.6	1180681	3.5	775042	6.6	28824
3.3	3.3	1121782	3.4	751331	1.9	8153
4.2	2.1	719824	2	436825	11.9	51740
3.7	5.4	1846788	5.4	1184796	3	12900
3.8	2.8	1009565	2.9	637126	3.7	16072
4.1	6.4	2555542	7.1	1556445	4.4	19070
7.3	1.7	968901	1.8	402970	1.5	6553
2.5	5.2	1471053	5	1095992	3.5	15074
1.1	6.4	1551974	6.2	1362739	3.9	17023
				22,046,244	0.2	924
3.1	100	32,104,988	100		100	435052

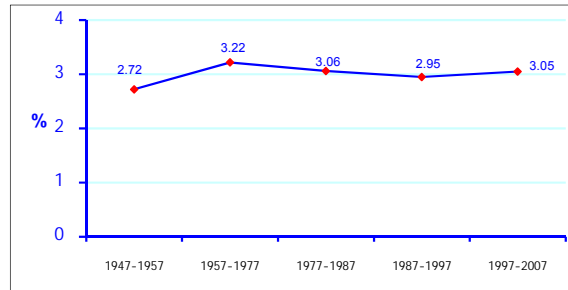
ارة التخطيط والتعاون الإنمائي، الجهاز المركزي للإحصاء وتكنولوجيا المعلومات، المجموعة الإحصائية السنوية 2004، ص 6 و 43،
2، جدول 217. ملاحظة: تم تقدير عدد سكان محافظات إقليم كردستان لعام 1997 اعتماداً على نتائج تعداد 1987.



() (3)



:(4)



1977-1957 (%3.22)

(%3)

2030

64

(80)

(3.9) 1937

1927

(3.0)

1967

(8.5)

1957

(6.5)

(4.8) 19

(16.3)

1987

(12)

1977

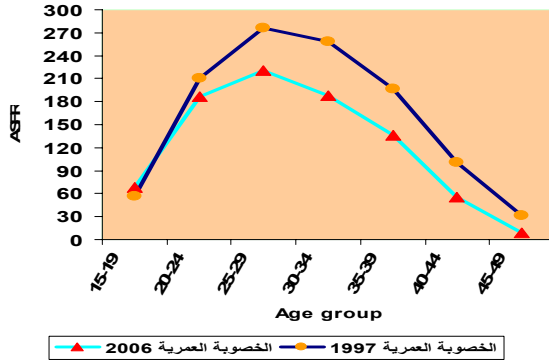
2008

.2010

(30.0) 2007 (22.0) 1997
(23)
(%3)

2006 -1997 : (3)

الخصوبة العمرية 2006	الخصوبة العمرية 1997	فئات العمر
68	56.2	15-19
187	210	20-24
221	276.2	25-29
188	257.9	30-34
136	196.5	35-39
56	101.4	40-44
9	31	45-49



5.7
1997
2006 4.3
19
276 (29-25)
10
31 (49-45)
2006 1000
1000 221 (29-25)
9 (49-45)
10
(19-15)

-2006 2004

1997

* (2008 2005)

2

.1997

1987

Source: Population Division of the Department of Economic and Social Affairs of the United Nations Secretariat, World Population Prospects: The 2008 Revision and World Urbanization Prospects: The 2008 Revision, Monday, March 16, 2009; 3:18:21 AM. <http://esa.un.org/unpp/Revis>

ت جميع معدلات النمو السكاني باستخدام معادلة التغير الأسى في حجم السكان نظراً لطول الفترات الزمنية. ناك بعض الاختلافات البسيطة في تقدير حجم السكان بين ما نشره الجهاز المركزي للإحصاء وبين ما ينشره قسم السكان في الأمم المتحدة، إلا أن ذلك ي إلى فروقات في الاستنتاج الأساسي بشأن اتجاهات النمو السكاني.

(49-45)

(29-25)

(4.0)

(5.1)

(4.2)

(3.8)

(5.4)

(3.3 2.9)

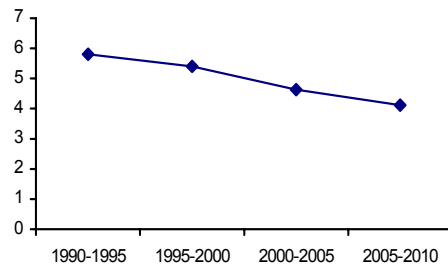
4.8

11

3.5

2010-1990

:(6)



(4.3)

2006

(%65)

(2.7)

(2.5)

(2.9)



¹²2005-2000

(3.7)

(3.2)

(3.1)

(3)

1997

(2.5)

1987

(4.8)

.2003

(2.5)

1986

(6)

2006

11-10

2007

2006

معدلات الوفيات واتجاهاتها وتبايناتها

(4): وفيات الأطفال الرضع والأطفال دون سن الخامسة¹³
(لكل ألف مولود حي)

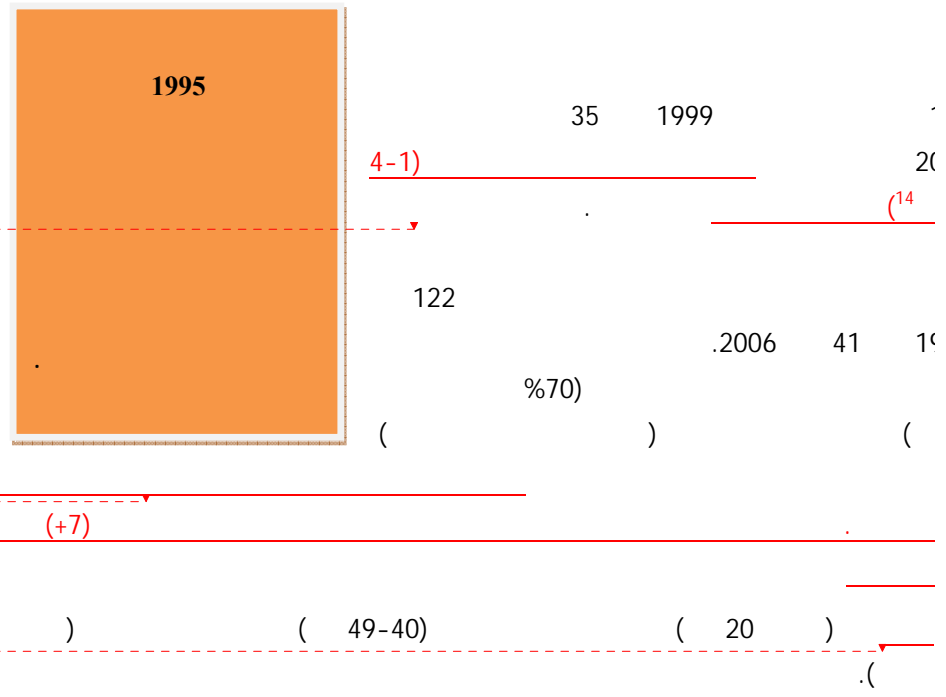
معدل وفيات	1990	1999	2006
الأطفال الرضع	50	101	35
الأطفال دون الخامسة	62	122	41

Formatted: Justified, Space Before: 0 pt
Formatted Table
Formatted: Left

:Deleted
(15 4-1)

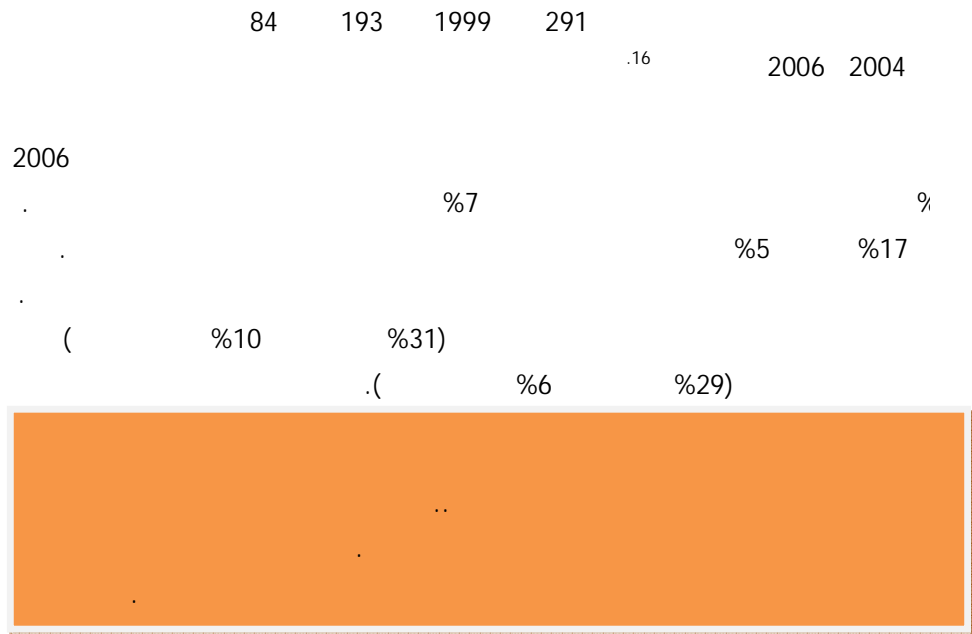
f1 :Deleted

:Deleted
(+7)



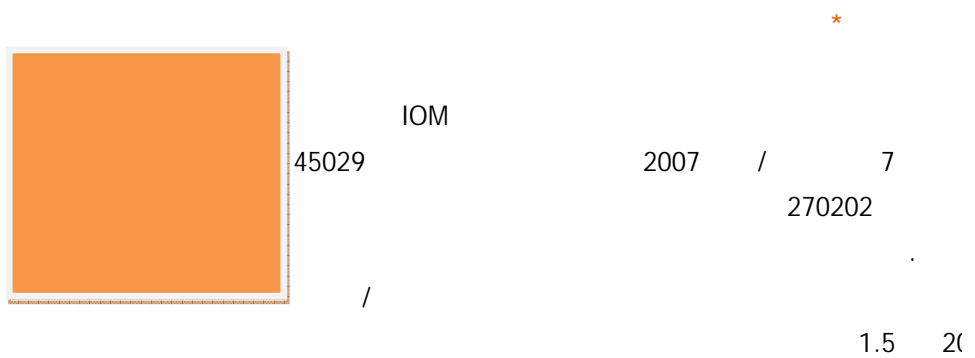
1990 :
1999 .1:
2006 .1999
2006
2007

دل وفيات الطفولة (عمر 1-4 سنوات) = معدل وفيات الأطفال دون سن الخامسة - معدل وفيات الرضع



:

.¹⁷2011



¹⁶ مسح وفيات الأمهات والأطفال في العراق لسنة 1999، مسح الأحوال المعيشية في العراق لسنة 2004، مسح صحة الأسرة العراقية لسنة 2006.
¹⁷ تأجيل المرحلة الثالثة من التعداد العام للسكان والمساكن (مرحلة عد السكان)، بسبب عدم التوصل لتوافق سياسي.

	71		425000	
			1.7 IDMC	
IMC			104000	625000
91013			2007	
	UNAMI			546078
78,349		31 /	1	
				470094
/	21			
2007	/	2006	/	20
(6)		%36	999772	1635
	%36.6			%6
	2007	/	7	

	%36			
	¹⁸	%15	%12	
IMC				
	IOM		3800	
	7502			70
8350				20



2003

2008

(

1.8 2006

3

1,6 2006

2 2007

200

1.5

2008

.2010

: ;

30

(29-20)

20

)

(64-15)

(15)

(
(65)

)

(

(¹⁹)

)

(4.3) (5.7) 2006 1997

(64-15)

(65)

(5)

(15

²⁰

%1.5-1

()

()

:

(30-25)

()

.. مهدي العلق، التقرير الوطني لحال التنمية البشرية ، بغداد 2008.

(

2.1) 2015

:1

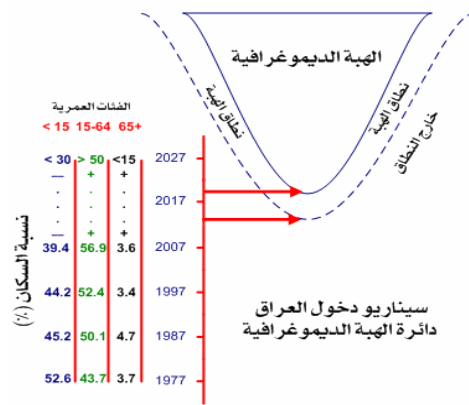
(15)

(64-15)

.(65)

2020

2013



1997

1987

2011

Spectr

: 2040-2010

2009
(2040-2010)

3.4
MICS-III

2006

59.1

%70.9

.2040

%73

2007⁽²²⁾

62.2

:

:

(2040-2010)

.1

()

.2

5

72

71

:

:

3.5 2009 4.3

.(2040)

72

71

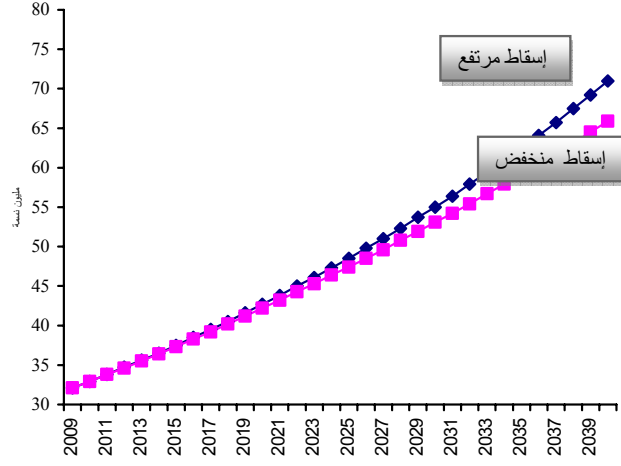
2040	2009	
4.3	4.3	/
3.5	4.3	/
71	59.1	
72	62.2	
73	70.9	
105	105	

كتاب وزارة الصحة ، دائرة التخطيط ، وتنمية الموارد ، المرقم 16814 في 2010/3/18.

	(%2.56)		71	2040	
		100	103		27
5			(%37.8)	2040	15
					(%14.2)
		2040	(%58)	(64-15)	
	15				(64-15)

2040-2009

: (7) 2019



2040 +65
%4.2

	66	2040	
100	103	33	(%2)
	(% 34.5)	2040	15
(%14.6)	(%12.6)		5
(%60.9)	(64-15)		20
2040	%4.5		+65
			20

القسم الثاني: السكان والتنمية

:



	(%83.7)	2007	
(%50.3)	(%97.5)		
23			%12.5
(%79.2)		2006	
	(%57.0)		(%91.9)
	(%33)	(%60)	
%76.4		%99.8	2005
24			
(%70.3)	(%89.6)	(%83.7)	
(%77.8)	(%99.1)	(%92.5)	
(%95)	1990	(%71.5)	2000

مسح الاجتماعي والاقتصادي للأسرة في العراق لعام 2007، صفحة 123
 مسح الاجتماعي والاقتصادي للأسرة في العراق لعام 2007، صفحة 143

%55.4

(%)

25

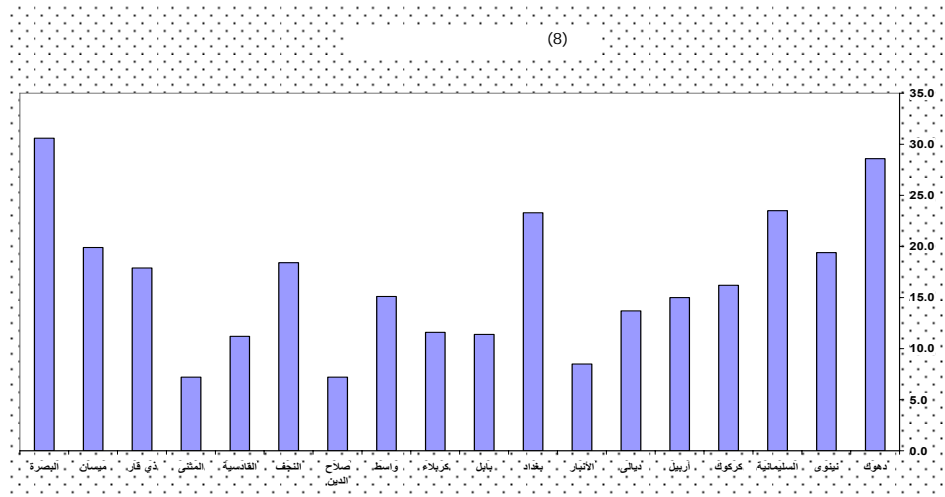
المؤشرات										
2015	2007	2006	2005	2004				2000		1990
90.6 احضر 98.2 اريف 73.6	83.7 احضر 97.5 اريف 50.3	84.8 احضر 98.0 اريف 59.9	76	54 احضر 60 اريف 33	-	--	-	83.3 احضر 97.5 اريف 51.5	-	81.3 احضر 96.3 اريف 47.1
96.3 حضر 100 ريف 88.9	83.7 احضر 89.6 اريف 70.3	92.3 احضر 98.2 اريف 81.9	--	47 احضر 3 اريف	-	-	-	92.5 احضر 99.1 اريف 77.8	-	71.5 احضر 95.0 اريف 48.0

2015	2007	2006	2005	2004	2003	2002	2001	2000	1999	1997	رقم الأساس 1990	م
10					4.0						4.0	مساحة البي سوة (%)
<p>مة الأراضي المحمية للمحافظة على التنوع البيولوجي إلى مجموع مساحات الأراضي (%)</p> <p>طاقة المستخدمة (تعادل الوحدة 1 كغم من النفط مقابل دولار واحد من الناتج المحلي الإجمالي)</p>												
1.5 طن 55.9 مكعب								3.08 طن 111.8 مكعب				غاز ثاني أكسيد الكربون الفرد) (بالإضافة إلى رقمين لاف الجوي العالمي: نفاذ طبقة وتراكم غازات الاحتباس
0	--	4.6	8.0	--	35.0							ناد السكان الذين يستعملون ود الصلبة (%)

نهم 26.8% ترتبط وحداتهم السكنية بالشبكة العمومية للصرف الصحي حسب نتائج المسح الاجتماعي والاقتصادي للأسرة في العراق لعام 2007،
121

حصول السكان على سكن لائق

1990
 (%23.7) (%60.8)
 (%11.5)
 2007
 (%78.6)



2007
 %18.6
 %2.5
 (%4.7)
 %11.4 :
 %31.6

26

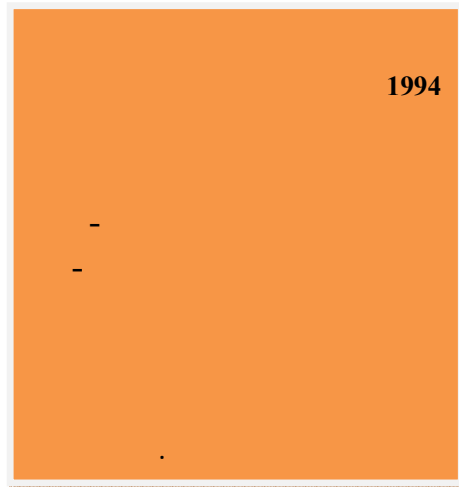
24 100
 (%41)

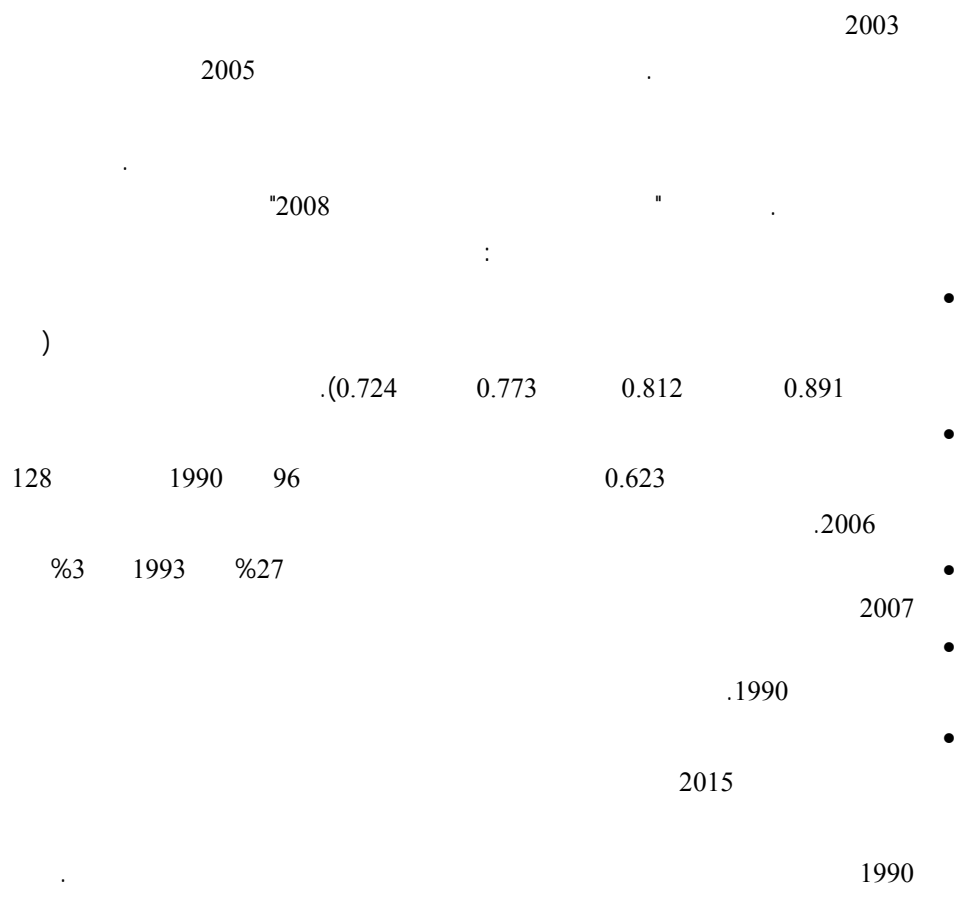
%24 20

.%32.9

(%48.5)

100		2020		:				
المؤشرات								
2015	2007	2006	2005	2004	2000	1990		
مملوك /80.4 مستأجر /11.6	مملوك 78.6 مستأجر /11.5	--	مملوك /79.1 /10.1 مستأجر	مملوك 76 مستأجر 15	--	-	مملوك 60.8 مستأجر 23.7	م نية نها ول بازة (
الدراسات والبحوث الزراعية، المسح الصناعي الشامل لسنة 2000، مسح ميزانية الأسرة السريع في العراق 2005، مسح تقويم ذوية للأسرة في العراق لسنة 2003 و 2005 و 2007، مسح صحة الأسرة العراقية لسنة 2006، المسح العقودي متعدد المؤشرات 20 و 2006، المسح الاجتماعي والاقتصادي للأسرة في العراق 2007								
حصل تقدم ملحوظ نحو بلوغ الهدف لعام 2015، ولكن ما زال يتعين عمل المزيد لتحقيق الهدف						حقيق الهدف		
قوي جداً						بيئة المساندة للهدف		





2007 58.2 1987 65

(53.9) (57.4) 58.2

78.3 58.2 (47.1)

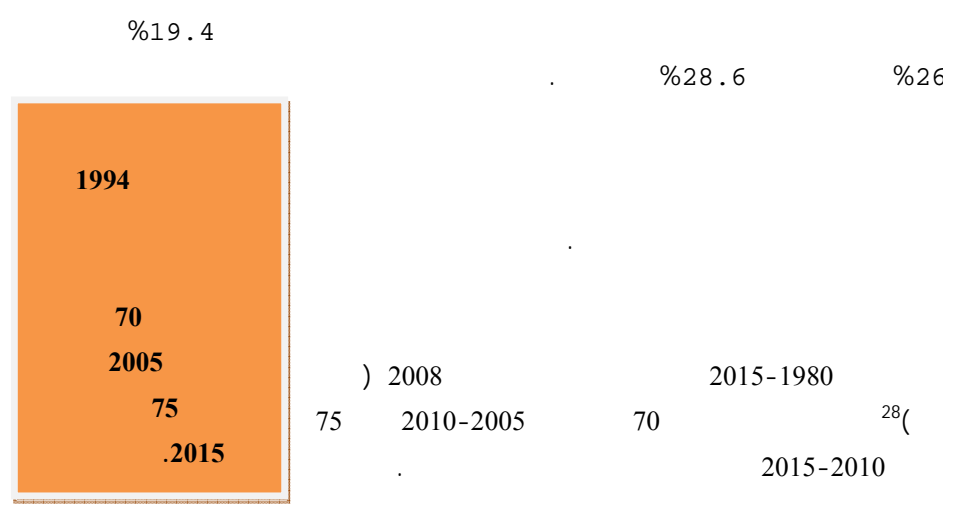
61.5

(73.6 71.9 72.2 77.3)

70.2 71.4 - -

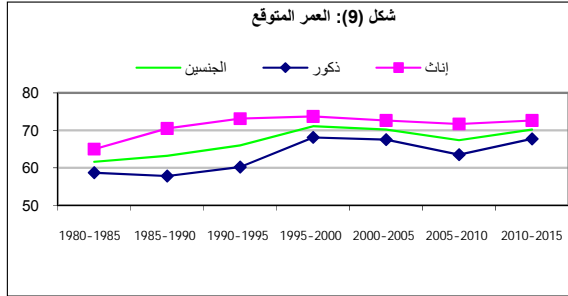
10

27



UNDP, 2008/2007

28 Source: Population Division of the Department of Economic and Social Affairs of the United Nations Secretariat, *World Population Prospects: The 2008 Revision and World Urbanization Prospects: The 2007 Revision*, <http://esa.un.org/unpp>, Saturday, April 4, 2009; 11 AM.



) (

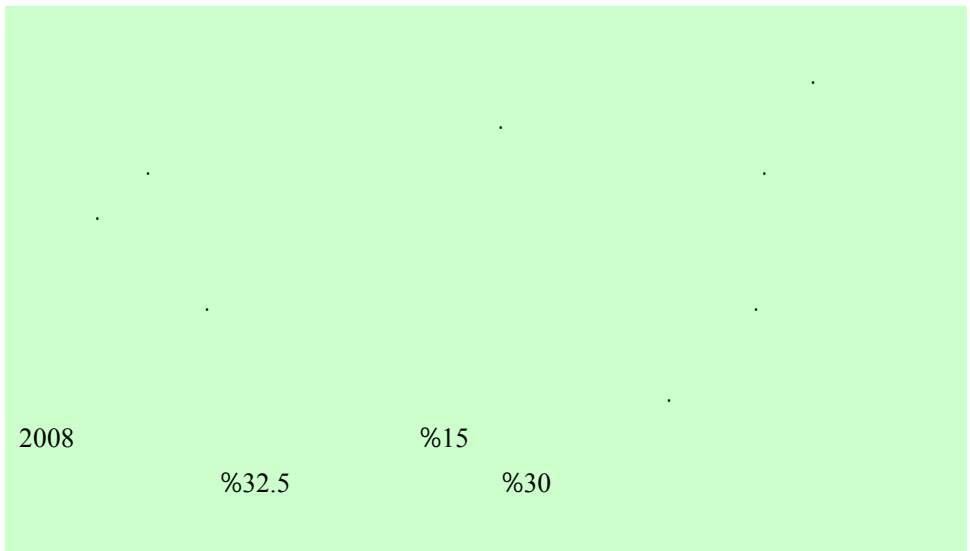
(

.

:



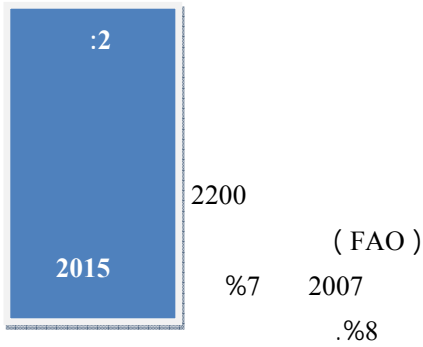
2014-2010



2014-2010

Cost of Basic Needs-CBN

		+		=
(6.9)	2007	%23		
(39)				(%16)
%2.7	%3.5			



2015 - 1990				:1
³⁰ 2015	2007	2005	1990	²⁹
	3.1	23.2	27.5	(%)
\ 43.9	1993			(%) (x)
\ 43.0	\ 87.7			
	\ 86.0			
--	7.02 (2005)			(%20) (%)

الوصول الى نسبة 3.1 % عام 2007 وبالتالي تحقق الهدف قبل عام 2015 حيث من المؤمل تخفيضها الى أقل من ذلك

2015	

%3 (WFP) 2007
 .2003 (%11)

%23

%16
 %40

(2015)
 1990 (%27.5)
 2007 (%3.1) 1988

%30 %15

%7 2003

%33 %23
 :2014-2010

5	7		%30	
		.%14	%28	
	.%98	%74.8		•
	.%50	%20.5		•
	.%40	%23.4		•

2014

.%19.2	%12.8			
		.%92	%84.5	•
		.%100	%87	•
		.%86	%72	•
		.%85	%68.5	•

1990

2200		13
------	--	----

%40

.1

.2

7-5

50

(4.48) (3.50) () 20

.2007

(5.76) 2008 (5.28) (6.3

2010 2009

2005/12/1

() :

2005 (32)

(%90.8) 1990

.(%89.2) 2009/2008

1990

1990 .(%90

1978

1991/1990 (%90.8) (11-6)

2003

(%88.6)

(%86.6)

2005/2004

(11-6)

2004/2003

(%13.4)

2009/2008

(%84)

(%89.2)

2008/2007

(%95)

(%84.8)

(%10.3)

.1990

(%0.88)

(%89.1)

(%93.8)

(%68.4)

(%86)

(%93.4)

(%93.9)

(%96.1)

(%70.5)

2007 (%92)

%75.6 1990

.20

(11 6)

(%29.9)

(%40.2)

(%35.2)

(24-15)

2007 (%83.9) (24-15)

(% 87.6)

. 1990

(%78.6)

(%80

2015											
2015	2007	2006	2005	2004	2001	2000	1999	1998	1997	1990	31
100.0	84.8	86.0	86.2	86.6	88.5	80.3	84.3	83.5	90.5	90.8	(%)
100.0	80.2	95.2	89.8	86.8	88.1	88.3	84.9	83.7	--	75.6	(%)

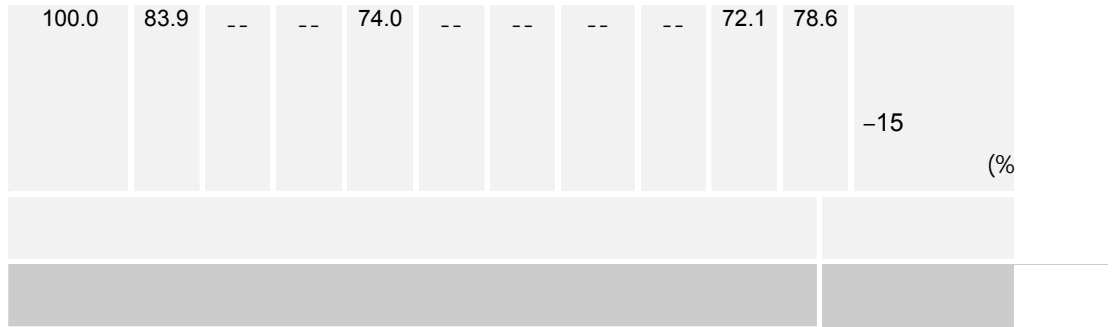
2007 2003-2002 1993

2007 2005 2003

.2006 2000

2004

2



%21.6

(%31)

%11.6

%26.4

.³²(%30

:

1999
(1000)

(1000)
(29.5)

(122)

2006
(1000)

نج المسح الاجتماعي والاقتصادي للأسرة في العراق لعام 2007، صفحة 257

2009

.2009

(%98)

2015-1990													33
2015	2008	2007	2006	2005	2004	2002	2001	2000	1999	1997	1990		
21	--	--	41.0	--	--	--	--	--	122	--	62.0		
17	--	--	35.0	--	--	--	--	--	101	--	50.0		
100	--	81.0	--	75.0	82.0	79.0	73.2	93.0	--	--	80.0	(%)	
2015													

.()

2006 (84)
 (193) 2004 (%56.5)
 1999 (291)
 (117) 1999
 .1990

(4259) 1998 2004 (6995)
 (%29.06)
 .(%8.52)

) 2006
 %84 ()
 49-15 (%84)

.%15
 %80

4 3
 (%91) (%93)
 .(%89) (%76)

34
 :
 2015-1990 :6

2015	2008	2007	2006	2005	2004	2002	2001	2000	1999	1997	1990		
29	--	--	84	--	193	--	--	--	291	--	117		
100	--	--	89.0	82.0	89.2	81.4	80.8	80.8	--	--	50.0		
2015													

%16

(49-45)

2004 . 2007 (23) (24)

2004 2007

(%15.0) (19 -15) (%12.5)

12 (%44.0) (%35.0) (%2.0)

(%1.0) (%8.0)

2004 2007

2007 (28)

.2004 (25)

-15 (%26) 24-20 (%21)

%30

³⁸%35-30



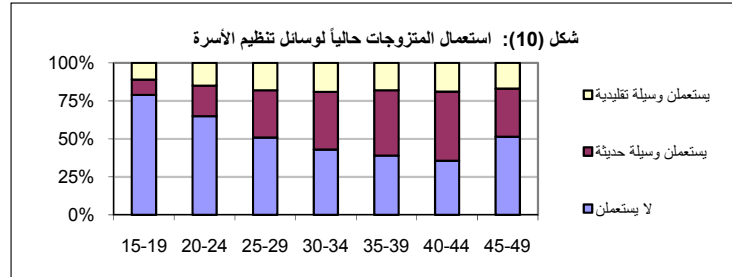
(%1.1) (%2) (%2.6) (%12.2) (%)

³⁹(2.1) (%7) (%7.5) (%14)

46 2007

165-163 72-70 2007 2006

2

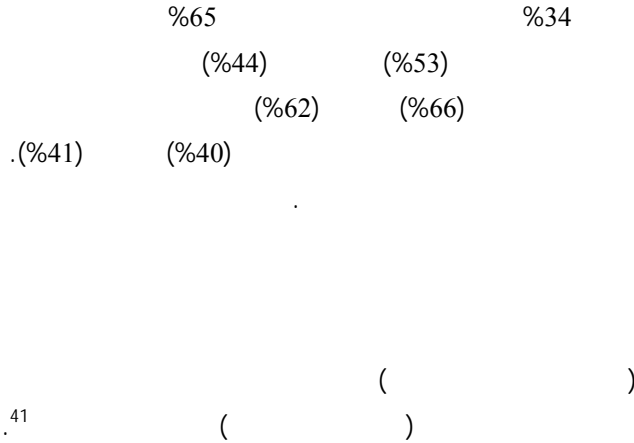


جدول (5) مؤشرات رئيسية عن الزواج وتنظيم الأسرة 2007-1990

متوسط العمر عند الزواج الأول للإناث (سنة)	تعدد الزوجات %	% من لم يسبق لهن الزواج (سنة 49-45)	المتزوجات حالياً (سنة 49-15) %	% من سبق لهن الزواج (سنة 49-15)	الحاجة غير الملباة %	معدل استعمال الموانع الحديثة %	السنة
25		38.1	58.4	61.9	10.0	33.0	2004 2006

المصدر: نتائج مسح الأحوال المعيشية في العراق لسنة 2004. المسح العنقودي متعدد المؤشرات في العراق 2006، الملحق الأول، التقرير النهائي

(10)



40

مسح العنقودي متعدد المؤشرات في العراق 2006، الملحق الأول، التقرير النهائي، تشرين أول 2007، ص 48-46، 139
 مسح العنقودي متعدد المؤشرات في العراق 2006، الملحق الأول، التقرير النهائي، تشرين أول 2007، ص 137

2015	2008	2007	2006	2005	2004	2002	2001	2000	1999	1997	رقم الأساس 1990	
(%) 24-15												
	0.1		5	2								
10	--	--	1.1	--	--	--	--	0.7				
(%)												
(%)												
	--	--	--	--	45.5			24-15				
(%)												
			0.9									
											(%) 14	

2015											:8	
0	6	--	0.1	0.03	--	0.1	0.1	--	--	6.1	1995\26.8	1996\30.1
\100	--	--	--	--	--	--	--	--	\18.3			
\100									\7.4			
0	--	--	12.4	12.9	13.6	15	14	2.0				
100	88	--	86	90	85	86	85	86				
2004											:	
											- 2006 20	

1990 (%50.9) 2008/2007 (%79.5) 2008/2007 (%94.2) 2008/2007 (%76)

(%86.6) 1990 (%64.1)

(%91.6) (24-15)
 .1990 (%75.6) 2007

⁴³2008

(%12.1)

1990 (%10.6

44

%31

.1990 (%13.2) (%27.3)

2008

(%

(4)

(86)

(8)

(32)

15

%12.8

15

%74.6

⁴⁵(%4:

زال معدل النشاط الاقتصادي للإنث متدياً إذ بلغ %12.8 مقارنة ب %74.6 بين الذكور حسب نتائج المسح الاجتماعي والاقتصادي للأسرة في لعام 2007، صفحة 325
 مسح الاجتماعي والاقتصادي للأسرة في العراق لعام 2007، صفحة 362-360
 مسح الاجتماعي والاقتصادي للأسرة في العراق لعام 2007، صفحة 325

2005												2015	
2015	2008	2007	2006	2005	2004	2002	2001	2000	1999	1997			
100	--	94.2	88.0	85.7	83.4	78.8	79.2	80.0	80.2	81.1	79.5		
100	--	76.9	75.0	74.1	81.6	64.2	63.4	62.5	64.3	63.6	64.1		
100	--	86.6	73.4	69.3	64.3	52.0	53.3	51.6	--	51.0	50.9		
100	--	62.0	59.3	57.4	54.0	49.1	53.0	51.7	53.7	39.9	25.3		
100	--	91.4	--	--	91.4	--	--	--	--	--	75.6		
50	12.1	--	15.3	--	16.0	--	--	--	--	--	10.6	(%)	
50	--	--	27.3	25.0	25.0	25.0	--	--	--	7.0	13.2		
1993													
2004			2006		2000 MICS		2004				2007		2003
.()													

(25-15)

(25-14)

.48(24-10)

2004

.49(24-15)

(30-10)

4.4)

د. مصطفى حجازي- الإنسان المهودر – دراسة تحليلية نفسية إجتماعية- بيروت – المركز الثقافي العربي-2005-ص203.
 سايمون فيرث- مصدر سابق- ص411 وما بعدها.
 .الجهاز المركزي للإحصاء وتكنولوجيا المعلومات، واليونيسف، مسح مواقف ومعارف وممارسات الشباب لسنة 2004، أيلول
 2.
 .انظر: الجهاز المركزي للإحصاء وتكنولوجيا المعلومات، مسح التشغيل والبطالة لعام 2008.

50(2006)

() (29-15) %28
 2006 .1965
 2020 (24-15)
 (1) .%19.1 512030 %19.2
) (14-10)
 (
 (24-20 19-15)
 (6)

52(2050-2005)

(6):

2050	2040	2030	2020	2015	2010	2005	العمرية
21.9	23.3	24.8	27.0	27.4	27.7	31.0	9
10.0	10.4	11.2	11.2	11.5	11.9	12.2	14 -
17.8	18.7	19.1	19.2	20.1	20.5	20.1	24 -
8.0	8.2	7.9	8.5	8.2	8.3	7.9	29 -
42.3	39.4	37.0	34.1	32.8	31.5	28.8	+
100.0	100.0	100.0	100.0	100.0	99.9	100.0	جموع

.الأمانة العامة لجامعة الدول العربية، وآخرون، التقرير الاقتصادي العربي الموحد 2008، ملحق (14/2)، ص 291.
 الجهاز المركزي للإحصاء : تحليل الوضع الديموغرافي في العراق، 2010.
 الجهاز المركزي للإحصاء

	2008		54
	1990 ⁵⁵	%79	2006 %74 (24-15)
(30-10)	%40		
(30-25 24-19)			%30
			(5)
			(2003-1990)

حول تهميش الشباب ومشاركتهم في حياة المجتمع- يراجع: د.مصطفى حجازي- الانسان المهدور- دراسة تحليلية نفسية اجتماعية - 53 بيروت - المركز الثقافي العربي- 2005، 201 وما بعدها.
 الجهاز المركزي للإحصاء، خارطة الحرمان ومستويات المعيشة في العراق 2006، ج1، التقرير التحليلي، ص35-5436
 وزارة التخطيط بالتعاون مع بيت الحكمة، التقرير الوطني لحال التنمية البشرية 2008، ص55133

56 2008			30-10			:(7)			
100	0.0	0.0	0.0	0.0	0.0	1.0	29.6	69.3	10-1
100	0.0	0.0	0.0	0.1	2.6	29.4	39.2	28.7	15-1
100	0.0	0.0	2.9	3.4	18.0	16.5	29.0	30.1	19-2
100	0.2	0.1	9.4	7.4	8.4	12.5	31.9	30.0	25-3
100	0.1	0.0	2.9	2.6	7.2	14.1	32.1	41.0	Tot
100	0.0	0.0	1.6	1.9	10.9	22.4	33.7	29.5	15-2
100	0.1	0.0	4.0	3.6	10.1	19.3	33.1	29.6	15-3

15

(39-35)

(%)

(%13)

(%)

57

58

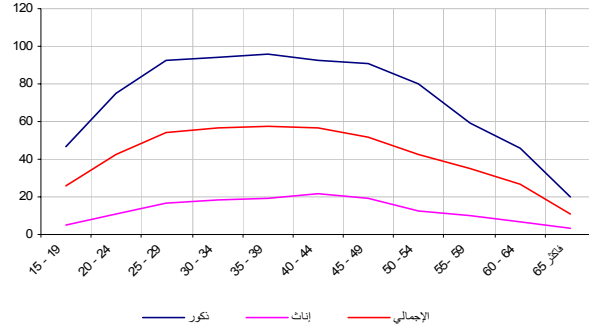
%71

إعادة بيانات مسح التشغيل والبطالة 2008

⁵⁸-ILO, Labor statistics database (LABORSTA), which is available at (laborsta.ilo.org/cgi-bin/brokerv8.exe)

59

(11):



30-10

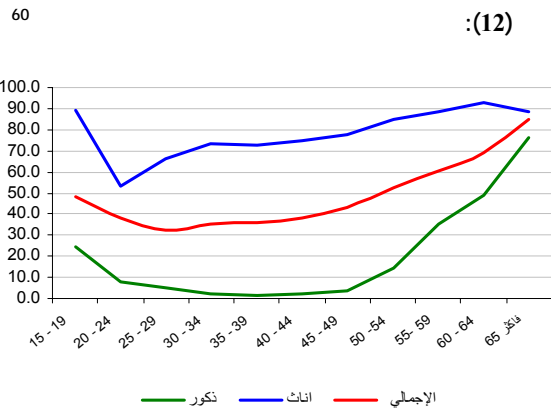
%28

%52

(30-

-15)

(% 42)



(12):

(%71)

(%)

(%61)

(%30)

%8

(15-10)

(%90)

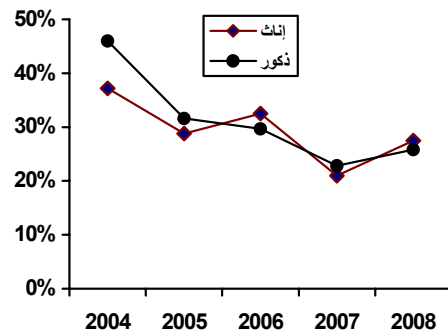
.(%44 %45)

لمسح الاجتماعي والاقتصادي للأسرة في العراق 2007، جدول (4-5)، ص 326
 احتسب من بيانات المسح الاجتماعي والاقتصادي للأسرة في العراق 2007

(12) 2008-2004

(24-15)

(%23) (2007)
 (%14) (%20)
 -15) : (12)
 2007-2004 (24



2007

(%57.9)

(%29.1)

(% 13.9)

(%)

2008

(%30.1)

(%30.0)

24-15

(%6.3)

(%7.2)

(%7.1) 1990

(%29)

الجهاز المركزي للإحصاء ، نتائج مسح التشغيل والبطالة في العراق لسنة 2008، جدول (2-2)، ص12

%22 (24-15)

(%

القسم الثالث: السياسات السكانية

:



1988

(

1989

.1994

20

1994

. 70 60

()

()

2005

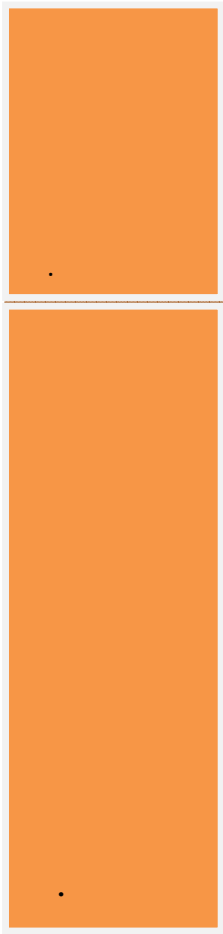
2009 (197)

:

"

()

". 1994



.

:

()

.

.

2014-2010



1994

(2014 -2011)

)

.1994

(

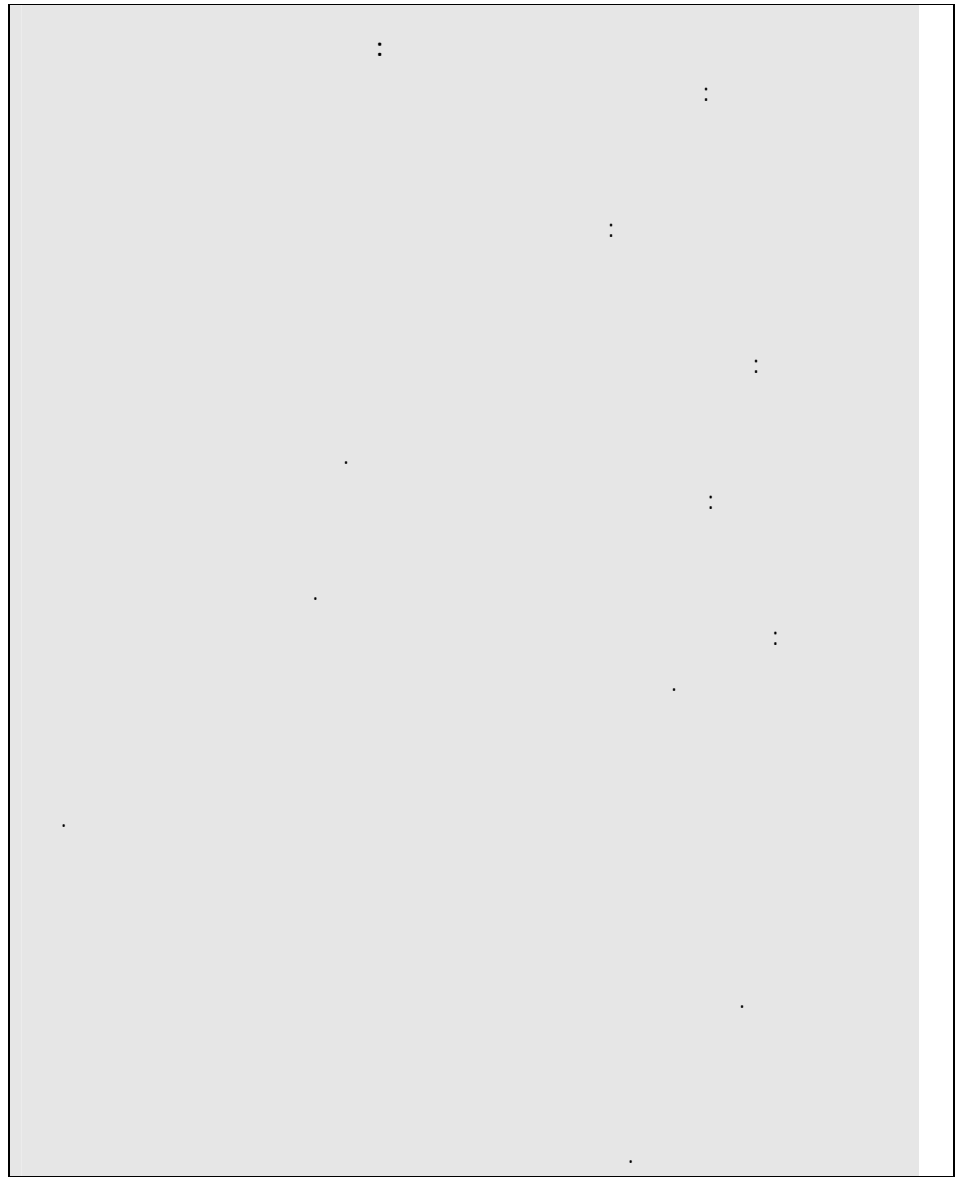
(2014-20

+

)

(

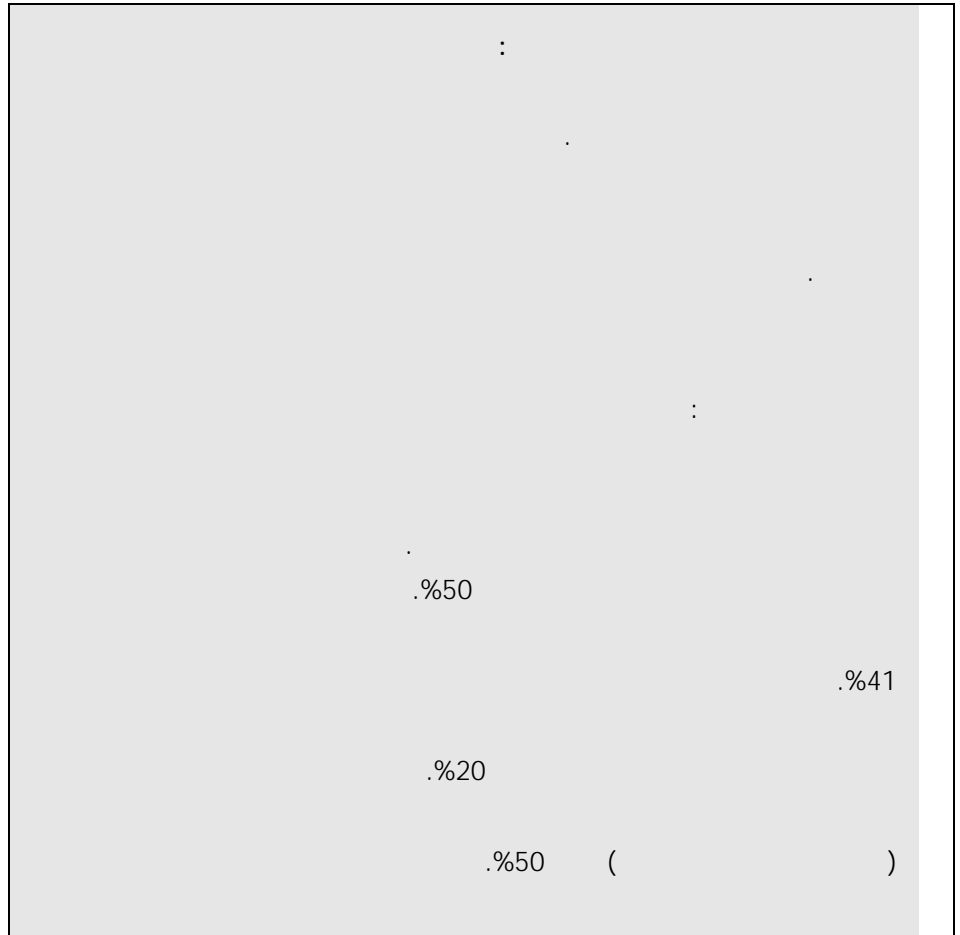
(64-15)

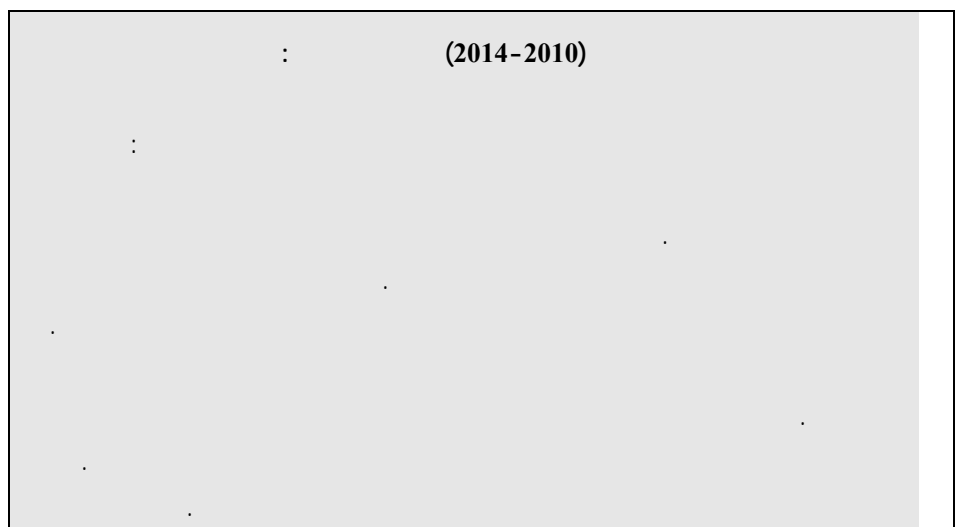


)

(

:	(2014-2010
:	







()

)

(

1

2

%8

%55

2003

3

(18)

.2003

14-2

6

5

:

•

•

•

•

•

•





استنتاجات عامة

1927

10

2007

23

(2020)

•

•

•

2009	
4.3	/
59.1	
62.2	
70.9	
105	
%89.9	
18	
343	
714 الف	
44.3	
14	
368	
900 الف	
% 23.2	
6.6	

*2009
1650
4050
16036
110749
790

.2008

Formatted Table

2007	%4.9		
2007	%23		
2006	5		
	3		
	2		
2006	11		
	2		
	9		
2008	%87.3		
2008	28.7		
	23.37		
	53.12		
2005	%2.8		
2008	%89.2		
	%95		
	%84		
2009	24155.1		
2007	31.8		(100)
2009	3764.8	()	
2008	% 15.34		
	%14.33		
	%19.64		
2008	%15.17	()	
	%15.74		
	%15.65		

Formatted Table

2008	%14.84		()
	%1 2.23		
	%23.94		
2008	0.1		(100)
2006	58.2		()
	54.8		
	61.1		
2009	25		(1000)
2006	35		
2009	30	(1000)	
2006	41		
2006	84.0		(10000)
2009	32326011		()
	21881743		
	10444268		
2009	%3.4		
2006	4.3		
2007	%83.9		(24-15)
2007	%77.5		(15)