

وزارة التخطيط
الجهاز المركزي للاحصاء
مديرية الاحصاء الزراعي

وزارة الزراعة
دائرة التخطيط والمتابعة
قسم الاحصاء

2008

2010

المساهمون في التخطيط والاعداد والتنفيذ للمسح واصدار التقرير

1. الدكتور صبحي الجميلي - الوكيل الاقدم لوزارة الزراعة .
- 2.الدكتور مهدي محسن العلاق - وكيل وزارة التخطيط - رئيس الجهاز المركزي للاحصاء .
- 3.السيد صلاح الدين كاظم عزيز - مدير عام دائرة التخطيط والمتابعة - وزارة الزراعة .
- 4.الست ثناء عباس سلمان - مدير عام دائرة الشؤون الفنية - الجهاز المركزي للاحصاء .
- 5.السيد عبد الرزاق جاسم حسون - مدير الاحصاء الزراعي - الجهاز المركزي للاحصاء .
- 6.الدكتور هلال حكمت - دائرة التخطيط والمتابعة - وزارة الزراعة .
- 7.الست فتن فاضل كاظم - مديرة قسم الاحصاء - وزارة الزراعة .
- 8.السيد رعد ممدوح جميل - دائرة التخطيط والمتابعة - وزارة الزراعة .
- 9.السيد قيس امين عبد الرحمن - الشركة العامة لخدمات الثروة الحيوانية - وزارة الزراعة .
- 10.السيد فارس فيصل ابراهيم - الشركة العامة لخدمات الثروة الحيوانية - وزارة الزراعة .
- 11.الدكتور صادق علي طه - الهيئة العامة للبحوث الزراعية - وزارة الزراعة .
- 12.السيد مهدي رشيد مهدي - الهيئة العامة للارشاد والتعاون الزراعي - وزارة الزراعة .
- 13.الدكتور جبار شغيت - الهيئة العامة للارشاد والتعاون الزراعي - وزارة الزراعة .
- 14.الدكتور علي جعفر - الشركة العامة للبيطرة - وزارة الزراعة .
- 15.الست ميساء سعدون محسن - الشركة العامة للبيطرة - وزارة الزراعة .
- 16.السيد فراس عبد الامير - قسم الاحصاء - وزارة الزراعة .
- 17.الست عيبر كامل حسن - مديرية الاحصاء الزراعي - الجهاز المركزي للاحصاء .
- 18.السيد اثير محمد ناجي عزت - مديرية الاحصاء الزراعي - الجهاز المركزي للاحصاء .
- 19.الست نضال جاسم سيد - مديرية الاحصاء الزراعي - الجهاز المركزي للاحصاء .
- 20.الست انعام محمود المهدي - دائرة تكنولوجيا المعلومات - الجهاز المركزي للاحصاء .
- 21.السيد مصطفى علاء - دائرة تكنولوجيا المعلومات - الجهاز المركزي للاحصاء .
- 22.السيد فاضل نابوخ - وحدة التحليل الاحصائي - الجهاز المركزي للاحصاء .
- 23.الست بشرى نصيف جاسم - وحدة التحليل الاحصائي - الجهاز المركزي للاحصاء .
- 24.السيد علي عبد الوهاب علي - قسم الاحصاء - وزارة الزراعة .

المساهمون في اللجان الرئيسة للمسح

اولا:-اللجنة العليا للمسح

1. الدكتور صبحي الجميلي - الوكيل الاقدم لوزارة الزراعة - رئيسا.
- 2.الدكتور مهدي محسن العلق - وكيل وزارة التخطيط - رئيس الجهاز المركزي للاحصاء - عضو .
- 3.السيد صلاح الدين كاظم عزيز- مدير عام دائرة التخطيط والمتابعة - وزارة الزراعة - عضو .
- 4.السيد عبد الرزاق حاسم حسون - مدير الاحصاء الزراعي - الجهاز المركزي للاحصاء - عضو .
- 5.الدكتور هلال حكمت - دائرة التخطيط والمتابعة - وزارة الزراعة - عضو .
- 6.الست فتن فاضل كاظم - مدير قسم الاحصاء - وزارة الزراعة - عضو .
- 7.السيد قيس امين عبد الرحمن - الشركة العامة لخدمات الثروة الحيوانية - وزارة الزراعة - عضو .
- 8.السيد فارس فيصل ابراهيم - الشركة العامة لخدمات الثروة الحيوانية - وزارة الزراعة - عضو .
- 9.الدكتور صادق علي طه - الهيئة العامة للبحوث الزراعية - وزارة الزراعة - عضو .
- 10.السيد مهدي رشيد مهدي - الهيئة العامة للارشاد والتعاون الزراعي - وزارة الزراعة - عضو .
- 11.الدكتور جبار شغيت - الهيئة العامة للارشاد والتعاون الزراعي - وزارة الزراعة - عضو .
- 12.الدكتور علي جعفر - الشركة العامة للبيطرة - وزارة الزراعة - عضو .
- 13.السيد رعد ممدوح جميل - دائرة التخطيط والمتابعة - وزارة الزراعة - عضو .
- 14.الست ميساء سعدون محسن - الشركة العامة للبيطرة - وزارة الزراعة - عضو .
- 15.السيد فراس عبد الامير عبد السادة - قسم الاحصاء - وزارة الزراعة - عضو .

ثانيا:-اللجنة الفنية

- 1.الدكتور مهدي محسن العلق - وكيل وزارة التخطيط - رئيس الجهاز المركزي للاحصاء - رئيس اللجنة .
2. السيد عبد الرزاق حاسم حسون - مدير الاحصاء الزراعي - الجهاز المركزي للاحصاء - عضو .
3. الست فتن فاضل كاظم - مدير قسم الاحصاء - وزارة الزراعة - عضو .
4. السيد قيس امين عبد الرحمن - الشركة العامة لخدمات الثروة الحيوانية - وزارة الزراعة - عضو .
5. السيد فارس فيصل ابراهيم - الشركة العامة لخدمات الثروة الحيوانية - وزارة الزراعة - عضو .
6. الدكتور علي جعفر - الشركة العامة للبيطرة - وزارة الزراعة - عضو .

الثالث:-اللجنة الفنية لمعالجة وانجاز المسح

1. الست ثناء عباس سلمان - مدير عام دائرة الشؤون الفنية - الجهاز المركزي للإحصاء - رئيس اللجنة .
2. السيد عبد الرزاق حاسم حسون - مدير الإحصاء الزراعي - الجهاز المركزي للإحصاء - عضو .
3. الست فائق فاضل كاظم - مدير قسم الإحصاء - وزارة الزراعة - عضو .
4. السيد قيس أمين عبد الرحمن - الشركة العامة لخدمات الثروة الحيوانية - وزارة الزراعة - عضو .
5. السيد فارس فيصل إبراهيم - الشركة العامة لخدمات الثروة الحيوانية - وزارة الزراعة - عضو .
6. الست انعام محمود المهدي - دائرة تكنولوجيا المعلومات - الجهاز المركزي للإحصاء - عضو .
7. السيد فاضل ناويخ - وحدة التحليل الإحصائي - الجهاز المركزي للإحصاء - عضو .

L

2001

K

K

2007

2001

K

					JW	
					L	
	JW					J1
					L	K
E2007L11L30	11L25 F			EFAO F		J2
K						J3
K						J4
2001					L	
						2004
		K			2006	
		E25F				J5
				E2008L3L27 -3L23F		
				K		J6
L						K
			L			J7
	K				E2008L4L 30 - 4L1F	J8
					L	
		K	E2008 L5L6 J5L4F			J9
			E2008 L 5 L15 J 5L11 F			
			E2008L5L29 J 5L25 F			
					K	
E2008 L 6 L 16F						J10
E2600 F				E 5F		
	K	L			E130F	
					E2008L7L31 - 6L17 F	J11
				K		
					E2008L8L13 J8L3F	J12
		K				

K 2008 J13
 J14
 K
 KE2008 L8L28 J 8L 3 F J15
 L J16
 KE2008L9L1 J8L31F
 E2008L9L10- 9L7F J17
 K E2008L9L 24 -9L21F J18
 2008 K
 L J19
 E 2009L11L15 10 L15F
 2004 2001 E 1.8F
 E7103F E384457 F
 E492F E123F
 JW

$$n = \frac{Z_{(1-\alpha/2)(0.25)}^2}{d^2}$$

n/N	n E F	d	1 - a/2	
1K	4147	2	99	1
0.5	1843	3	99	2
0.3	1067	3	95	3
0.6	2401	2	95	4
0.4	1691	2	90	5
1.8	6765	1	90	6

E384457F J
 E 1F E 90F 6765Z J
 5Z J
 7103Z J
 K1.8Z J

$E_{1-a/2} F$ $z(1-a/2) F$

W

$p = q = 0.5$

E F

192	2.7	10322		1
632	8.9	34346		2
497	7.0	26914		3
334	4.7	18184		4
234	3.3	12621		5
540	7.6	29282		6
461	6.5	24925		7
525	7.4	28563		8
739	10.4	39937		9
149	2.1	7902		10
462	6.5	25029		11
604	8.5	32846		12
249	3.5	13419		13
419	5.9	22735		14
213	3.0	11560		15
391	5.5	20954		16
270	3.8	14553		17
192	2.7	10365		18
7103	100	384457		

L

J20

K

J21

K

JW

E 107.1F

E2552113F2008

K

K E1232147F

2001

E 79.7F

E2034089F

E1686212F

E 20.3F

E18024F

E 33.9F

E65901F

E 66.1F

E 10.4F

E265838F

E224699F E232141F E237977F

E

F

E 62.4F

E 8.8F E 9.1F E 9.3F

E

F

E 15.6F

E 56.6F

K

E 142.4F

E285537F2008

K

K E117778F

2001

E1545F

E 81.9F

E233992F

E 65.5F

E187127F

E 18.1F

E 34.5F

E28410F

E

F

E 20.2F

E27704F

E 7.5F E 8.5F E 16.7F E 17.3F

E21303F E24345F E247809F E249283F

K E 29.8F

E

F

E

F

E 0.6F

E1598F

E

F

K

E 0.6F

K

E 28.5F

E722375F2008

K

K E6009139F

2001

E 90.9F

E7019881F

E 83.4F

E6442654F

E 9.1F

E702494F

E 16.6F

E1279721F

	F	E 16.2F	E1247225F						
E 70040F	E 586776F	E 676779F	E 809479F	E 1151033F		E			
						E 7.4F	E 7.6F	E 8.8F	E 10.5F
									E 14.9F
									K E 34.6F
F	E		F						E
									K
E 82.4F	E 1151033F								
				K				E 14.9F	
		K				E 18.1F			
		E 100.3F			E 1474845F2008				K
E 179503F				K	E 736198F		2001		
E 77.7F	E 1146096F			E 87.6F			E 1295342F		
								E 12.2F	
	E 22.3F	E 28749F							
	E 15.3F	E 225409F							K
	E 114000F	E 128773F	E 176558F	E 192640F	E		F		
E 43.2F							E 7.7F	E 8.7F	E 12.0F
									E 13.1F
									K
		E		F					
		K							
	E 54.5F								
					E 28.1F				
					K			E 15.3F	
		E 149.0F			E 58293F2008				K
E 11F	E 6400F						K	E 23413F	2001
	E 77.1F	E 44961F						E 1893F	
		E 22.9F	E 13332F						
	F				E 21 F	E 12224 F			
E 14.2F	E 4741F	E 4911F	E 5109F	E 6705F	E 7205F	E 8293F		E	
								E 8.1F	E 8.4F
								E 8.8F	E 11.5F
									E 12.4F
									K E 15.6F
					E			F	

E 6.3F

E 34KF

E 59.7F

K

E

F

E 86.2F

E659401F

K1

E1.9F

E

F

K

E1.5F

E0.9F

E0.4F

E 35.3F

E20671F

K2

E1.7F

E0.7F

K

E 41.4F

E24151F

K3

E3.3F

E1.9F

E

F

E1F

K

E 30.1F

E769196F

K4

E397668F

K

E 51KF

E 20.8F

E59363F

K5

E 40.9F

E24292F

E

F

K

	E 25.2F	E1944229F		16
	E 31.4F	E111412F		
			K	
	E 21.6F	E18443F		17
E 40.8F	E129947F			
			K	
	E 13.1F	E7639F		18
E 92.3F	E7052F			
			K	
		E 13.1F		
			K	
	E 32.7F	E33886F		19
K		E923F E24594F E200369F		
E 74.9F		E 1.1F E 24.0F		
			K	
	E 21.9F	E2508F		20
E 69.0F	E43133F			
E 28.9F				
			E 2.1F	
			E	F
	E 36.2F	E2797546 F		21
E 74.7F	E2091026 F			
			K	
			K	

	E 28.1F	E 13757 F			Ø2
	E 76.4F	E 16084F			
K E 0.7F	E 22.9F				
	E 15.7F	E 154F			Ø3
	E 73.7F	E 744F			
	E 15.7F		E 4.2F	E 22.1F	
				K	
E 95.7F					Ø4
				E 4.3F	
		K			
E 44.7F					Ø5
	E 39.9F	E 38.6F	E 57.1F		
		E 50.4F			
				K	
					Ø6
			E 64.4F	E 60.9F	
			E 97.8F	E 53.4F	E 50.8F
E 97.8F					
	K		E	F	
					Ø7
	E 67.1F	E 57.7F	E 62F	E 68.3F	E 62.2F

K
2008

E 149.0- 28.5F

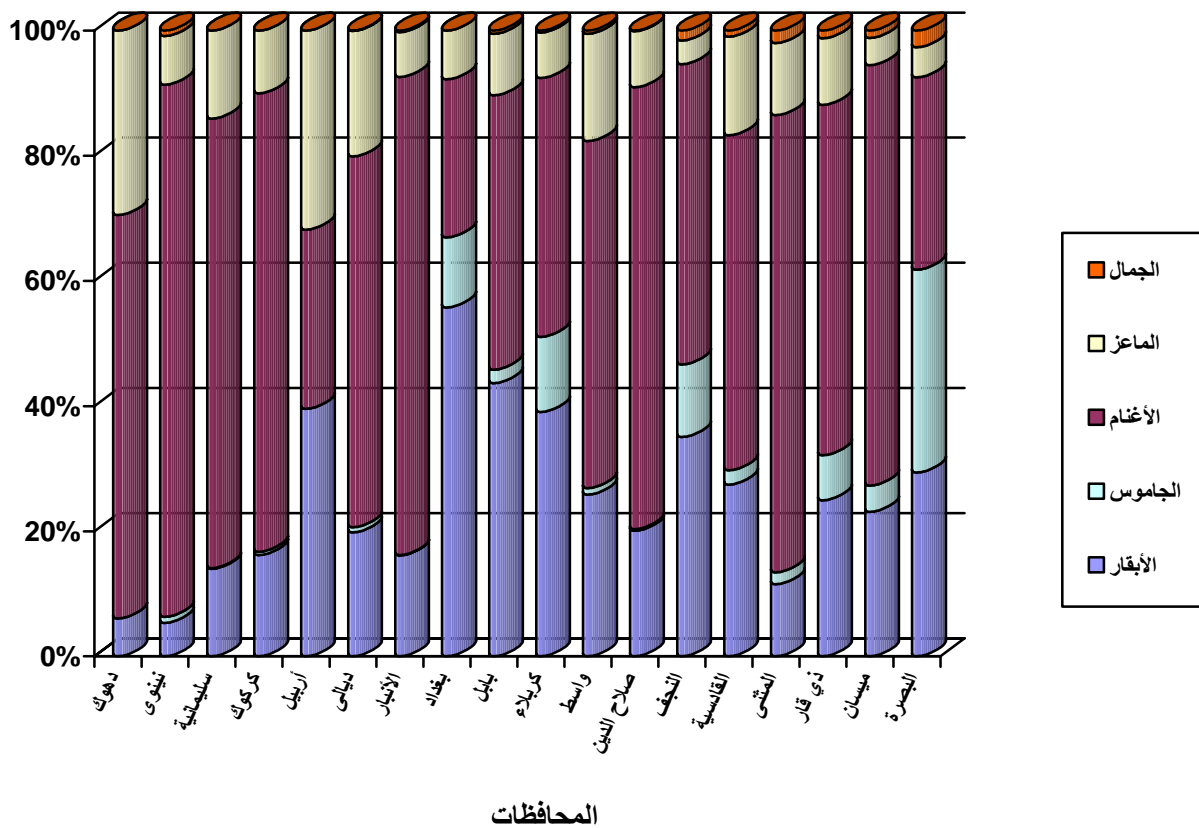
2001

2008

K

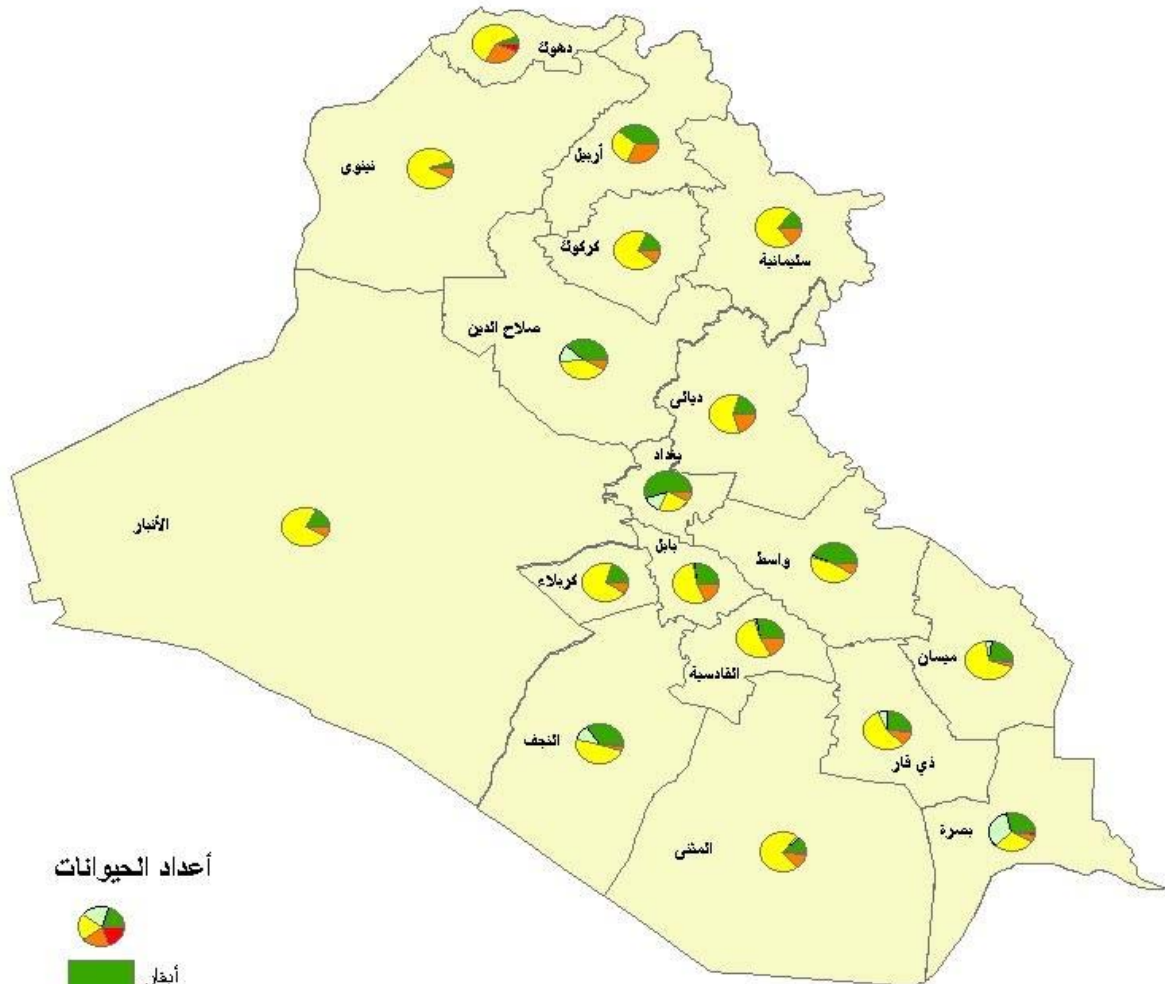
جدول رقم (1)
أعداد الحيوانات حسب النوع لسنة 2008 على مستوى المحافظات

الحيوانات					المحافظة
الجمال	الماعز	الأغنام	الجاموس	الأبقار	
-	59591	130327	-	12249	دهوك
12224	114000	1247225	13961	78668	نينوى
-	225409	1151033	1598	224699	السليمانية
-	80058	586776	4195	129615	كركوك
-	128773	115932	-	160239	أربيل
350	192640	569860	7859	190562	ديالى
2443	75855	809479	542	170820	الانبار
-	33098	107787	47809	237977	بغداد
2651	52172	232896	11396	232141	بابل
288	7709	43755	12663	41338	كربلاء
4911	176558	570040	10749	265838	واسط
535	86282	676779	2678	192323	صلاح الدين
2838	6969	88439	21303	64587	النجف
5109	86827	294283	12489	151094	القادسية
7205	42375	268537	6963	42421	المتن
8293	72794	384297	49283	171190	ذي قار
6705	25167	390165	24345	134002	ميسان
4741	8568	54765	57704	52350	البصرة
58293	1474845	7722375	285537	2552113	العراق

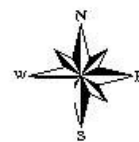


شكل رقم (1)
نسب أعداد الحيوانات حسب النوع لسنة 2008 على مستوى المحافظات

خارطة رقم 1 : أعداد الحيوانات حسب المحافظات
لسنة 2008



أعداد الحيوانات



جدول رقم (2)
أعداد الأبقار البالغة وغير البالغة حسب الجنس والمحافظه لسنة 2008

النسبة %	المجموع	بالغة			غير بالغة			المحافظة
		المجموع	إناث	ذكور	المجموع	إناث	ذكور	
0.5	12249	8325	8060	265	3924	2360	1564	دهوك
3.1	78668	48885	47585	1300	29783	12942	16841	نينوى
8.8	224699	161022	143265	17757	63677	39492	24185	السليمانية
5.1	129615	84216	74512	9704	45399	25990	19409	كركوك
6.3	160239	110967	102272	8695	49272	31261	18011	أربيل
7.5	190562	124327	108419	15908	66235	37483	28752	ديالى
6.7	170820	106799	102999	3800	64021	33716	30305	الانبار
9.3	237977	158038	140738	17300	79939	51901	28038	بغداد
9.1	232141	142844	132164	10680	89297	50288	39009	بابل
1.6	41338	24245	19884	4361	17093	10000	7093	كربلاء
10.4	265838	179952	162136	17816	85886	49582	36304	واسط
7.5	192323	115612	109056	6556	76711	43200	33511	صلاح الدين
2.5	64587	40547	35607	4940	24040	14284	9756	النجف
5.9	151094	111451	104308	7143	39643	23268	16375	القادسية
1.7	42421	29721	27648	2073	12700	6438	6262	المتن
6.7	171190	112720	103913	8807	58470	35280	23190	ذي قار
5.2	134002	94811	81894	12917	39191	22166	17025	ميسان
2.1	52350	31730	29353	2377	20620	10625	9995	البصرة
100	2552113	1686212	1533813	152399	865901	500276	365625	العراق

جدول رقم (3)
أعداد الجاموس البالغة وغير البالغة حسب الجنس والمحافظة لسنة 2008

النسبة %	المجموع	بالغة			غير بالغة			المحافظة
		المجموع	إناث	ذكور	المجموع	إناث	ذكور	
-	-	-	-	-	-	-	-	دهوك
4.9	13961	9101	8801	300	4860	2832	2028	نينوى
0.6	1598	912	871	41	686	430	256	السليمانية
1.5	4195	2697	2466	231	1498	1009	489	كركوك
J	J	J	-	-	J	-	-	أربيل
2.7	7859	5225	4948	277	2634	1628	1006	ديالى
0.2	542	350	321	29	192	134	58	الانبار
16.7	47809	31132	29320	1812	16677	10243	6434	بغداد
4.0	11396	7508	6973	535	3888	2345	1543	بابل
4.4	12663	7759	7018	741	4904	3180	1724	كربلاء
3.8	10749	7312	6785	527	3437	2086	1351	واسط
0.9	2678	1807	1626	181	871	592	279	صلاح الدين
7.5	21303	13252	12049	1203	8051	5029	3022	النجف
4.4	12489	9464	9049	415	3025	2136	889	القادسية
2.4	6963	4847	4501	346	2116	1289	827	المتنى
17.3	49283	31949	29270	2679	17334	10498	6836	ذي قار
8.5	24345	15951	14723	1228	8394	5023	3371	ميسان
20.2	57704	37861	35271	2590	19843	11546	8297	البصرة
100	285537	187127	173992	13135	98410	60000	38410	العراق

جدول رقم (4)
أعداد الأغنام البالغة وغير البالغة حسب الجنس والمحافظة لسنة 2008

النسبة %	المجموع	بالغة			غير بالغة			المحافظة
		المجموع	إناث	ذكور	المجموع	إناث	ذكور	
1.7	130327	116645	112135	4510	13682	11219	2463	دهوك
16.2	1247225	1073301	1029782	43519	173924	115032	58892	نينوى
14.9	1151033	1021465	975259	46206	129568	103782	25786	السليمانية
7.6	586776	476058	445185	30873	110718	91716	19002	كركوك
1.5	115932	102217	97530	4687	13715	12028	1687	أربيل
7.4	569860	434314	415688	18626	135546	90066	45480	ديالى
10.5	809479	671445	641477	29968	138034	89673	48361	الانبار
1.4	107787	82519	77053	5466	25268	16565	8703	بغداد
3.0	232896	196031	187919	8112	36865	25146	11719	بابل
0.5	43755	38728	35935	2793	5027	3677	1350	كربلاء
7.4	570040	485435	456057	29378	84605	52701	31904	واسط
8.8	676779	545646	511512	34134	131133	97138	33995	صلاح الدين
1.1	88439	73964	70929	3035	14475	8218	6257	النجف
3.8	294283	227946	219041	8905	66337	41119	25218	القادسية
3.5	268537	230398	222879	7519	38139	25431	12708	المنشى
5.0	384297	290903	278293	12610	93394	60062	33332	ذي قار
5.0	390165	330165	317577	12588	60000	37532	22468	ميسان
0.7	54765	45474	40076	5398	9291	4449	4842	البصرة
100	7722375	6442654	6134327	308327	1279721	885554	394167	العراق

جدول رقم (5)
أعداد الماعز البالغة وغير البالغة حسب الجنس والمحافظات لسنة 2008

النسبة %	المجموع	بالغة			غير بالغة			المحافظة
		المجموع	إناث	ذكور	المجموع	إناث	ذكور	
4.0	59591	49606	47798	1808	9985	8845	1140	دهوك
7.7	114000	97307	90216	7091	16693	12350	4343	نينوى
15.3	225409	187698	177798	9900	37711	28654	9057	السليمانية
5.4	80058	60200	54696	5504	19858	15386	4472	كركوك
8.7	128773	105128	100573	4555	23645	20932	2713	أربيل
13.1	192640	137400	124522	12878	55240	35939	19301	ديالى
5.1	75855	54726	50198	4528	21129	15847	5282	الانبار
2.3	33098	24528	22041	2487	8570	5541	3029	بغداد
3.5	52172	42921	38651	4270	9251	6592	2659	بابل
0.5	7709	6761	6382	379	948	569	379	كربلاء
12.0	176558	136705	126577	10128	39853	26757	13096	واسط
5.9	86282	62983	56670	6313	23299	15558	7741	صلاح الدين
0.5	6969	5298	4951	347	1671	1009	662	النجف
5.9	86827	67368	62856	4512	19459	11880	7579	القادسية
2.9	42375	32736	30081	2655	9639	6729	2910	المتن
4.9	72794	48419	44815	3604	24375	15934	8441	ذي قار
1.7	25167	20967	18976	1991	4200	3360	840	ميسان
0.6	8568	5345	3694	1651	3223	1965	1258	البصرة
100	1474845	1146096	1061495	84601	328749	233847	94902	العراق

جدول رقم (6)
أعداد الجمال البالغة وغير البالغة حسب الجنس والمحافظة لسنة 2008

النسبة %	المجموع	بالغة			غير بالغة			المحافظة
		المجموع	إناث	ذكور	المجموع	إناث	ذكور	
21.0	12224	8914	8617	297	3310	2169	1141	نينوى
-	-	-	-	-	-	-	-	كركوك
0.6	350	245	228	17	105	72	33	ديالى
4.2	2443	1724	1548	176	719	445	274	الانبار
-	-	-	-	-	-	-	-	بغداد
4.5	2651	2008	1878	130	643	489	154	بابل
0.5	288	193	188	5	95	82	13	كربلاء
8.4	4911	4055	3794	261	856	670	186	واسط
0.9	535	360	340	20	175	100	75	صلاح الدين
4.9	2838	2301	2174	127	537	337	200	النجف
8.8	5109	4299	4143	156	810	656	154	القادسية
12.4	7205	5873	5621	252	1332	1000	332	المتن
14.2	8293	5927	5239	688	2366	1576	790	ذي قار
11.5	6705	5196	4913	283	1509	1146	363	ميسان
8.1	4741	3866	3734	132	875	734	141	البصرة
100	58293	44961	42417	2544	13332	9476	3856	العراق

جدول رقم (7)

أنتاج الحليب واستخداماته حسب نوع الحيوان لسنة 2008 على مستوى المحافظات*
(الأبقار)

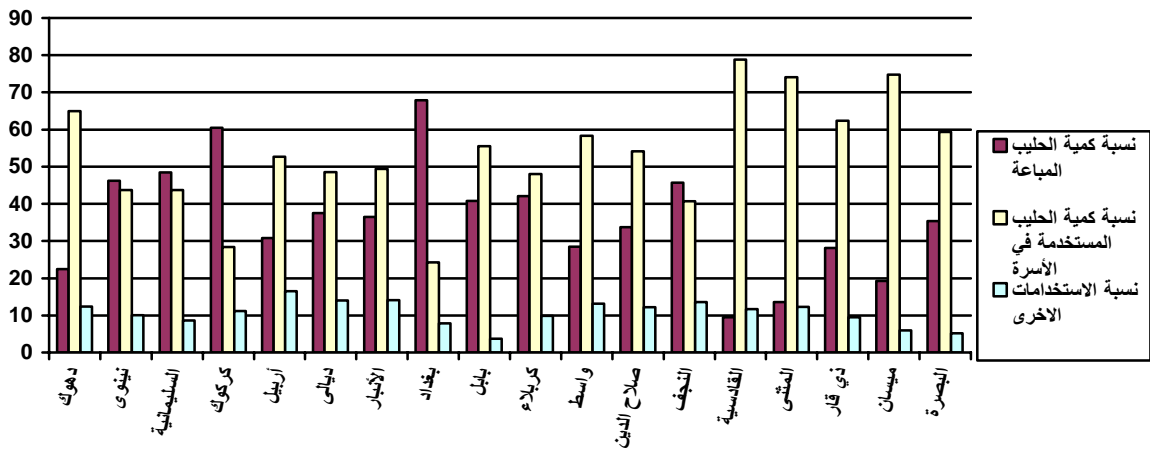
المحافظة	معدل إنتاج الحليب خلال الـ 24 ساعة الماضية (كغم)	نسبة كمية الحليب المباعة %	نسبة كمية الحليب المستخدمة في الأسرة %	نسبة استخدامات أخرى %
دهوك	2.3	22.5	65.0	12.4
نينوى	3.8	46.2	43.7	10.1
السليمانية	2.3	48.4	43.0	8.6
كركوك	4.3	60.5	28.4	11.2
أربيل	2.2	30.8	52.7	16.5
ديالى	3.7	37.5	48.5	14
الانبار	5.1	36.5	49.4	14.1
بغداد	5.5	67.9	24.3	7.8
بابل	3.5	40.8	55.5	3.7
كربلاء	3.8	42.1	48.0	9.9
واسط	2.9	28.5	58.3	13.2
صلاح الدين	3.9	33.7	54.1	12.2
النجف	4.0	45.7	40.7	13.6
القادسية	2.4	9.5	78.8	11.7
المتن	3.1	13.6	74.1	12.3
ذي قار	1.9	28.1	62.4	9.5
ميسان	1.7	19.3	74.8	5.9
البصرة	3	35.4	59.4	5.2
العراق	3.6	43.5	46.0	10.5

*توجد فروقات بسيطة في مجاميع النسب في هذا الجدول وأينما وردت في الجداول الأخرى بسبب التقريب.

جدول رقم (8)

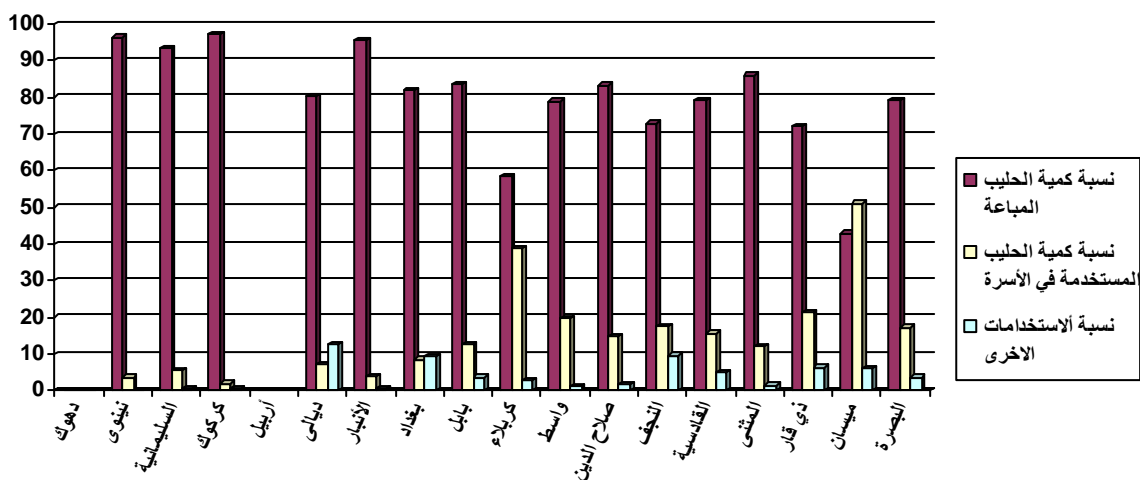
أنتاج الحليب واستخداماته حسب نوع الحيوان لسنة 2008 على مستوى المحافظات (الجاموس)

المحافظة	معدل إنتاج الحليب خلال الـ 24 ساعة الماضية (كغم)	نسبة كمية الحليب المباعة %	نسبة كمية الحليب المستخدمة في الأسرة %	نسبة استخدامات أخرى %
دهوك	-	-	-	-
نينوى	4.6	96.2	3.7	0.1
السليمانية	4.0	93.4	5.6	0.8
كركوك	7.3	97.2	2.0	0.8
أربيل	-	-	-	-
ديالى	5.6	80.3	7.1	12.6
الانبار	6.5	95.4	3.9	0.8
بغداد	3.9	81.9	8.6	9.5
بابل	5.1	83.4	12.8	3.8
كربلاء	6.6	58.4	38.7	3.0
واسط	4.4	78.8	19.9	1.2
صلاح الدين	6.2	83.3	15.0	1.7
النجف	7.0	72.8	17.6	9.6
القادسية	5.1	79.3	15.6	5.1
المتن	5.9	86.0	12.3	1.6
ذي قار	3.6	72.2	21.3	6.5
ميسان	3.1	42.9	51.1	6.0
البصرة	3.5	79.0	17.3	3.8
العراق	4.5	76.9	17.3	5.7



المحافظات

شكل رقم (2) نسب استخدامات حليب الإبقار حسب المحافظات لسنة 2008



المحافظات

شكل رقم (3) نسب استخدامات حليب الجاموس حسب المحافظات لسنة 2008

جدول رقم (9)
أنتاج الحليب واستخداماته حسب نوع الحيوان لسنة 2008 على مستوى المحافظات (الأغنام)

المحافظة	معدل إنتاج الحليب خلال الـ 24 ساعة الماضية (كغم)	نسبة كمية الحليب المباعة %	نسبة كمية الحليب المستخدمة في الأسرة %	نسبة استخدامات أخرى %
دهوك	0.5	64.8	23.6	11.5
نينوى	0.3	28.7	63.3	8.1
السليمانية	0.4	93.3	4.8	1.9
كركوك	0.2	-	60	40
أربيل	0.4	-	100	-
ديالى	0.7	55.9	27.6	16.5
الانبار	0.6	49.4	20	30.6
بغداد	0.7	69.2	28	2.8
بابل	1	-	-	100
كربلاء *	0.9	19.8	35.6	44.6
واسط	0.4	24.3	33.3	42.4
صلاح الدين	0.7	72.7	24	3.4
النجف	1	59.4	6.8	33.8
القادسية	0.6	-	100	-
المتن	0.6	54.6	34.5	10.9
ذي قار	0.5	35.7	38.4	25.9
ميسان**	0.8	17.8	69.2	13
البصرة	1	-	100	-
العراق	0.6	55.2	22.6	22.1

* تم تقدير المؤشرات وفق بيانات المحافظات (بابل ، النجف ، القادسية).

** تم تقدير المؤشرات وفق بيانات محافظتي (ذي قار ، البصرة).

جدول رقم (10)

أنتاج الحليب واستخداماته حسب نوع الحيوان لسنة 2008 على مستوى المحافظات (الماعز)

المحافظة	معدل انتاج الحليب خلال الـ 24 ساعة الماضية (كغم)	نسبة كمية الحليب المباعة %	نسبة كمية الحليب المستخدمة في الاسرة %	نسبة استخدامات اخرى %
دهوك	0.6	60.4	22	17.6
نينوى	0.5	21.6	76.4	2
السليمانية	0.5	82.5	12.2	5.3
كركوك*	0.5	43.5	48.4	8.1
أربيل	0.3	11.8	72.5	15.7
ديالى	0.6	33.3	33.3	33.3
الانبار	0.8	47.9	31.8	20.3
بغداد	0.8	31.3	21.9	46.9
بابل	0.7	-	50	50
كربلاء**	0.8	6.7	55	38.3
واسط	0.8	38.1	52.4	9.5
صلاح الدين	0.5	65.3	20.4	14.3
النجف***	0.8	3.4	52.5	44.1
القادسية****	0.9	8.4	56.3	35.4
المتنى	0.9	13.3	60	26.7
ذي قار	0.6	45.3	40.6	14.1
ميسان*****	0.4	22.7	20.3	57
البصرة	0.1	-	-	100
العراق	0.6	48.8	34.9	16.2

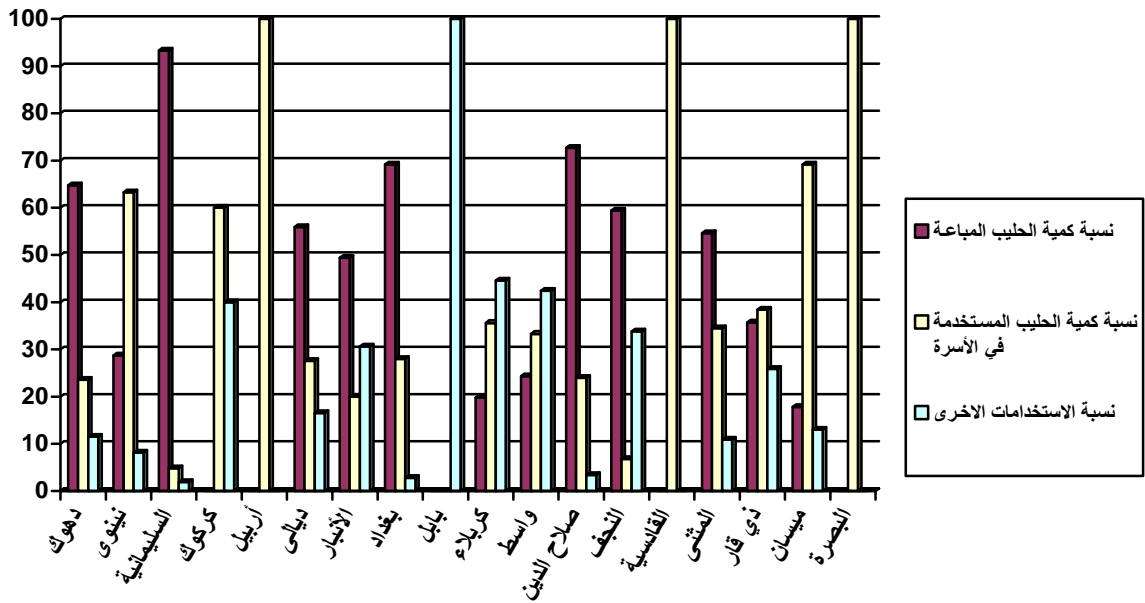
* تم تقدير المؤشرات وفق بيانات محافظتي (نينوى، صلاح الدين).

** تم تقدير المؤشرات وفق بيانات محافظتي (بابل ، المتنى).

*** تم تقدير المؤشرات وفق بيانات محافظتي (كربلاء ، بابل).

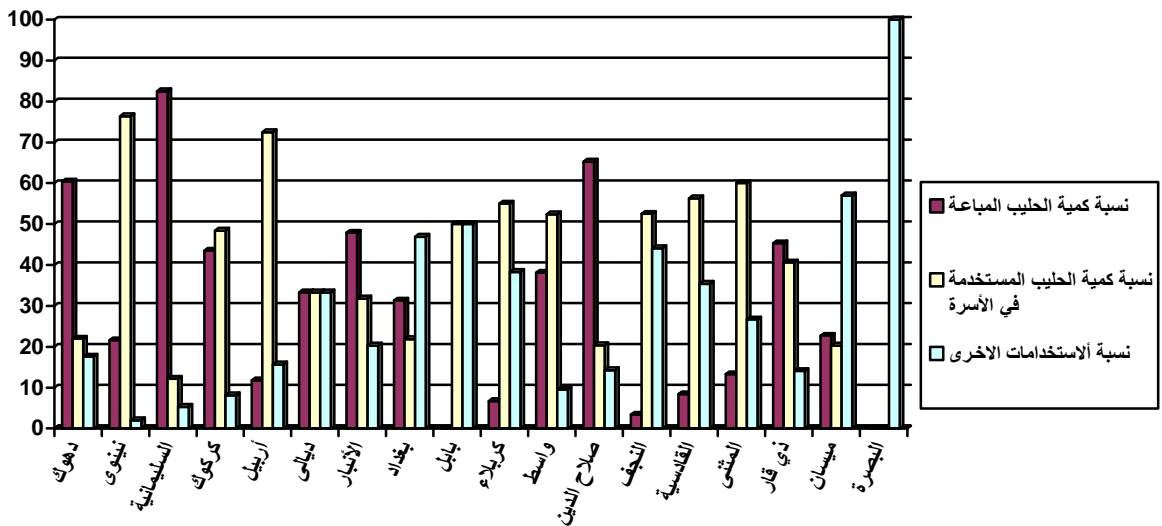
**** تم تقدير المؤشرات وفق بيانات محافظتي (النجف، المتنى).

***** تم تقدير المؤشرات وفق بيانات محافظتي (ذي قار ، البصرة).



المحافظات

شكل رقم (4)
نسب استخدامات حليب الأغنام حسب المحافظات لسنة 2008



المحافظات

شكل رقم (5)
نسب استخدامات حليب الماعز حسب المحافظات لسنة 2008

جدول رقم (11)
أنتاج الحليب واستخداماته حسب نوع الحيوان لسنة 2008 على مستوى المحافظات (الجمال)

المحافظة	معدل إنتاج الحليب خلال الـ 24 ساعة الماضية (كغم)	نسبة كمية الحليب المباعة %	نسبة كمية الحليب المستخدمة في الاسرة %	نسبة استخدامات اخرى %
دهوك	-	-	-	-
نينوى	1.6	-	86.4	13.6
السليمانية	-	-	-	-
كركوك	-	-	-	-
أربيل	-	-	-	-
ديالى*	1.9	7.3	73.8	18.9
الانبار	1.7	10.5	49.2	40.4
بغداد	-	-	-	-
بابل**	0.9	1.9	89.6	8.5
كربلاء***	1	2.8	84.4	12.8
واسط	2.6	-	80.4	19.6
صلاح الدين	1.2	14.5	67.3	18.2
النجف****	0.9	1.6	91.3	7.1
القادسية	0.7	-	100	-
المتن	1	3.7	79.2	17.1
ذي قار	2.2	5.1	55.1	39.7
ميسان	1.2	6.2	93.8	-
البصرة*****	1.7	5.6	74.5	19.9
العراق	1.8	6.3	59.7	34.1

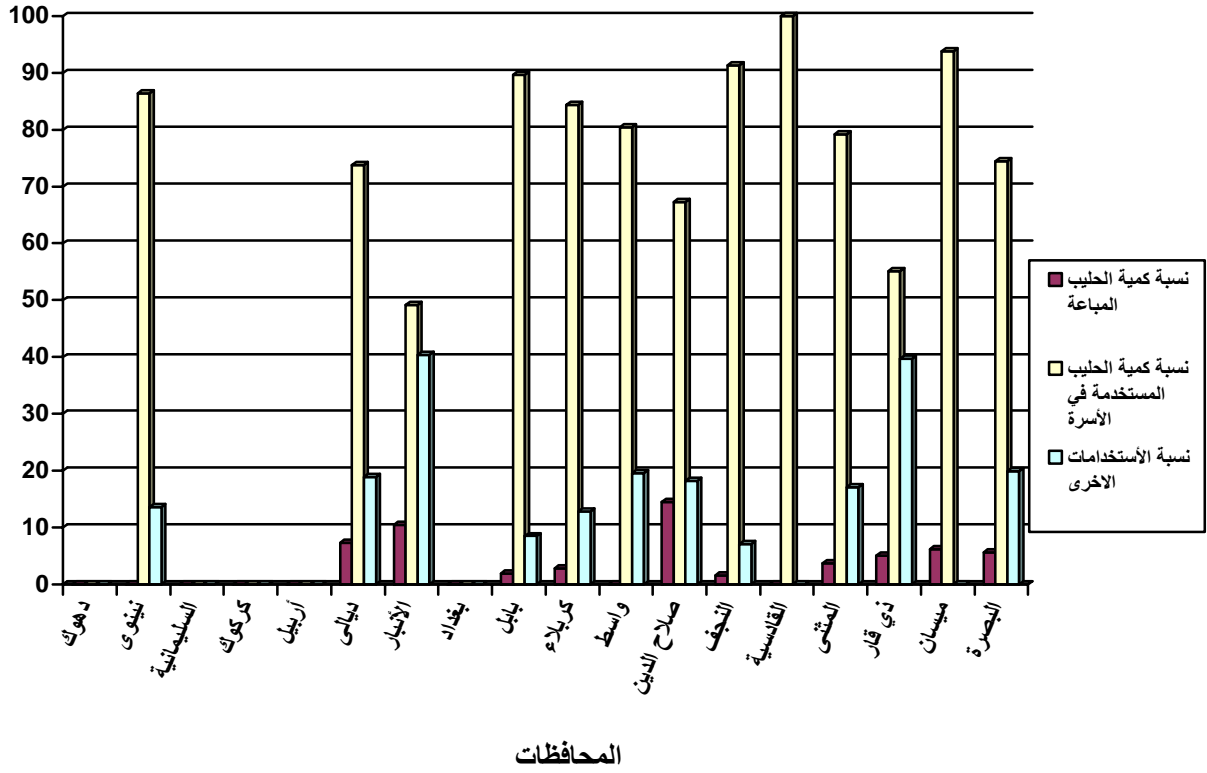
* تم تقدير المؤشرات وفق بيانات محافظتي (صلاح الدين ، واسط).

** تم تقدير المؤشرات وفق بيانات محافظتي (القادسية ، المتن).

*** تم تقدير المؤشرات وفق بيانات محافظتي (المتن ، بابل).

**** تم تقدير المؤشرات وفق بيانات محافظتي (كربلاء ، بابل ، القادسية).

***** تم تقدير المؤشرات وفق بيانات محافظتي (ذي قار ، ميسان).



شكل رقم (6)
نسب استخدامات حليب الجمال حسب المحافظات لسنة 2008

جدول رقم (12)

نسب الولادات الحية وأعداد الهلاكات خلال 12 شهر حسب المحافظات لسنة 2008

(الأبصار)

عدد الاجهيزات خلال 12 شهر الماضية	12			نسب الولادات الحية خلال 12 شهر الماضية %	المحافظة
	مجموع غير البالغة من الذكور والاناث	بالغ اناث	بالغ ذكور		
133	292	212	53	94	دهوك*
509	1074	622	113	87	نينوى
3729	6535	4794	1243	100	السليمانية
2008	167	335	335	98	كركوك
1449	3623	4141	414	100	أربيل
1805	2476	1175	1007	99	ديالى
2144	2923	2339	195	100	الانبار
2585	4971	2187	746	98	بغداد
1799	2548	2586	1536	96	بابل
1221	291	1047	233	95	كربلاء
2297	3081	2857	896	99	واسط
583	2623	1093	291	95	صلاح الدين
370	288	700	412	99	النجف
42	376	1044	42	98	القادسية
485	529	220	-	100	المتن
834	1303	1511	156	98	ذي قار
3167	4045	3261	627	96	ميسان**
582	1504	1213	-	94	البصرة
25742	38649	31337	8299	98	العراق

* تم تقدير المؤشرات وفق بيانات محافظتي (نينوى ، اربيل).

** تم تقدير المؤشرات وفق بيانات محافظتي (ذي قار، البصرة).

جدول رقم (13)

نسب الولادات الحية واعداد الهلاكات خلال 12 شهر حسب المحافظات لسنة 2008
(الجاموس)

عدد الاجهات خلال 12 شهر الماضية	12			نسب الولادات الحية خلال 12 شهر الماضية %	المحافظة
	مجموع غير البالغة من الذكور والاناث	بالغ اناث	بالغ ذكور		
-	-	-	-	-	دهوك
250	375	192	60	100	نينوى
4	34	11	-	100	السليمانية
61	31	-	-	100	كركوك
-	-	-	-	-	أربيل
175	474	340	114	99	ديالى
15	19	20	12	99	الانبار*
2813	3993	3392	1336	99	بغداد
179	234	205	82	98	بابل
80	152	200	47	99	كربلاء
65	84	68	27	97	واسط
75	34	41	13	98	صلاح الدين
251	184	220	111	97	النجف
36	43	29	14	98	القادسية
149	81	29	16	100	المتى
625	995	2528	772	98	ذي قار
326	512	452	159	98	ميسان
655	947	1432	363	98	البصرة
5759	8192	9159	3126	98	العراق

* تم تقدير المؤشرات وفق بيانات محافظتي (كربلاء ، بغداد).

جدول رقم (14)

نسب الولادات الحية واعداد الهلاكات خلال 12 شهر حسب المحافظات لسنة 2008
(الأغنام)

عدد الاجهазات خلال 12 شهر الماضية	12			نسب الولادات الحية خلال 12 شهر الماضية %	المحافظة
	/	بالغ اناث	بالغ ذكور		
5695	6081	4256	426	106	دهوك
22528	37351	30139	5447	87	نينوى
55495	43597	38742	8522	103	السليمانية
8259	10084	6829	3198	85	كركوك
4401	8654	2664	622	108	أربيل
12186	14656	7851	1852	105	ديالى
29446	22356	37684	12659	107	الانبار
1184	2645	999	444	114	بغداد
5365	6636	4287	1964	109	بابل
465	1071	1420	326	101	كربلاء
13321	18583	12925	2234	104	واسط
9919	23827	13659	5320	105	صلاح الدين
375	674	1212	437	101	النجف
1222	3068	1883	1497	106	القادسية
6811	9656	10290	1401	105	المتنى
5147	6413	5820	1347	100	ذي قار
16447	19311	13680	8360	107	ميسان
818	2519	1701	1930	104	البصرة
199084	237182	196041	57986	100	العراق

جدول رقم (15)

نسب الولادات الحية واعداد الهلاكات خلال 12 شهر حسب المحافظات لسنة 2008
(الماعز)

عدد الاجهазات خلال 12 شهر الماضية	12			نسب الولادات الحية خلال 12 شهر الماضية %	المحافظة
	/ مجموع غير البالغة من الذكور والاناث	بالغ اناث	بالغ ذكور		
3339	2640	1993	226	116	دهوك
2613	8754	3766	373	124	نينوى
12405	10540	6034	1551	108	السليمانية
813	1157	532	719	123	كركوك
6053	7833	3180	577	114	أربيل
6156	10382	3727	1597	137	ديالى
2953	2625	1476	525	134	الانبار
246	468	1551	49	123	بغداد
487	1011	375	150	137	بابل
-	-	-	-	100	كربلاء
11918	13190	5559	518	117	واسط
1203	3833	601	1052	134	صلاح الدين
95	315	-	-	108	النجف
317	1657	317	353	100	القادسية
1491	2582	509	436	130	المتنى
1138	1470	1186	237	112	ذي قار
809	2209	902	280	123	ميسان
236	943	-	79	143	البصرة
52272	71609	31708	8722	121	العراق

جدول رقم (16)

نسب الولادات الحية واعداد الهلاكات خلال 12 شهر حسب المحافظات لسنة 2008
(الجمال)

عدد الاجهيزات خلال 12 شهر الماضية	12 /			نسب الولادات الحية خلال 12 شهر الماضية %	المحافظة
	مجموع غير البالغة من الذكور والاناث	بالغ اناث	بالغ ذكور		
34	27	22	7	98	نينوى
-	-	-	-	-	السليمانية
-	-	-	-	-	كركوك
-	-	-	-	-	أربيل
9	6	5	2	100	ديالى
-	-	-	-	94	الانبار*
-	-	-	-	-	بغداد
82	26	50	30	96	بابل
10	4	-	-	89	كربلاء
34	30	133	15	100	واسط
8	7	7	2	100	صلاح الدين
27	18	4	7	98	النجف**
-	1	2	9	98	القادسية
297	123	66	11	99	المتنى
72	15	17	76	89	ذي قار
166	176	130	59	100	ميسان
6	19	13	1	100	البصرة
745	452	449	219	97	العراق

* تم تقدير المؤشرات وفق بيانات محافظتي (كربلاء ، النجف).

** تم تقدير المؤشرات وفق بيانات المحافظات (القادسية ، بابل ، المتنى).

جدول رقم (17)
أعداد الأغنام المجزوزة خلال 12 شهر ومعدل وزن الصوف حسب المحافظات لسنة 2008

()	12	
1.9	107666	دهوك
1.5	1149805	نينوى
1.6	1064660	السليمانية
1.7	486744	كركوك
1.4	106786	أربيل
1.1	459190	ديالى
1.8	709482	الانبار
1.9	80540	بغداد
1.6	195518	بابل
1.7	41986	كربلاء
1.2	508758	واسط
1.9	552683	صلاح الدين
1.4	78560	النجف
1.1	218717	القادسية
1.6	227346	المتنى
1.2	279021	ذي قار
0.9	342735	ميسان
1.5	49204	البصرة
1.5	6659401	العراق

جدول رقم (18)
أعداد الماعز المجزوزة خلال 12 شهر ومعدل وزن الشعر حسب المحافظات لسنة 2008

المحافظة	عدد الحيوانات المجزوزة خلال 12 شهر الماضية	معدل وزن الشعر (كغم)
دهوك	22065	0.9
نينوى	39697	1.0
السليمانية	129705	0.7
كركوك	19076	1.0
أربيل	84146	0.4
ديالى	111578	0.5
الانبار	28216	1.0
بغداد	5812	1.3
بابل*	2191	1.4
كربلاء	190	1.7
واسط	16346	0.7
صلاح الدين	40060	1.1
النجف**	237	1.6
القادسية	5076	1.1
المتن***	2119	1.3
ذي قار	13563	0.8
ميسان	280	1.0
البصرة	314	1.0
العراق	520671	0.7

* تم تقدير المؤشرات وفق بيانات محافظتي (القادسية ، كربلاء).
 ** تم تقدير المؤشرات وفق بيانات محافظتي (كربلاء ، بابل).
 *** تم تقدير المؤشرات وفق بيانات محافظتي (القادسية، بابل).

جدول رقم (19)
أعداد الجمال المجزوزة خلال 12 شهر ومعدل وزن الوبر حسب المحافظات لسنة 2008

المحافظة	عدد الحيوانات المجزوزة خلال 12 شهر الماضية	معدل وزن الوبر (كغم)
دهوك	-	-
نينوى	9575	2.7
السليمانية	-	-
كركوك	-	-
أربيل	-	-
ديالى*	156	1.9
الانبار	153	3.3
بغداد	-	-
بابل	235	1.5
كربلاء**	56	1.8
واسط	2080	1.7
صلاح الدين	250	2.0
النجف	362	1.8
القادسية	1344	1.8
المتن	1140	1.5
ذي قار	1648	2.3
ميسان	3045	1.0
البصرة	4107	1.9
العراق	24151	1.9

* تم تقدير المؤشرات وفق بيانات محافظتي (واسط ، صلاح الدين).

** تم تقدير المؤشرات وفق بيانات محافظتي (النجف ، القادسية).

جدول رقم (20)
أعداد الأبقار المصابة بالأمراض خلال 12 شهر حسب المحافظات لسنة 2008

المحافظة	الحمى القلاعية	طاعون المجترات الصغيرة	جدري الاغنام	البروسيلة	التسمم المعوي	تسمم الدم	الذبابة الحلزونية	امراض اخرى	المجموع
دهوك	2811	159	-	186	27	133	27	1723	5066
نينوى	14807	170	-	1187	170	226	113	7686	24359
السليمانية	66163	36	-	2770	4297	568	1847	10619	86300
كركوك	16899	892	-	1896	112	167	-	11935	31901
أربيل	45132	311	-	8695	3105	414	20703	10869	89229
ديالى	27577	2686	-	1973	9780	2351	3820	9948	58135
الانبار	7698	195	-	1657	877	1364	487	47066	59344
بغداد	27641	99	-	2834	3331	2635	199	7457	44196
بابل	14652	562	-	1836	1199	1312	262	34774	54597
كربلاء	6163	-	-	756	233	-	465	1977	9594
واسط	47845	840	-	2073	896	168	280	30197	82299
صلاح الدين	46260	437	-	4152	5974	291	1676	8232	67022
النجف	7986	-	-	288	165	1276	-	12884	22599
القادسية	4219	-	-	4679	1003	209	-	7937	18047
المتن	2249	-	-	1191	132	176	-	6614	10362
ذي قار	27620	52	-	-	1980	2762	104	15373	47891
ميسان	29472	125	-	1223	1097	564	282	14673	47436
البصرة	2474	97	-	291	-	825	97	7035	10819
العراق	397668	6661	-	37687	34378	15441	30362	246999	769196

جدول رقم (21)
أعداد الجاموس المصابة بالامراض خلال 12 شهر حسب المحافظات لسنة 2008

المحافظة	الحمى القلاعية	طاعون المجترات الصغيرة	جدري الأغنام	البروسيلات	التسمم المعوي	تسمم الدم	الذبابة الحلزونية	أمراض أخرى	المجموع
دهوك	-	-	-	-	-	-	-	-	-
نينوى	1422	-	-	51	28	113	-	27	1641
السليمانية	-	-	-	-	-	-	-	-	-
كركوك	301	-	-	-	15	21	-	118	455
أربيل	-	-	-	-	-	-	-	-	-
ديالى	118	89	-	5	39	274	1	674	1200
الانبار	3	-	-	-	-	-	-	46	49
بغداد	5187	594	-	446	354	2525	52	1188	10346
بابل	736	35	-	73	46	146	1	457	1494
كربلاء	2743	78	-	180	102	188	23	447	3761
واسط	606	7	-	57	6	9	6	485	1176
صلاح الدين	122	-	-	-	35	8	-	63	228
النجف	2476	2	-	257	140	848	56	3794	7573
القادسية	89	-	-	323	39	28	-	383	862
المتنى	501	-	-	3	23	2	10	749	1288
ذي قار	3020	9	-	99	293	4132	49	4586	12188
ميسان	3882	58	-	48	281	884	89	789	6031
البصرة	3086	9	-	187	37	1886	60	5806	11071
العراق	24292	881	-	1729	1438	11064	347	19612	59363

جدول رقم (22)
أعداد الأغنام المصابة بالأمراض خلال 12 شهر حسب المحافظات لسنة 2008

المحافظة	الحمى القلاعية	طاعون المجترات الصغيرة	جدري الأغنام	البروسيلة	التسمم المعوي	تسمم الدم	الذبابة الحلزونية	امراض اخرى	المجموع
دهوك	13235	953	6577	1986	4317	182	507	17319	45076
نينوى	63314	3872	36383	8616	17613	3967	7193	31714	172672
السليمانية	43688	4398	74437	41553	49874	2445	22720	50276	289391
كركوك	22332	-	25304	6829	18061	997	1957	62066	137546
أربيل	9848	2240	4638	1845	10124	345	217	5319	34576
ديالى	23629	10145	14114	13837	24763	214	2382	22305	111389
الانبار	30864	-	21563	14306	183684	10761	6673	72948	340799
بغداد	1582	157	3182	453	3838	416	277	5614	15519
بابل	2041	154	8382	3286	8741	642	1168	29741	54155
كربلاء	372	-	10985	-	4957	-	-	7867	24181
واسط	57023	-	6368	6452	11338	21	793	94815	176810
صلاح الدين	8838	1108	61480	22885	103233	-	83	75887	273514
النجف	3834	25	637	125	2086	37	-	31524	38268
القادسية	873	2108	748	5525	2569	-	50	10289	22162
المتن	8787	177	-	840	7209	-	-	23957	40970
ذي قار	30799	2129	10185	1725	8084	566	781	47640	101909
ميسان	18902	39	7308	3917	9354	351	1033	17616	58520
البصرة	1145	-	262	425	425	-	-	4515	6772
العراق	341106	27505	292553	134605	470270	20944	45834	611412	1944229

جدول رقم (23)
أعداد الماعز المصابة بالامراض خلال 12 شهر حسب المحافظات لسنة 2008

المحافظة	الحمى القلاعية	طاعون المجترات الصغيرة	جدري الاغنام	البروسيللا	التسمم المعوي	تسمم الدم	الذبابة الحلزونية	امراض اخرى	المجموع
دهوك	3297	606	-	1264	842	41	113	8064	14227
نينوى	3325	-	-	916	1221	-	339	7430	13232
السليمانية	8517	1641	-	6821	5753	438	876	14125	38171
كركوك	844	-	-	813	1626	2408	532	4128	10351
أربيل	16586	2910	-	6580	4997	356	7428	6482	45339
ديالى	11181	799	-	6888	8386	67	1897	10882	40100
الاتباب	3215	-	-	1280	9679	2231	1345	11286	29036
بغداد	-	-	-	-	665	788	-	1822	3275
بابل	-	-	-	187	824	-	-	2771	3782
كربلاء	-	-	-	-	-	-	-	1896	1896
واسط	19173	-	-	9751	4334	-	2968	43197	79423
صلاح الدين	451	-	-	2104	10297	-	-	1954	14806
النجف	-	-	-	-	32	-	-	946	978
القادسية	635	176	-	-	-	-	-	1304	2115
المتن	255	-	-	364	546	-	-	5129	6294
ذي قار	4837	-	-	47	474	-	-	7208	12566
ميسان	156	-	-	187	311	404	-	1244	2302
البصرة	236	-	-	-	236	-	-	79	551
العراق	72708	6132	-	37202	50223	6733	15498	129947	318443

جدول رقم (24)
أعداد الجمال المصابة بالامراض خلال 12 شهر حسب المحافظات لسنة 2008

المحافظة	الحمى القلاعية	طاعون المجترات الصغيرة	جدري الاغنام	البروسيلة	التسمم المعوي	تسمم الدم	الذبابة الحلزونية	امراض اخرى	المجموع
دهوك	-	-	-	-	-	-	-	-	-
نينوى	-	-	-	-	-	-	-	-	-
السليمانية	-	-	-	-	-	-	-	-	-
كركوك	-	-	-	-	-	-	-	-	-
أربيل	-	-	-	-	-	-	-	-	-
ديالى	-	-	-	-	-	-	5	23	28
الانبار	7	-	-	30	4	-	-	170	211
بغداد	-	-	-	-	-	-	-	-	-
بابل	106	-	-	132	-	-	68	177	483
كربلاء	-	-	-	-	-	-	-	128	128
واسط	14	-	-	5	1	-	-	61	81
صلاح الدين	5	-	-	2	-	-	4	-	11
النجف	10	-	-	-	-	-	-	1423	1433
القادسية	7	-	-	10	2	-	-	198	217
المتنى	53	-	-	3	81	-	-	967	1104
ذي قار	20	-	-	14	-	-	-	1669	1703
ميسان	-	-	-	-	3	-	-	1843	1846
البصرة	1	-	-	-	-	-	-	393	394
العراق	223	-	-	196	91	-	77	7052	7639

جدول رقم (25)

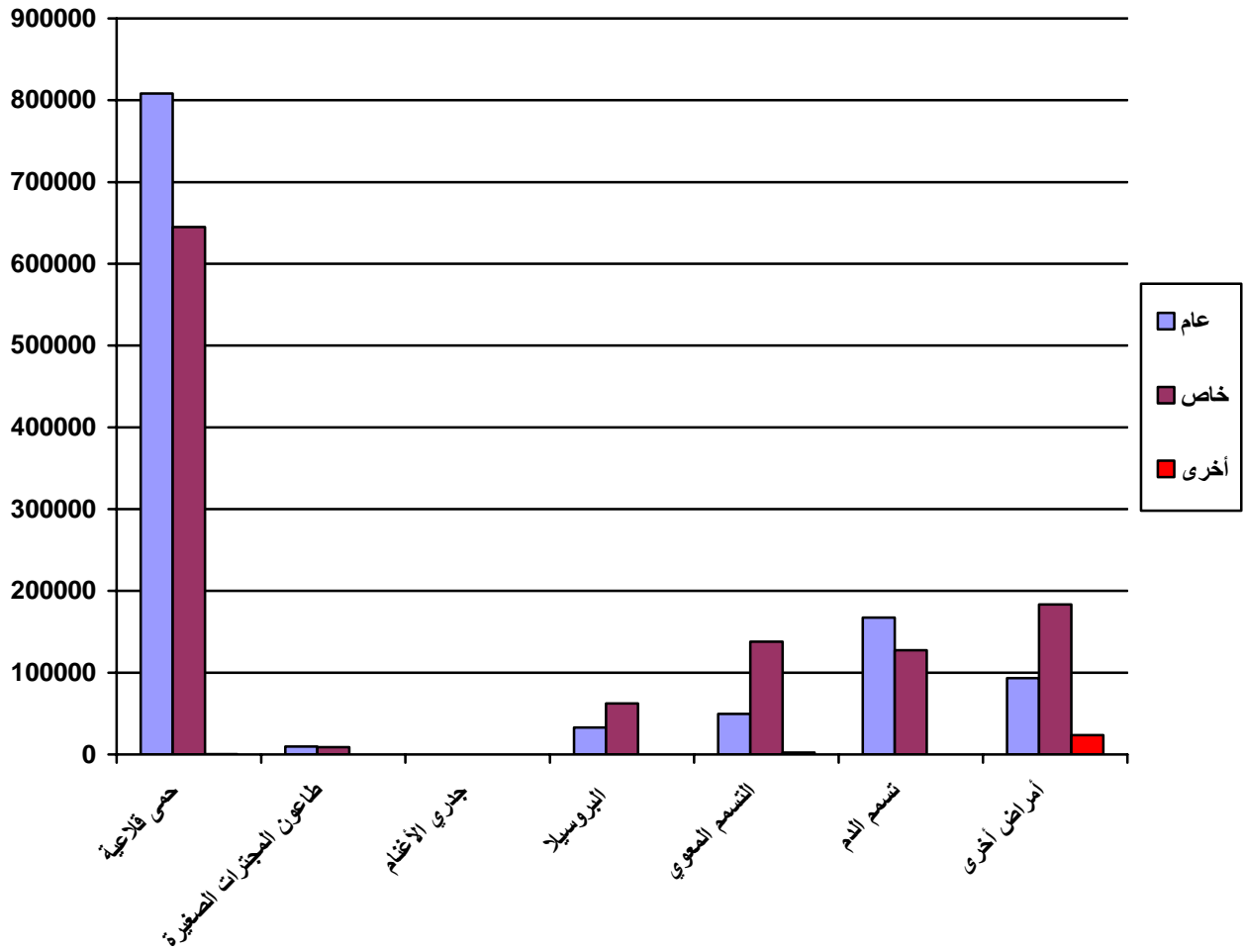
أعداد الأبقار الملقحة باللقاحات من الأمراض حسب نوع المرض والمصدر والمحافظات لسنة 2008

البروسيلة			جدري الاغنام			طاعون المجترات الصغيرة			الحمى القلاعية			المحافظة
اخرى	خاص	عام	اخرى	خاص	عام	اخرى	خاص	عام	اخرى	خاص	عام	
-	-	451	-	-	-	-	106	769	-	1776	4481	دهوك
-	509	7516	-	-	-	-	1808	226	-	19497	44646	نينوى
-	3942	4759	-	-	-	-	355	-	-	44002	119790	السليمانية
-	558	-	-	-	-	-	-	502	-	6135	109315	كركوك
-	13871	6521	-	-	-	-	311	2588	104	10248	100202	أربيل
-	5750	5457	-	-	-	-	1511	-	-	69215	53685	ديالى
-	487	195	-	-	-	-	780	292	-	23679	31962	الانبار
-	17748	2386	-	-	-	-	1044	-	-	107132	40765	بغداد
-	2548	-	-	-	-	-	824	-	-	69174	36161	بابل
-	988	116	-	-	-	-	-	58	-	10698	3663	كربلاء
-	2129	1345	-	-	-	-	1120	4258	112	103870	78659	واسط
-	2623	146	-	-	-	-	73	1093	-	72049	23822	صلاح الدين
-	-	-	-	-	-	-	-	-	-	5022	27663	النجف
-	10610	2339	-	-	-	-	-	-	-	23435	12616	القادسية
-	-	838	-	-	-	-	-	-	88	1102	7144	المتنى
-	-	-	-	-	-	-	521	-	-	28610	65089	ذي قار
-	627	909	-	-	-	-	314	-	-	43142	45587	ميسان
-	-	-	-	-	-	-	-	-	-	6210	2960	البصرة
-	62390	32978	-	-	-	-	8767	9786	304	644996	808210	العراق

تابع جدول (25)

امراض اخرى			تسمم الدم			التسمم المعوي			المحافظة
اخرى	خاص	عام	اخرى	خاص	عام	اخرى	خاص	عام	
-	2148	1432	-	53	133	-	53	106	دهوك
1921	4182	-	-	6669	2939	-	3108	113	نينوى
1136	7991	1385	-	497	355	-	4475	3054	السليمانية
446	10931	6302	-	56	37424	-	390	2287	كركوك
207	10765	21738	-	2174	-	-	1449	1242	أربيل
2351	18553	2099	-	8143	20861	1889	20148	20819	ديالى
1462	30403	487	-	2923	-	-	37906	1364	الانبار
597	26447	6015	-	26895	4126	-	17201	2287	بغداد
3635	11616	6745	-	35111	12066	-	2323	862	بابل
-	407	1337	-	988	-	-	407	-	كربلاء
112	30310	672	-	4650	5490	-	1064	1120	واسط
-	7066	-	-	1311	1093	-	41452	3934	صلاح الدين
1976	1647	9344	82	3211	24287	-	41	3705	النجف
376	6809	2047	-	9691	1295	-	1880	-	القادسية
-	573	220	-	44	132	-	-	-	المتن
52	3231	21210	-	1094	31164	-	573	4013	ذي قار
9186	4139	10221	-	20442	23452	282	5361	4452	ميسان
-	6113	1989	-	3251	2571	-	-	146	البصرة
23457	183331	93243	82	127203	167388	2171	137831	49504	العراق

اعداد الابقار



الامراض

شكل رقم (7)

أعداد الأبقار الملقحة من الأمراض حسب نوع المرض والمصدر
لسنة 2008 على مستوى العراق

جدول رقم (26)

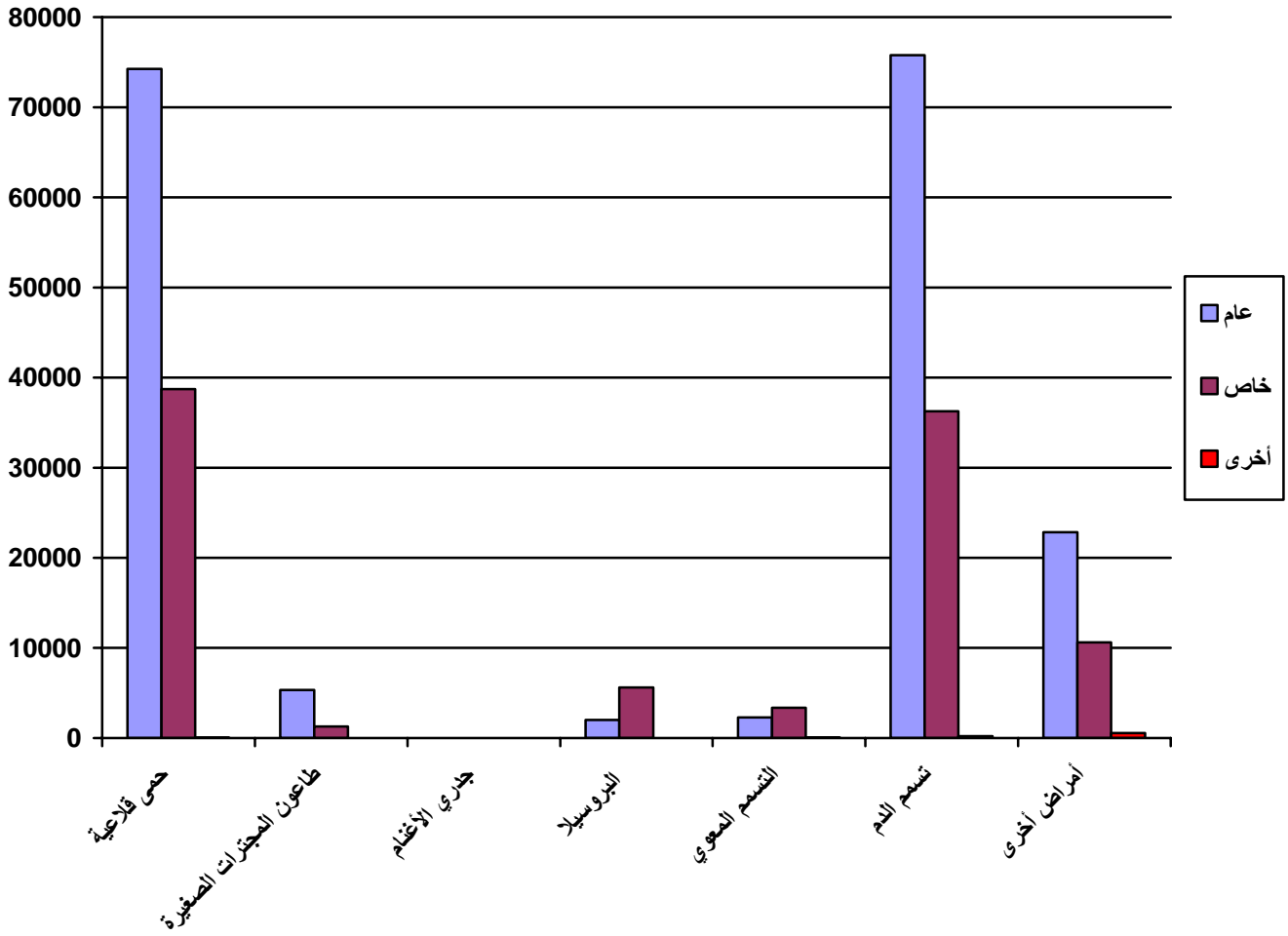
أعداد الجاموس الملقحة باللقاحات من الامراض حسب نوع المرض والمصدر والمحافظات لسنة 2008

البروسيلة			جدري الاغنام			طاعون المجترات الصغيرة			الحمى القلاعية			المحافظة
اخرى	خاص	عام	اخرى	خاص	عام	اخرى	خاص	عام	اخرى	خاص	عام	
-	-	-	-	-	-	-	-	-	-	-	-	دهوك
-	-	63	-	-	-	-	53	-	-	267	11498	نينوى
-	-	-	-	-	-	-	-	-	-	-	-	السليمانية
-	-	-	-	-	-	-	-	-	-	358	1763	كركوك
-	-	-	-	-	-	-	-	-	-	-	-	أربيل
-	-	-	-	-	-	-	99	684	-	1246	1580	ديالى
-	-	-	-	-	-	-	-	-	-	63	-	الانبار
-	311	1198	-	-	-	-	741	3636	-	7880	10040	بغداد
-	280	159	-	-	-	-	10	38	-	1674	2645	بابل
-	159	40	-	-	-	-	248	387	1	3932	926	كربلاء
-	23	193	-	-	-	-	88	553	-	2133	6610	واسط
-	15	-	-	-	-	-	-	-	-	984	290	صلاح الدين
-	5	16	-	-	-	-	-	-	-	1292	10728	النجف
-	4710	298	-	-	-	-	-	-	-	1238	597	القادسية
-	-	-	-	-	-	-	-	15	-	29	702	المتن
-	10	10	-	-	-	-	4	6	26	3640	13300	ذي قار
-	37	19	-	-	-	-	47	26	1	4325	9214	ميسان
2	43	-	-	-	-	-	1	-	2	9653	4353	البصرة
2	5593	1996	-	-	-	-	1291	5345	30	38714	74246	العراق

تابع جدول (26)

امراض اخرى			تسمم الدم			التسمم المعوي			المحافظة
اخرى	خاص	عام	اخرى	خاص	عام	اخرى	خاص	عام	
-	-	-	-	-	-	-	-	-	دهوك
3	-	-	-	129	3962	-	-	39	نينوى
-	-	-	-	-	-	-	-	-	السليمانية
-	26	125	-	131	805	-	-	-	كركوك
-	-	-	-	-	-	-	-	-	أربيل
12	271	117	-	1582	2712	-	-	40	ديالى
-	109	56	-	30	-	-	40	-	الاتبارب
98	1363	2876	-	4709	9673	-	481	551	بغداد
-	37	1537	-	1724	965	-	379	111	بابل
13	171	110	-	1451	108	-	235	12	كربلاء
-	3	-	-	19	155	-	25	-	واسط
-	211	-	-	425	-	-	1108	11	صلاح الدين
63	137	6661	6	1102	15276	77	95	342	النجف
4	1195	165	-	2323	1421	-	17	15	القادسية
-	34	1005	-	-	-	-	55	20	المتن
79	2608	6425	45	7639	23901	-	150	667	ذي قار
226	471	2972	-	2146	6467	-	655	438	ميسان
56	3972	798	166	12847	10336	-	123	41	البصرة
554	10608	22847	217	36257	75781	77	3363	2287	العراق

أعداد الجاموس



الامراض

شكل رقم (8)

أعداد الجاموس الملقحة من الامراض حسب نوع المرض والمصدر
لسنة 2008 وعلى مستوى العراق

جدول رقم (27)

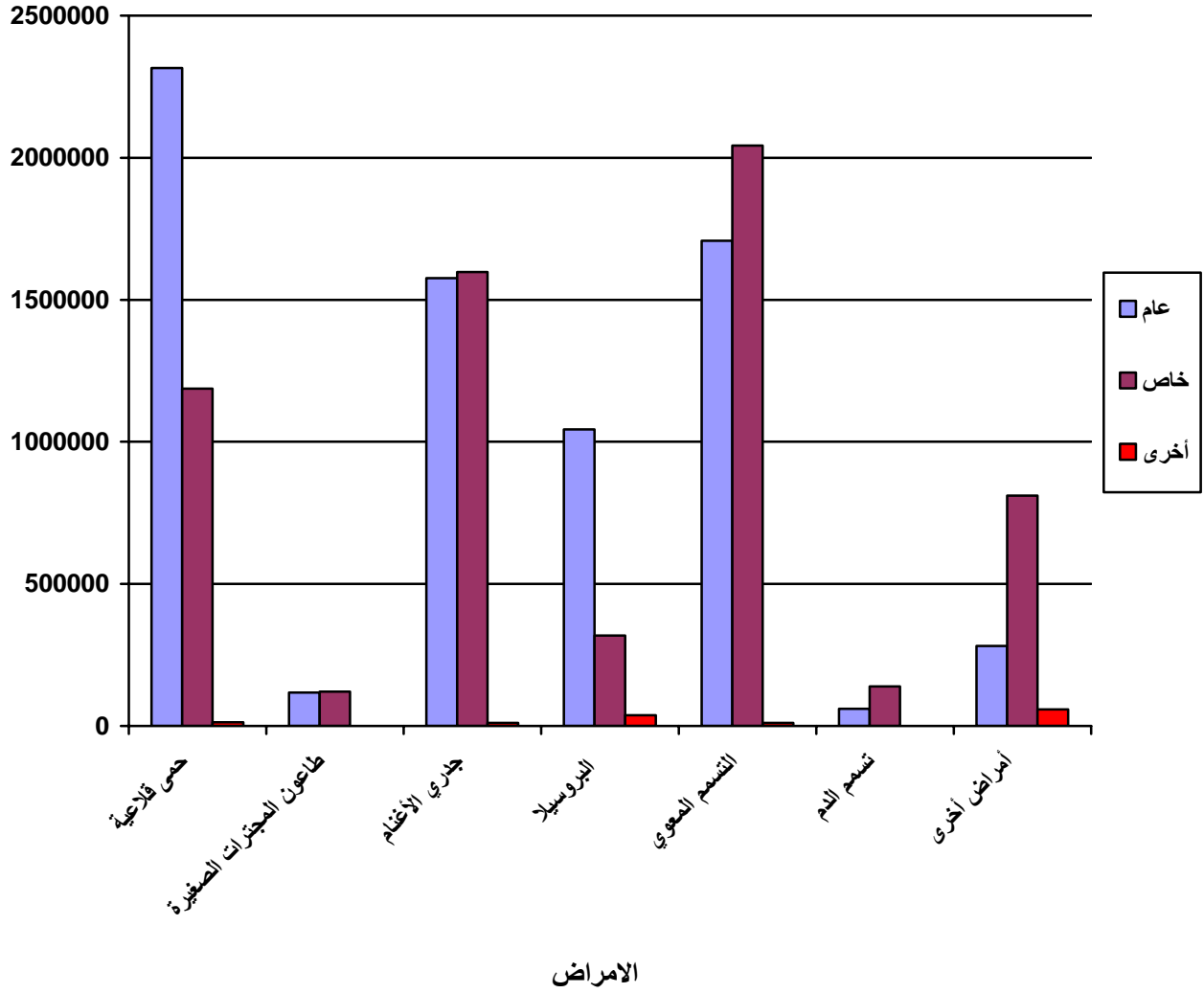
أعداد الأغنام الملقحة باللقاحات من الأمراض حسب نوع المرض والمصدر والمحافظات لسنة 2008

البروسيلة			جدري الاغنام			طاعون المجترات الصغيرة			الحمى القلاعية			المحافظة
اخرى	خاص	عام	اخرى	خاص	عام	اخرى	خاص	عام	اخرى	خاص	عام	
-	5027	5128	-	-	18809	-	5219	9313	-	13894	51421	دهوك
1917	28620	681441	285	284704	645590	-	57582	32378	11577	262328	810859	نينوى
3285	88672	87577	4416	-	279847	-	43487	36151	456	121136	241342	السليمانية
-	20131	105845	1975	223204	299775	-	-	1317	-	7939	355238	كركوك
1638	1470	22478	3454	-	48597	109	1954	33036	-	-	82463	أربيل
-	14051	68038	882	316334	68504	-	3793	-	-	183800	240130	ديالى
31281	52594	10615	-	219762	28987	-	-	-	-	140662	31240	الانبار
-	3246	3903	-	25065	7001	-	2978	-	-	10886	6197	بغداد
-	6392	1053	-	71060	14954	-	-	-	-	12721	23708	بابل
-	372	-	-	14500	70	-	-	-	-	2327	1699	كربلاء
-	16412	7371	-	47418	8978	-	1232	3132	919	200217	140500	واسط
-	36295	30338	-	230682	50896	-	-	-	-	41615	42335	صلاح الدين
-	-	749	-	3672	5645	-	-	250	-	275	32361	النجف
-	38837	7882	-	19468	1172	-	-	-	-	30518	55100	القادسية
-	-	10349	-	649	10040	-	88	-	177	5307	13268	المتن
-	4392	-	-	38478	27619	-	4042	1994	-	61436	75394	ذي قار
-	1949	526	-	93498	59337	-	468	-	-	91666	111465	ميسان
-	-	-	-	9716	-	-	-	-	-	-	949	البصرة
38121	318460	1043293	11012	1598210	1575821	109	120843	117571	13129	1186727	2315669	العراق

تابع جدول (27)

امراض اخرى			تسمم الدم			التسمم المعوي			المحافظة
اخرى	خاص	عام	اخرى	خاص	عام	اخرى	خاص	عام	
-	13813	7347	-	-	3810	-	10246	18921	دهوك
1955	16702	28658	-	7573	11501	3796	201557	500116	نينوى
10000	148802	6369	-	37684	547	3285	241981	117286	السليمانية
75	39433	55368	-	10347	9256	-	134479	365303	كركوك
493	1253	2733	-	296	5378	-	14791	39904	أربيل
11291	81774	84156	-	2117	4663	3377	296978	127759	ديالى
11678	78579	13388	-	40061	-	-	435520	210545	الانبار
1868	21522	4153	-	2303	-	-	29375	11996	بغداد
1399	36441	2952	-	3209	770	-	68942	21179	بابل
-	1536	2234	-	372	-	-	372	-	كربلاء
2610	70804	3758	-	8770	7726	-	121750	11066	واسط
1385	90599	554	-	8035	-	-	304325	30976	صلاح الدين
12265	7968	8943	-	-	100	-	8868	30238	النجف
1260	26652	-	-	374	-	-	31716	6236	القادسية
516	123794	16939	-	-	-	-	20640	6560	المتن
-	27215	33251	-	9108	6736	-	51493	86360	ذي قار
1559	20870	10231	-	8905	7600	-	69704	123371	ميسان
-	3010	131	-	164	1897	-	-	-	البصرة
58354	810767	281165	-	139318	59984	10458	2042737	1707816	العراق

أعداد الأغنام



شكل رقم (9)

أعداد الأغنام الملقحة من الامراض حسب نوع المرض والمصدر
لسنة 2008 على مستوى العراق

جدول رقم (28)

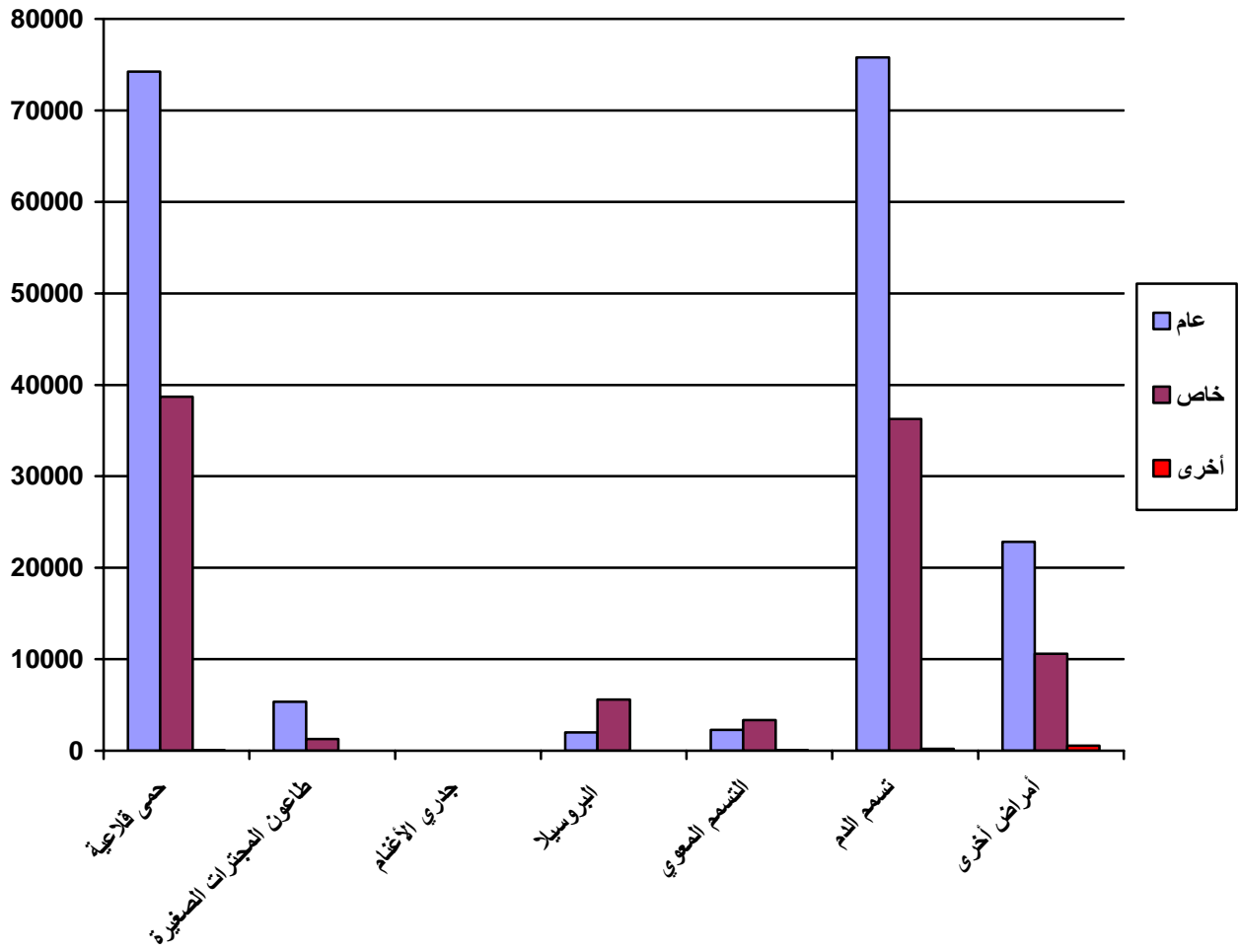
أعداد الماعز الملقحة باللقاحات من الامراض حسب نوع المرض والمصدر والمحافظات لسنة 2008

البروسيلة			جدري الاغنام			طاعون المجترات الصغيرة			الحمى القلاعية			المحافظة
اخرى	خاص	عام	اخرى	خاص	عام	اخرى	خاص	عام	اخرى	خاص	عام	
-	-	-	-	-	-	-	-	-	-	-	-	دهوك
-	-	63	-	-	-	-	53	-	-	267	11498	نينوى
-	-	-	-	-	-	-	-	-	-	-	-	السليمانية
-	-	-	-	-	-	-	-	-	-	358	1763	كركوك
-	-	-	-	-	-	-	-	-	-	-	-	أربيل
-	-	-	-	-	-	-	99	684	-	1246	1580	ديالى
-	-	-	-	-	-	-	-	-	-	63	-	الانبار
-	311	1198	-	-	-	-	741	3636	-	7880	10040	بغداد
-	280	159	-	-	-	-	10	38	-	1674	2645	بابل
-	159	40	-	-	-	-	248	387	1	3932	926	كربلاء
-	23	193	-	-	-	-	88	553	-	2133	6610	واسط
-	15	-	-	-	-	-	-	-	-	984	290	صلاح الدين
-	5	16	-	-	-	-	-	-	-	1292	10728	النجف
-	4710	298	-	-	-	-	-	-	-	1238	597	القادسية
-	-	-	-	-	-	-	-	15	-	29	702	المتنى
-	10	10	-	-	-	-	4	6	26	3640	13300	ذي قار
-	37	19	-	-	-	-	47	26	1	4325	9214	ميسان
2	43	-	-	-	-	-	1	-	2	9653	4353	البصرة
2	5593	1996	-	-	-	-	1291	5345	30	38714	74246	العراق

تابع لجدول رقم (28)

امراض اخرى			تسمم الدم			التسمم المعوي			المحافظة
اخرى	خاص	عام	اخرى	خاص	عام	اخرى	خاص	عام	
-	-	-	-	-	-	-	-	-	دهوك
3	-	-	-	129	3962	-	-	39	نينوى
-	-	-	-	-	-	-	-	-	السليمانية
-	26	125	-	131	805	-	-	-	كركوك
-	-	-	-	-	-	-	-	-	أربيل
12	271	117	-	1582	2712	-	-	40	ديالى
-	109	56	-	30	-	-	40	-	الانباء
98	1363	2876	-	4709	9673	-	481	551	بغداد
-	37	1537	-	1724	965	-	379	111	بابل
13	171	110	-	1451	108	-	235	12	كربلاء
-	3	-	-	19	155	-	25	-	واسط
-	211	-	-	425	-	-	1108	11	صلاح الدين
63	137	6661	6	1102	15276	77	95	342	النجف
4	1195	165	-	2323	1421	-	17	15	القادسية
-	34	1005	-	-	-	-	55	20	المتن
79	2608	6425	45	7639	23901	-	150	667	ذي قار
226	471	2972	-	2146	6467	-	655	438	ميسان
56	3972	798	166	12847	10336	-	123	41	البصرة
554	10608	22847	217	36257	75781	77	3363	2287	العراق

أعداد الماعز



الامراض

شكل رقم (10)

أعداد الماعز الملقحة من الامراض حسب نوع المرض والمصدر
لسنة 2008 على مستوى العراق

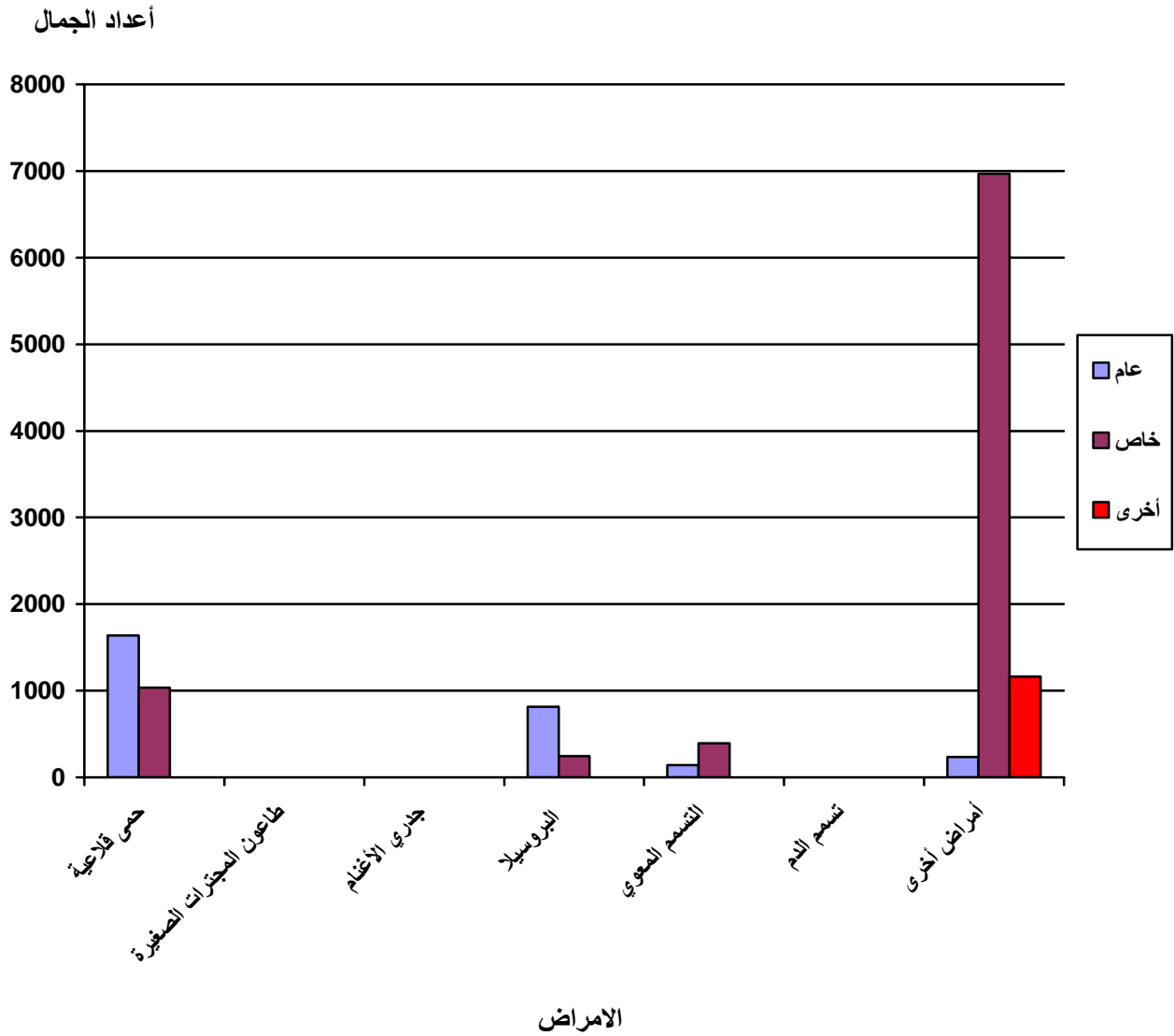
جدول رقم (29)

أعداد الجمال الملقحة باللقاحات من الامراض حسب نوع المرض والمصدر والمحافظات لسنة 2008

البروسيلة			جدري الاغنام			طاعون المجترات الصغيرة			الحمى القلاعية			المحافظة
اخرى	خاص	عام	اخرى	خاص	عام	اخرى	خاص	عام	اخرى	خاص	عام	
-	-	-	-	-	-	-	-	-	-	-	-	دهوك
-	-	-	-	-	-	-	-	-	-	-	-	نينوى
-	-	-	-	-	-	-	-	-	-	-	-	السليمانية
-	-	-	-	-	-	-	-	-	-	-	-	كركوك
-	-	-	-	-	-	-	-	-	-	-	-	أربيل
-	-	-	-	-	-	-	-	-	-	-	-	ديالى
-	-	-	-	-	-	-	-	-	-	-	-	الانبار
-	-	-	-	-	-	-	-	-	-	-	-	بغداد
-	40	-	-	-	-	-	-	-	-	189	-	بابل
-	-	-	-	-	-	-	-	-	-	-	-	كربلاء
-	15	295	-	-	-	-	-	-	-	40	885	واسط
-	-	25	-	-	-	-	-	-	-	-	25	صلاح الدين
-	-	-	-	-	-	-	-	-	-	9	10	النجف
-	190	493	-	-	-	-	-	-	-	686	714	القادسية
-	-	-	-	-	-	-	-	-	-	77	5	المتن
-	-	-	-	-	-	-	-	-	-	-	-	ذي قار
-	-	-	-	-	-	-	-	-	-	-	-	ميسان
-	-	-	-	-	-	-	-	-	-	33	-	البصرة
-	245	813	-	-	-	-	-	-	-	1034	1639	العراق

تابع جدول (29)

امراض اخرى			تسمم الدم			التسمم المعوي			المحافظة
اخرى	خاص	عام	اخرى	خاص	عام	اخرى	خاص	عام	
-	-	-	-	-	-	-	-	-	دهوك
-	2	-	-	-	-	-	-	-	نينوى
-	-	-	-	-	-	-	-	-	السليمانية
-	-	-	-	-	-	-	-	-	كركوك
-	-	-	-	-	-	-	-	-	أربيل
-	88	70	-	-	-	-	-	-	ديالى
4	203	-	-	-	-	-	6	-	الانبار
-	-	-	-	-	-	-	-	-	بغداد
228	163	55	-	-	-	-	-	-	بابل
-	-	-	-	-	-	-	-	-	كربلاء
-	113	-	-	-	-	-	-	-	واسط
-	100	-	-	-	-	-	-	-	صلاح الدين
160	50	-	-	-	-	-	-	-	النجف
15	1376	32	-	-	-	-	70	-	القادسية
118	1689	77	-	-	-	-	13	-	المتنى
90	1373	-	-	-	-	-	-	90	ذي قار
159	1690	-	-	-	-	-	25	-	ميسان
389	122	-	-	-	-	-	280	50	البصرة
1163	6969	234	-	-	-	-	394	140	العراق



شكل رقم (11)
 أعداد الجمال الملقحة من الأمراض حسب نوع المرض والمصدر
 لسنة 2008 وعلى مستوى العراق

جدول (30)
أعداد الأبقار المعالجة حسب المصدر والمحافظات لسنة 2008

المحافظة	عدد الحيوانات المعالجة		
	عام	خاص	اخرى
دهوك	4083	3712	-
نينوى	12151	17745	-
السليمانية	21841	67939	639
كركوك	16732	14780	1506
أربيل	40992	53413	621
ديالى	15782	37903	126
الانبار	6821	67529	.
بغداد	6115	37583	99
بابل	11991	56433	150
كربلاء	1570	10116	58
واسط	3754	73617	4258
صلاح الدين	7722	71539	-
النجف	12020	12061	412
القادسية	251	33711	42
المتن	5071	5424	88
ذي قار	25171	22617	208
ميسان	6992	26148	376
البصرة	1310	12324	340
العراق	200369	624594	8923
المجموع	200369	624594	8923

جدول (31)
أعداد الجاموس المعالجة حسب المصدر والمحافظات لسنة 2008

المحافظة	عدد الحيوانات المعالجة		
	عام	خاص	اخرى
دهوك	-	-	-
نينوى	723	1613	10
السليمانية	-	-	-
كركوك	91	365	-
أربيل	-	-	-
ديالى	326	924	-
الانبار	4	48	-
بغداد	2408	9321	226
بابل	314	1492	-
كربلاء	283	2480	110
واسط	167	804	-
صلاح الدين	2	242	-
النجف	5448	2751	408
القادسية	19	1881	1
المتن	463	812	57
ذي قار	4400	7327	364
ميسان	1496	3844	29
البصرة	1912	9229	114
العراق	18056	43133	1319
المجموع			

جدول (32)
أعداد الأغنام المعالجة حسب المصدر والمحافظات لسنة 2008

عدد الحيوانات المعالجة				المحافظة
المجموع	اخرى	خاص	عام	
52201	-	38226	13975	دهوك
547640	7497	330026	210117	نينوى
374449	3595	286161	84693	السليمانية
136474	1505	72771	62198	كركوك
54873	-	34595	20278	أربيل
105907	63	80136	25708	ديالى
537185	-	436876	100309	الانبار
17092	-	14863	2229	بغداد
77620	193	62640	14787	بابل
16780	-	15244	1536	كربلاء
164157	2213	155889	6055	واسط
301637	-	279888	21749	صلاح الدين
42777	87	26391	16299	النجف
104090	761	102094	1235	القادسية
40262	221	27672	12369	المتن
92153	54	43840	48259	ذي قار
124364	3020	78512	42832	ميسان
7885	-	5202	2683	البصرة
2797546	19209	2091026	687311	العراق

جدول (33)
أعداد الماعز المعالجة حسب المصدر والمحافظات لسنة 2008

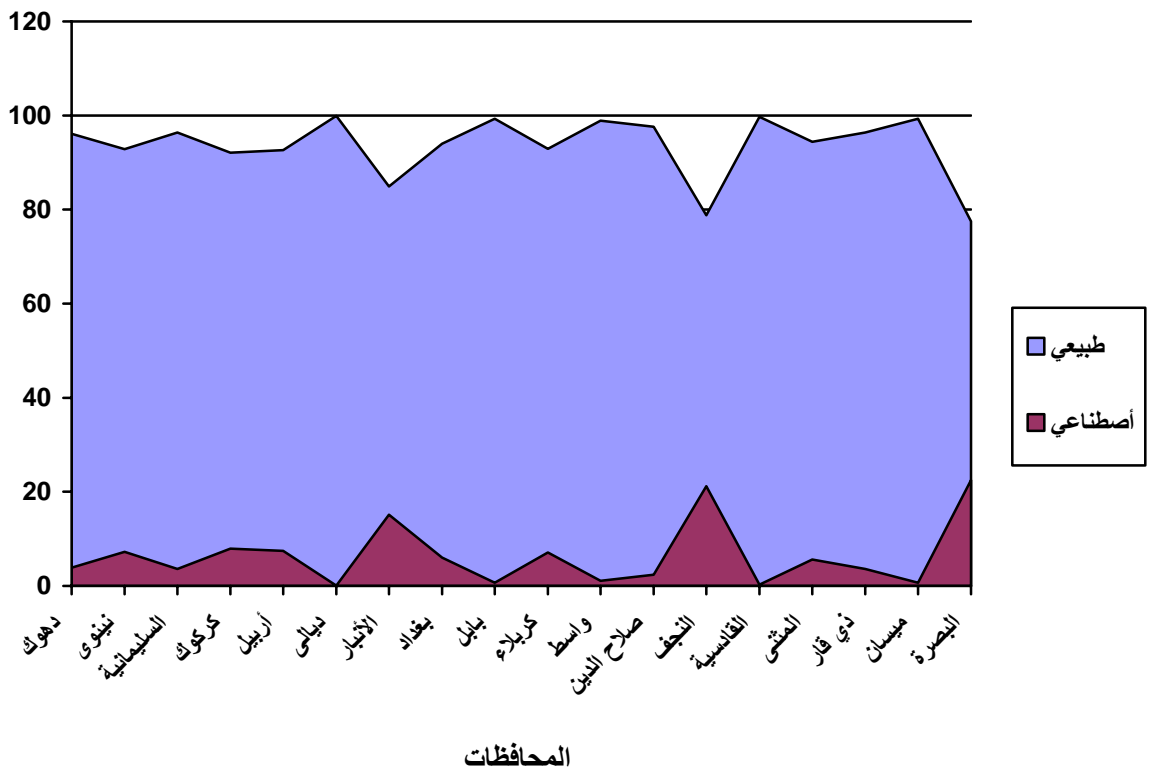
عدد الحيوانات المعالجة				المحافظة
المجموع	اخرى	خاص	عام	
31269	-	23452	7817	دهوك
31112	34	20323	10755	نينوى
56431	270	48441	7720	السليمانية
10946	63	5817	5066	كركوك
56450	-	32043	24407	أربيل
42228	33	25956	16239	ديالى
47245	-	39272	7973	الانبار
3497	-	3078	419	بغداد
7865	-	7828	37	بابل
2022	-	2022	-	كربلاء
69766	2450	63830	3486	واسط
16385	-	16084	301	صلاح الدين
1955	-	1577	378	النجف
12797	247	12550	-	القادسية
6147	-	4256	1891	المتن
12425	-	7066	5359	ذي قار
4667	-	2489	2178	ميسان
550	-	-	550	البصرة
413757	3097	316084	94576	العراق

جدول (34)
أعداد الجمال المعالجة حسب المصدر والمحافظات لسنة 2008

عدد الحيوانات المعالجة				المحافظة
المجموع	اخرى	خاص	عام	
-	-	-	-	دهوك
-	-	-	-	نينوى
-	-	-	-	السليمانية
-	-	-	-	كركوك
-	-	-	-	أربيل
46	-	11	35	ديالى
188	25	156	7	الأنبار
-	-	-	-	بغداد
497	23	420	54	بابل
128	-	128	-	كربلاء
45	-	38	7	واسط
108	-	108	-	صلاح الدين
1402	10	335	1057	النجف
1560	-	1560	-	القادسية
1029	-	967	62	المتن
1706	243	723	740	ذي قار
2041	48	1993	-	ميسان
404	34	305	65	البصرة
9154	383	6744	2027	العراق

جدول (35)
التوزيع النسبي للابقار الملقحة حسب نوع اللقاح وحسب المحافظات لسنة 2008

المحافظة	طبيعي %	اصطناعي %	المجموع
دهوك	96.1	3.9	100
نينوى	92.8	7.2	100
السليمانية	96.4	3.6	100
كركوك	92.1	7.9	100
أربيل	92.6	7.4	100
ديالى	99.9	0.1	100
الانبار	84.9	15.1	100
بغداد	94	6	100
بابل	99.3	0.7	100
كربلاء	92.9	7.1	100
واسط	98.9	1.1	100
صلاح الدين	97.6	2.4	100
النجف	78.8	21.2	100
القادسية	99.7	0.3	100
المتن	94.4	5.6	100
ذي قار	96.4	3.6	100
ميسان	99.3	0.7	100
البصرة	77.5	22.5	100
العراق	95.7	4.3	100



شكل رقم (12)
التوزيع النسبي للأبقار الملقحة حسب نوع اللقاح
لسنة 2008 حسب المحافظات

جدول رقم (36)
التوزيع النسبي لمصادر التغذية للابغار حسب المحافظات لسنة 2008

المحافظة	الغذاء المنتج ذاتيا %	شراء %	رعي %	المجموع
دهوك	22.8	31.1	46.1	100
نينوى	12.5	67	20.5	100
السليمانية	17.4	46	36.6	100
كركوك	43	30.7	26.3	100
أربيل	17.8	47.3	34.9	100
ديالى	30.5	32.1	37.4	100
الانبار	76.1	21	2.9	100
بغداد	59	16.2	24.8	100
بابل	68.9	17.4	13.7	100
كربلاء	63.3	25.4	11.3	100
واسط	26.4	35.3	38.2	100
صلاح الدين	66.8	19.2	14.1	100
النجف	63.7	27	9.3	100
القادسية	41.9	40.5	17.6	100
المتن	48.5	41.7	9.8	100
ذي قار	16.8	35.6	47.6	100
ميسان	36.3	41.3	22.4	100
البصرة	13.1	61.2	25.7	100
العراق	44.7	32.2	23.1	100

جدول رقم (37)
التوزيع النسبي لمصادر التغذية للجاموس حسب المحافظات لسنة 2008

المحافظة	الغذاء المنتج ذاتيا %	شراء %	رعي %	المجموع
دهوك	-	-	-	-
نينوى	4.2	88.7	7.1	100
السليمانية*	2.8	75	22.2	100
كركوك	1.4	61.2	37.4	100
أربيل	-	-	-	-
ديالى	2.5	81.8	15.7	100
الانبار	25.4	63.6	11	100
بغداد	5.3	92.9	1.8	100
بابل	34.8	55.7	9.4	100
كربلاء	38.2	40.2	21.5	100
واسط	3.2	85.9	10.9	100
صلاح الدين	9.5	39.5	51	100
النجف	28.1	52.1	19.9	100
القادسية	38.6	55.7	5.7	100
المتن	22.7	67.5	9.8	100
ذي قار	8.6	39.8	51.6	100
ميسان	29.4	43.1	27.5	100
البصرة	4.9	65.4	29.7	100
العراق	17.6	57.1	25.3	100

*تم تقدير المؤشرات وفق بيانات محافظتي (نينوى ، كركوك).

جدول رقم (38)
التوزيع النسبي لمصادر التغذية للاغنام حسب المحافظات لسنة 2008

المحافظة	الغذاء المنتج ذاتيا %	شراء %	رعي %	المجموع
دهوك	18	38.5	43.4	100
نينوى	8.6	63.3	28.1	100
السليمانية	11.2	48.6	40.2	100
كركوك	31.9	41.6	26.5	100
أربيل	15.3	55.8	28.9	100
ديالى	23.4	33.2	43.4	100
الانبار	53.1	36.1	10.7	100
بغداد	38.6	12.5	49	100
بابل	45.1	12.7	42.3	100
كربلاء	48.7	29.1	22.2	100
واسط	12.9	37.3	49.7	100
صلاح الدين	39.8	30.6	29.6	100
النجف	41.7	34.3	23.9	100
القادسية	38.1	39.3	22.6	100
المتن	33.2	47.6	19.1	100
ذي قار	12.9	32	55.1	100
ميسان	37.3	39.9	22.8	100
البصرة	9.3	55.4	35.4	100
العراق	27	38.6	34.3	100

جدول رقم (39)
التوزيع النسبي لمصادر التغذية للماعز حسب المحافظات لسنة 2008

المحافظة	الغذاء المنتج ذاتيا %	شراء %	رعي %	المجموع
دهوك	18	35.5	46.5	100
نينوى	8.6	64.4	27	100
السليمانية	11.7	45	43.3	100
كركوك	30.6	42.3	27.1	100
أربيل	14.6	53.4	32	100
ديالى	21.2	32.8	46	100
الانبار	37.9	44.8	17.3	100
بغداد	42.3	8.4	49.3	100
بابل	45.8	15.2	39	100
كربلاء	34.4	34.4	31.1	100
واسط	10.1	36.3	53.5	100
صلاح الدين	34.6	38.3	27	100
النجف	40.5	31.6	27.9	100
القادسية	40.8	36.6	22.6	100
المتن	29.8	51.4	18.9	100
ذي قار	9.3	26.4	64.3	100
ميسان	35.6	40.5	23.9	100
البصرة	4.5	81.6	13.9	100
العراق	23.4	39.9	36.7	100

جدول رقم (40)
التوزيع النسبي لمصادر التغذية للجمال حسب المحافظات لسنة 2008

المحافظة	الغذاء المنتج ذاتيا %	شراء %	رعي %	المجموع
دهوك	-	-	-	-
نينوى	7	52	41	100
السليمانية	-	-	-	-
كركوك	-	-	-	-
أربيل	-	-	-	-
ديالى	2.5	27.5	70	100
الانبار	3.9	35	61.1	100
بغداد	-	-	-	-
بابل	7	36.7	56.3	100
كربلاء	2.5	22.5	75	100
واسط	6.3	33.3	60.4	100
صلاح الدين	4.6	41.9	53.5	100
النجف	2.4	20.5	77.1	100
القادسية	7.7	46.4	46	100
المتن	8.8	54.8	36.4	100
ذي قار	19.4	26.3	54.3	100
ميسان	1.8	67	31.2	100
البصرة	-	36.6	63.4	100
العراق	7.7	41.9	50.4	100

جدول رقم (41)
التوزيع النسبي للاعلاف حسب نوع العلف المستخدم للابقار وحسب المحافظات لسنة 2008

المحافظة	مركز %	أعلاف خضراء %	أعلاف خشنة %	مخلفات زراعية وصناعية %	المجموع
دهوك	24.7	21.5	47.4	6.4	100
نينوى	30.6	14.2	29.1	26.1	100
السليمانية	30.4	11.2	49.9	8.6	100
كركوك	16.6	28.1	16.4	39	100
أربيل	27.7	20	30	22.3	100
ديالى	17.1	32.7	17.3	32.9	100
الانبار	6.3	73.4	6.8	13.4	100
بغداد	7.9	63.2	11	17.9	100
بابل	8.6	65.2	12.1	14.2	100
كربلاء	13.3	62.0	14.9	9.8	100
واسط	17	33.1	7.8	42.1	100
صلاح الدين	2.8	52.7	18.4	26.2	100
النجف	14	52.6	8.3	25	100
القادسية	23.9	47.6	12.6	15.9	100
المتن	16	44	17	23	100
ذي قار	18.8	36.5	19.1	25.5	100
ميسان	27.6	31.4	9.2	31.8	100
البصرة	2.4	48.1	17.2	32.3	100
العراق	15.2	44.2	17.7	22.9	100

جدول رقم (42)
التوزيع النسبي للأعلاف حسب نوع العلف المستخدم للجاموس وحسب المحافظات لسنة 2008

المحافظة	مركز %	أعلاف خضراء %	أعلاف خشنة %	مخلفات زراعية وصناعية %	المجموع
دهوك	-	-	-	-	-
نينوى	24.8	15.4	41.3	18.5	100
السليمانية*	16.6	20.7	23.9	38.8	100
كركوك	8.4	26	6.5	59.2	100
أربيل	-	-	-	-	-
ديالى	21.8	20.4	25.9	31.9	100
الانبار	4.5	46.1	18	31.4	100
بغداد	14.6	33.2	29.9	22.3	100
بابل	23.1	49.5	11.1	16.4	100
كربلاء	20.1	49.3	16.9	13.7	100
واسط	24.4	25.6	5.4	44.5	100
صلاح الدين	3.8	27.3	28.6	40.3	100
النجف	24.7	40.4	8.8	26.1	100
القادسية	36.6	40	3.4	20.0	100
المتن	23.5	44.8	7.9	23.8	100
ذي قار	14	46.4	18.4	21.2	100
ميسان	32.7	30.2	14.3	22.8	100
البصرة	0.5	50.3	14.8	34.5	100
العراق	17.8	41.3	16	24.9	100

*تم تقدير المؤشرات وفق بيانات محافظتي (نينوى ، كركوك).

جدول رقم (43)
التوزيع النسبي للاعلاف حسب نوع العلف المستخدم للاغنام وحسب المحافظات لسنة 2008

المجموع	مخلفات زراعية وصناعية %	أعلاف خشنة %	أعلاف خضراء %	مركز %	المحافظة
100	5.8	40.5	23.9	29.8	دهوك
100	27.7	22.9	10	39.4	نينوى
100	7.7	50.7	12.3	29.3	السليمانية
100	40.3	15.9	18.7	25.1	كركوك
100	19.4	21.7	18.2	40.8	أربيل
100	37.7	14	29.9	18.4	ديالى
100	15.1	11.1	59.1	14.7	الانبار
100	28.9	8.8	54.6	7.8	بغداد
100	16.8	10.1	63.2	9.9	بابل
100	8.9	17.3	59.6	14.2	كربلاء
100	34.4	7.2	30.1	28.3	واسط
100	36.9	24.5	34.4	4.1	صلاح الدين
100	26.7	13.7	42.2	17.4	النجف
100	3.7	16.1	53.1	27.1	القادسية
100	26.8	20.6	33.3	19.3	المتن
100	21.6	16.3	41.9	20.2	ذي قار
100	28.4	9.9	33	28.7	ميسان
100	26.3	19.4	52.8	1.4	البصرة
100	24.4	19.7	34.7	21.2	العراق

جدول رقم (44)
التوزيع النسبي للاعلاف حسب نوع العلف المستخدم للماعز وحسب المحافظات لسنة 2008

المحافظة	مركز %	أعلاف خضراء %	أعلاف خشنة %	مخلفات زراعية وصناعية %	المجموع
دهوك	27.1	25.7	41.1	6.1	100
نينوى	43.3	9.8	16.5	30.4	100
السليمانية	27.7	12.2	51.5	8.6	100
كركوك	22.5	19.1	14.6	43.9	100
أربيل	36.3	20.3	25.4	17.9	100
ديالى	19.3	30.1	11.7	38.9	100
الانبار	15.6	46.4	20.6	17.5	100
بغداد	6.6	52.4	10.8	30.3	100
بابل	10.8	61.3	10.5	17.5	100
كربلاء	35	58.6	3.6	2.9	100
واسط	27.6	29.2	9.5	33.7	100
صلاح الدين	2.4	29.4	30.7	37.4	100
النجف	20.6	41.9	10.3	27.2	100
القادسية	28.3	47.8	19.8	4	100
المتن	16.7	30	23.9	29.4	100
ذي قار	14	46.7	18.5	20.8	100
ميسان	26.7	34.2	9.3	29.8	100
البصرة	1.7	45.8	15	37.5	100
العراق	21.9	31.6	19.4	27	100

جدول رقم (45)
التوزيع النسبي للأعلاف حسب نوع العلف المستخدم للجمال وحسب المحافظات لسنة 2008

المجموع	مخلفات زراعية % وصناعية %	أعلاف خشنة %	أعلاف خضراء %	مركز %	المحافظة
-	-	-	-	-	دهوك
100	12.3	57.1	1.1	29.5	نينوى
-	-	-	-	-	السليمانية
-	-	-	-	-	كركوك
-	-	-	-	-	أربيل
100	36.3	13.8	37.5	12.5	ديالى
100	18.8	35.4	36.6	9.2	الانبار
-	-	-	-	-	بغداد
100	42	10.2	20.1	27.8	بابل
100	40	10	32.5	17.5	كربلاء
100	24.4	15.8	25.4	34.4	واسط
100	48.5	36.9	13.5	1.2	صلاح الدين
100	14.1	68.3	11.5	6.1	النجف
100	14.7	30.6	48	6.7	القادسية
100	26.3	48.5	18.2	7	المتن
100	41.8	20.3	31.9	6	ذي قار
100	33.2	14.5	19.8	32.5	ميسان
100	61	7	32	-	البصرة
100	29.1	31.4	23.5	15.9	العراق

**جدول رقم (46)
التوزيع النسبي لنظم ايواء الابقار حسب المحافظات لسنة 2008**

المحافظة	مغلق %	شبه مغلق %	مفتوح %	المجموع
دهوك	31.2	45.1	23.7	100
نينوى	41.6	27.2	31.1	100
السليمانية	50.8	18.1	31.1	100
كركوك	19.7	46.4	34	100
أربيل	42.2	22.6	35.2	100
ديالى	22.1	60.8	17.1	100
الانبار	3.1	77.1	19.8	100
بغداد	13.7	75.5	10.8	100
بابل	6.1	87.4	6.5	100
كربلاء	10.3	55.6	34.1	100
واسط	8.5	87.1	4.4	100
صلاح الدين	9.4	67.7	22.9	100
النجف	22	58	20	100
القادسية	30.7	65.4	3.8	100
المتن	17.1	64.7	18.3	100
ذي قار	13.1	54.7	32.3	100
ميسان	34.4	60.4	5.2	100
البصرة	19.1	72.8	8	100
العراق	19.4	60.9	19.7	100

جدول رقم (47)
التوزيع النسبي لنظم ايواء الجاموس حسب المحافظات لسنة 2008

المحافظة	مغلق %	شبه مغلق %	مفتوح %	المجموع
دهوك	-	-	-	-
نينوى	5	61.7	33.3	100
السليمانية*	2.7	32.7	64.6	100
كركوك	0.5	3.7	95.9	100
أربيل	-	-	-	-
ديالى	-	63.5	36.5	100
الانبار	4.2	89.6	6.2	100
بغداد	6.6	70.5	23	100
بابل	0.5	87.6	11.9	100
كربلاء	3.7	61.9	34.4	100
واسط	0.2	96.6	3.2	100
صلاح الدين	-	9	91	100
النجف	1.6	59.1	39.3	100
القادسية	3.9	69.7	26.4	100
المتن	1.1	30.9	68	100
ذي قار	4.4	58.9	36.8	100
ميسان	24.5	64.5	11.1	100
البصرة	15.5	65.8	18.7	100
العراق	8.3	64.4	27.3	100

* تم تقدير المؤشرات وفق بيانات محافظتي (نينوى ، كركوك).

جدول رقم (48)
التوزيع النسبي لنظم ايواء الاغنام حسب المحافظات لسنة 2008

المحافظة	مغلق %	شبه مغلق %	مفتوح %	المجموع
دهوك	27.6	50.4	22	100
نينوى	22.9	33	44.1	100
السليمانية	33.2	31.6	35.3	100
كركوك	10.6	42.6	46.8	100
أربيل	36.4	23.3	40.3	100
ديالى	5.8	51.9	42.2	100
الانبار	2.3	52	45.7	100
بغداد	5.1	39.9	55	100
بابل	1	26.8	72.2	100
كربلاء	3.8	45.4	50.8	100
واسط	1.2	24.1	74.7	100
صلاح الدين	2.1	46.8	51	100
النجف	3.8	27.1	69	100
القادسية	13.4	31.2	55.4	100
المنجى	5.9	35.3	58.9	100
ذي قار	5.2	30.6	64.2	100
ميسان	1.7	77.4	20.9	100
البصرة	18.1	44.5	37.4	100
العراق	10.6	39.1	50.3	100

جدول رقم (49)
التوزيع النسبي لنظم ايواء الماعز حسب المحافظات لسنة 2008

المحافظة	مغلق %	شبه مغلق %	مفتوح %	المجموع
دهوك	28.8	47.9	23.3	100
نينوى	23.2	33.5	43.3	100
السليمانية	35.8	26.8	37.4	100
كركوك	10.4	41.2	48.4	100
أربيل	36.4	23.9	39.7	100
ديالى	5.8	47.1	47.1	100
الانبار	5	30.6	64.4	100
بغداد	3.2	26.1	70.7	100
بابل	2.1	33.8	64.1	100
كربلاء	-	50	50	100
واسط	2.3	25.8	71.9	100
صلاح الدين	1.9	51.9	46.2	100
النجف	-	15.6	84.4	100
القادسية	11	22.9	66.1	100
المتن	4.7	37.5	57.8	100
ذي قار	1.3	26.1	72.6	100
ميسان	1.9	82.1	16	100
البصرة	11.1	72.2	16.7	100
العراق	10.3	36.3	53.4	100

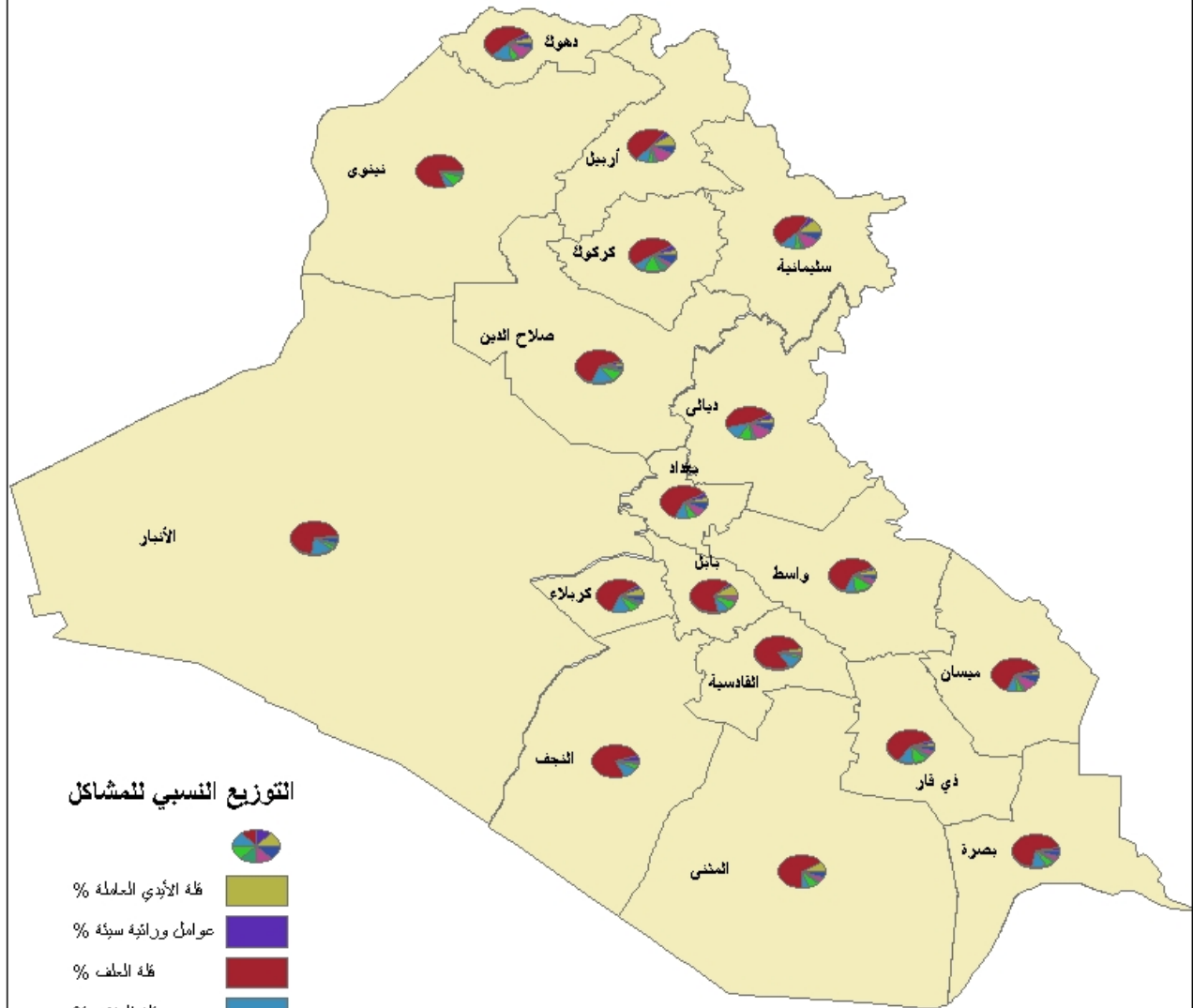
جدول رقم (50)
التوزيع النسبي لنظم ايواء الجمال حسب المحافظات لسنة 2008

المحافظة	مغلق %	شبه مغلق %	مفتوح %	المجموع
دهوك	-	-	-	-
نينوى	1.5	0.8	97.7	100
السليمانية	-	-	-	-
كركوك	-	-	-	-
أربيل	-	-	-	-
ديالى	-	13.8	86.3	100
الانبار	2.6	3.2	94.2	100
بغداد	-	-	-	-
بابل	-	2.4	97.6	100
كربلاء	-	-	100	100
واسط	-	-	100	100
صلاح الدين	-	-	100	100
النجف	0.1	0.9	99	100
القادسية	0.8	4.7	94.5	100
المتن	-	0.3	99.7	100
ذي قار	0.1	3	96.9	100
ميسان	-	1.5	98.5	100
البصرة	-	0.4	99.6	100
العراق	0.4	1.8	97.8	100

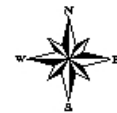
جدول رقم (51)
التوزيع النسبي للمشاكل التي تواجه مربي الابقار حسب المحافظات لسنة 2008

المحافظة	قلة الایدي العاملة %	عوامل وراثية سينة %	قلة العلف %	قلة العلاج %	تذبذب الأسعار %	نظام تسويق غير كفوء %	إرواء الحيوانات %	عوامل أخرى %	المجموع
دهوك	4.7	3.7	52.6	15.8	5.7	2	11.1	4.4	100
نينوى	0.1	1.3	78.9	6	8.6	3.2	0.3	1.5	100
السليمانية	11.3	3.1	47.6	11.3	4.9	3.7	11.2	6.9	100
كركوك	4.2	3	52.5	8.3	14.6	5.7	5	6.6	100
أربيل	8.8	3.8	51.1	9.5	3.4	4.7	12.9	5.9	100
ديالى	3.3	4.1	47	10.5	11	4	13.4	6.7	100
الانبار	1	0.4	71.1	17.4	3.2	1.6	1.2	4.1	100
بغداد	3.1	4.1	60.7	11.8	5.6	1.9	6.7	6.1	100
بابل	8.8	3.4	66.5	9.4	6.6	1.9	2.6	0.8	100
كربلاء	6.3	3.3	59	14.7	5.9	4.1	1.4	5.3	100
واسط	4.7	2	63.6	8.6	12.7	1.8	3.9	2.7	100
صلاح الدين	1.6	3	63.5	17.3	9.8	2	0.6	2.2	100
النجف	0.4	3.9	78.4	10	4	0.5	0.6	2.3	100
القادسية	3.2	0.2	80.5	9.8	2.5	1	2	0.9	100
المتن	7.5	-	67.7	7.1	6.8	2	4.1	4.9	100
ذي قار	2.3	3.4	60.3	12.7	9.6	5.2	2.9	3.6	100
ميسان	2.1	1.7	64.7	7.5	5.8	1.6	9.7	6.8	100
البصرة	0.8	3.3	67.3	12.9	6.2	1.9	4.1	3.5	100
العراق	4.6	2.8	62.2	11.3	7.2	2.6	5.2	4	100

خارطة رقم 2: التوزيع النسبي للمشاكل التي تواجه مربي الأبقار حسب المحافظات لسنة 2008



التوزيع النسبي للمشاكل

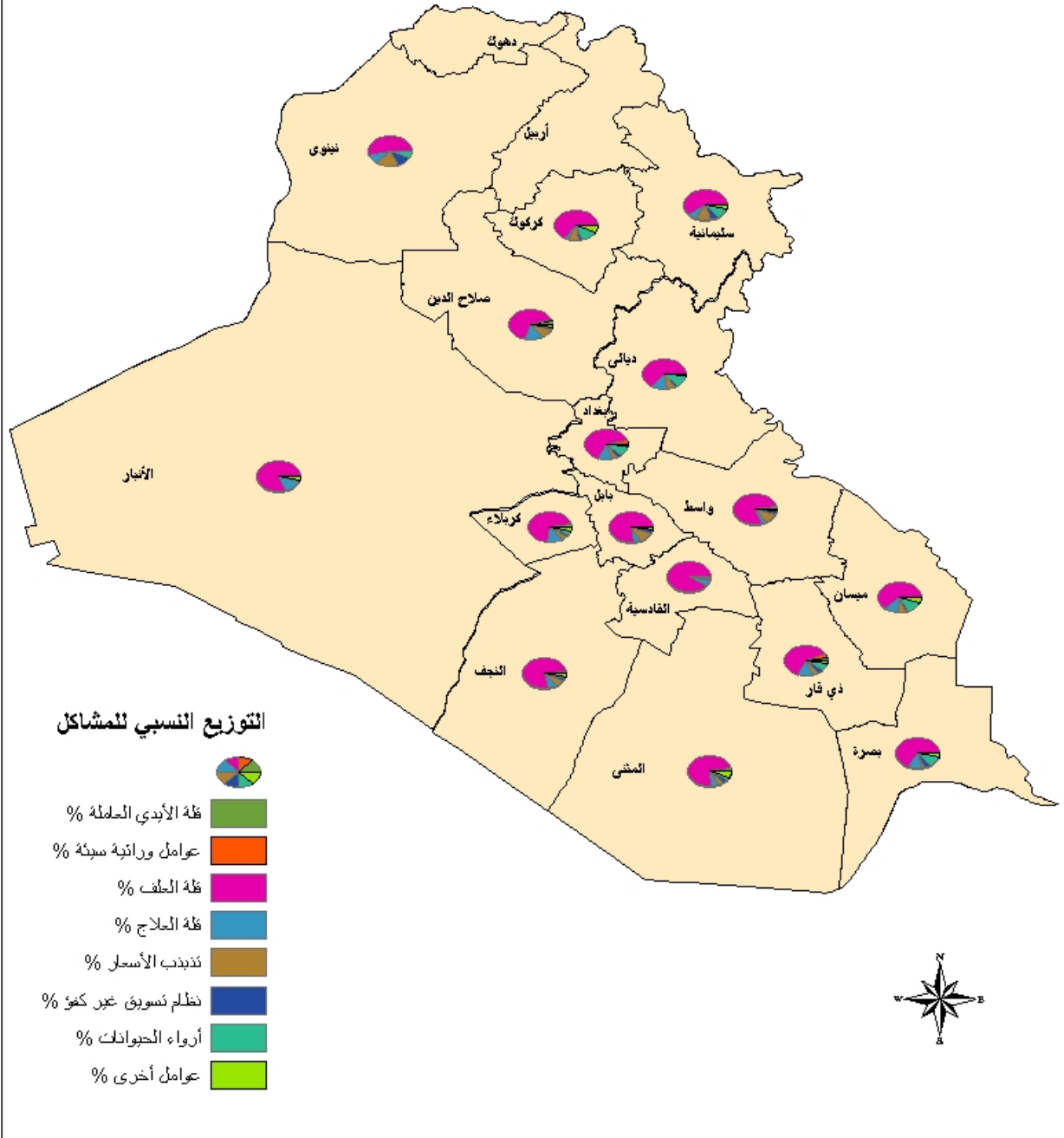


جدول رقم (52)
التوزيع النسبي للمشاكل التي تواجه مربحي الجاموس حسب المحافظات لسنة 2008

المحافظة	قلة الأيدي العاملة %	عوامل وراثية سينة %	قلة العلف %	قلة العلاج %	تذبذب الأسعار %	نظام تسويق غير كفوء %	إرواء الحيوانات %	عوامل أخرى %	المجموع
دهوك	-	-	-	-	-	-	-	-	-
نينوى	0.2	0.2	53.3	9.4	19.6	10.6	6.2	0.4	100
السليمانية*	0.4	0.1	59.5	6.7	14.1	6.2	9.5	3.5	100
كركوك	0.6	0.1	65.8	4.1	8.5	1.8	12.7	6.5	100
أربيل	-	-	-	-	-	-	-	-	-
ديالى	0.1	0.9	62.5	13.2	7.9	2.4	10.9	2.1	100
الانبار	1.2	0.8	80	13.6	0.8	-	-	3.6	100
بغداد	-	2.5	66.1	12.4	4.9	3.5	8.6	1.8	100
بابل	0.6	0.4	75.5	6.9	10.7	3.4	0.3	2.2	100
كربلاء	2.1	0.5	69.6	13.8	4.7	2.4	2.6	4.3	100
واسط	1.7	0.3	78	4.2	9.7	4	1	1.1	100
صلاح الدين	3	1.1	65.4	17.3	8.4	1.3	0.6	2.9	100
النجف	1.4	0.3	76.9	6.9	7.3	2.1	1.9	3.2	100
القادسية	0.8	0.3	91.4	5.1	0.6	0.8	0.6	0.3	100
المتن	1.7	-	73.6	7.2	5	3.2	3.1	6.3	100
ذي قار	1.7	3.8	62.2	14	5.7	3.4	6.7	2.5	100
ميسان	0.9	0.3	61	11.8	6.6	2.1	12.3	4.9	100
البصرة	0.2	0.9	66.4	12.1	3	4.5	9.8	3.2	100
العراق	1	1.3	68.3	11.1	5.6	3.1	6.5	3.1	100

*تم تقدير المؤشرات وفق بيانات محافظتي (نينوى , كركوك)

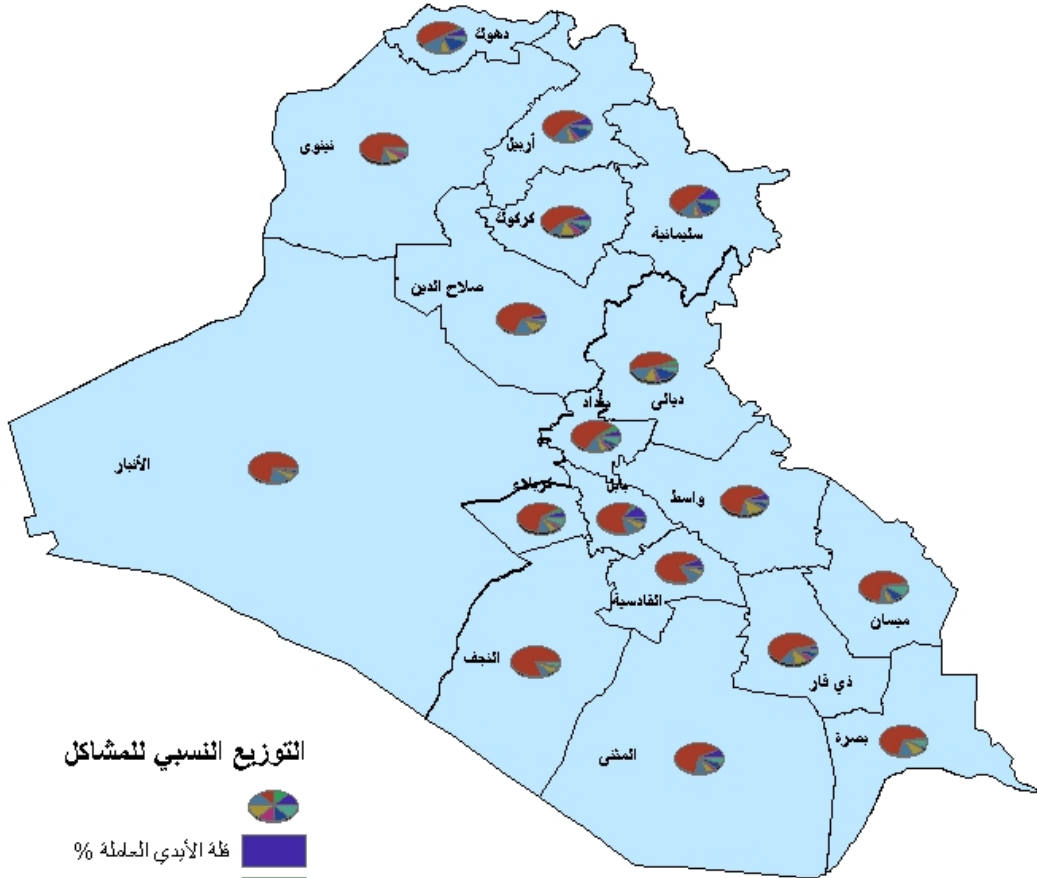
خارطة رقم 3 : التوزيع النسبي للمشاكل التي تواجه مربي الجاموس حسب المحافظات لسنة 2008



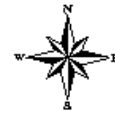
جدول رقم (53)
التوزيع النسبي للمشاكل التي تواجه مربي الاغنام حسب المحافظات لسنة 2008

المحافظة	قلة الأيدي العاملة %	عوامل وراثية سيئة %	قلة العلف %	قلة العلاج %	تذبذب الأسعار %	نظام تسويق غير كفوء %	إرواء الحيوانات %	عوامل أخرى %	المجموع
دهوك	6.6	2.7	48.9	14.7	6.9	2.3	14.3	3.6	100
نينوى	0.4	0.2	73.6	6.7	9.4	4.1	1.9	3.8	100
السليمانية	14	1.2	47.6	11.8	4.1	2.9	12.6	5.7	100
كركوك	6	1.1	55.7	8	13.8	5.7	4.2	5.6	100
أربيل	8.4	0.4	54.9	12.1	4.7	5.2	9.8	4.4	100
ديالى	2.4	4	47.4	11.8	10.7	4.4	14.5	4.8	100
الانبار	1	0.1	72	16.4	4.6	2.4	1.5	2	100
بغداد	4.9	4.5	56.3	12.8	6.8	2.2	5.5	6.9	100
بابل	11.7	2.9	64.8	9.3	6.4	1.8	2.7	0.4	100
كربلاء	5	2.6	64.2	11.1	5.4	2.7	1.8	7.1	100
واسط	6.1	0.6	66.4	5.2	14.2	1.4	4.5	1.5	100
صلاح الدين	2.6	1.1	64.8	16.4	9.3	2.3	0.8	2.6	100
النجف	0.2	0.9	80.9	6.2	5.9	0.8	1	4.1	100
القادسية	6.8	-	76.6	9.2	3.8	0.9	1.9	0.8	100
المتن	6.5	-	67	8.5	5.7	1.7	5.6	5	100
ذي قار	2.2	1.6	60	12.5	11.7	5.2	3.6	3.3	100
ميسان	2	0.9	68	5.4	6.2	1.3	9.4	6.7	100
البصرة	0.3	1.5	69.2	12.2	8.1	0.5	2.8	5.5	100
العراق	5.4	1.6	62.0	10.8	7.8	2.8	5.8	3.8	100

خارطة رقم 4 : التوزيع النسبي للمشاكل التي تواجه
مربي الأغنام حسب المحافظات لسنة 2008



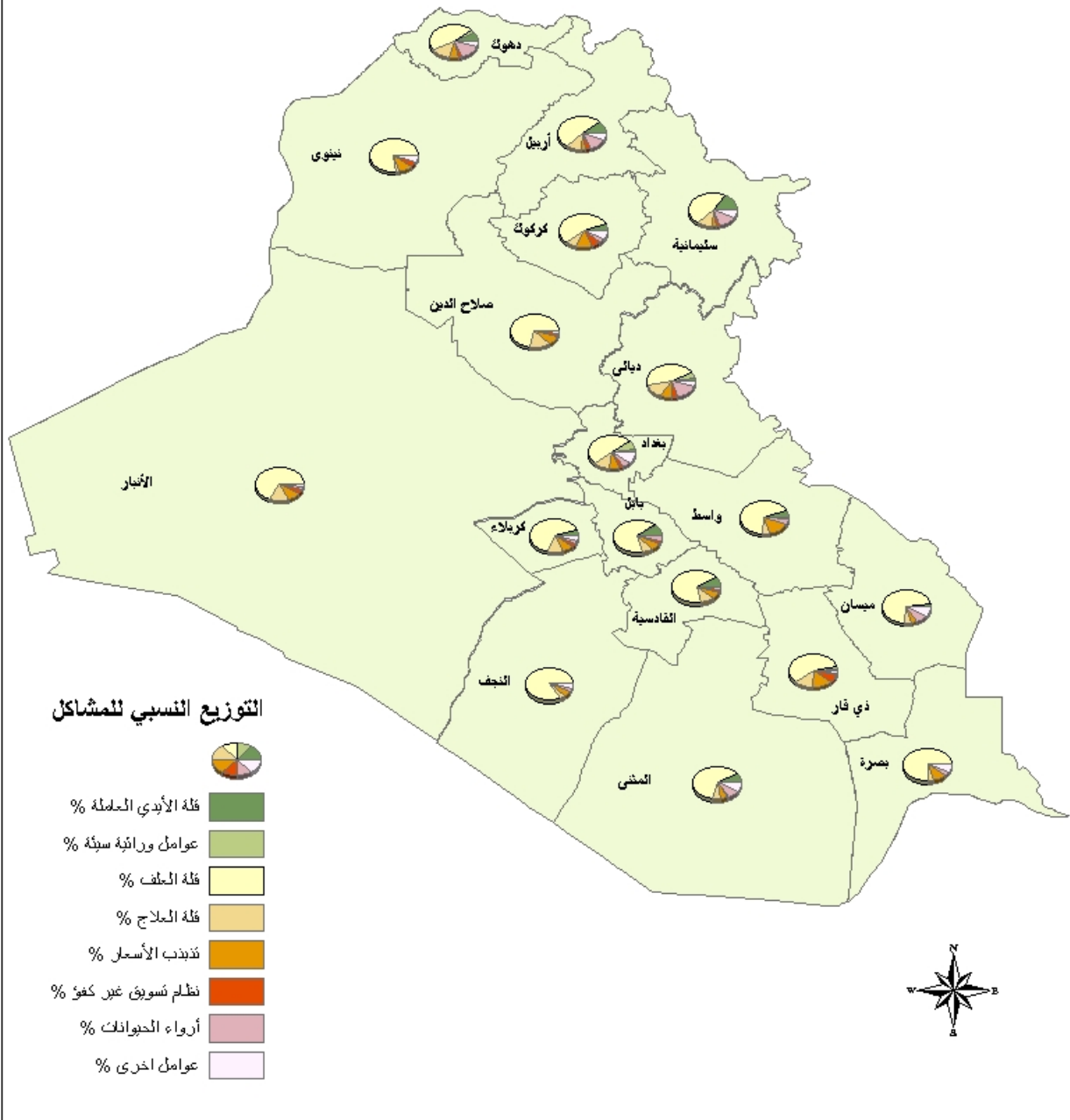
التوزيع النسبي للمشاكل



جدول رقم (54)
التوزيع النسبي للمشاكل التي تواجه مربي الماعز حسب المحافظات لسنة 2008

المحافظة	قلة الأيدي العاملة %	عوامل وراثية سينية %	قلة العلف %	قلة العلاج %	تذبذب الأسعار %	نظام تسويق غير كفوء %	إرواء الحيوانات %	عوامل أخرى %	المجموع
دهوك	7.1	3.0	46.5	14.4	7.5	2.3	15	4.2	100
نينوى	0.3	-	75.9	3.3	9.5	5.2	0.9	4.9	100
السليمانية	14.3	1.4	46.6	11.7	3.4	3.4	12.9	6.3	100
كركوك	5.4	1.3	55.6	7.8	13.5	5.6	3.5	7.2	100
أربيل	9.5	0.5	53.2	11.3	4.2	5.2	10.5	5.6	100
ديالى	1.6	5	45.9	12.5	9.4	5.3	14.9	5.4	100
الانبار	0.5	0.1	66.2	16.4	8.7	4.3	2.1	1.7	100
بغداد	2	8.2	51	11.6	8.8	2.8	5.9	9.8	100
بابل	8.6	1.3	68	9.4	6.4	2.2	3.7	0.4	100
كربلاء	4.4	-	65.6	12.5	7.5	3.1	3.1	3.8	100
واسط	5.2	0.7	67.5	5.6	13.8	1.2	5	1	100
صلاح الدين	1	-	70	17.3	8	1.7	0.1	1.9	100
النجف	-	0.6	83.6	2.8	6.1	0.8	1.9	4.2	100
القادسية	7.5	-	71.9	9.6	5.7	1.5	2.7	1	100
المتن	7.7	-	64.3	7.1	4.5	1.5	6.8	8.1	100
ذي قار	1.4	2.4	56.7	13.6	15.1	7.3	1.2	2.3	100
ميسان	2.3	0.3	70.1	6.1	4.6	0.7	7.6	8.3	100
البصرة	-	-	75.7	5	10	-	3.6	5.7	100
العراق	6.2	1.7	57.7	10.7	7.9	3.5	7.6	4.6	100

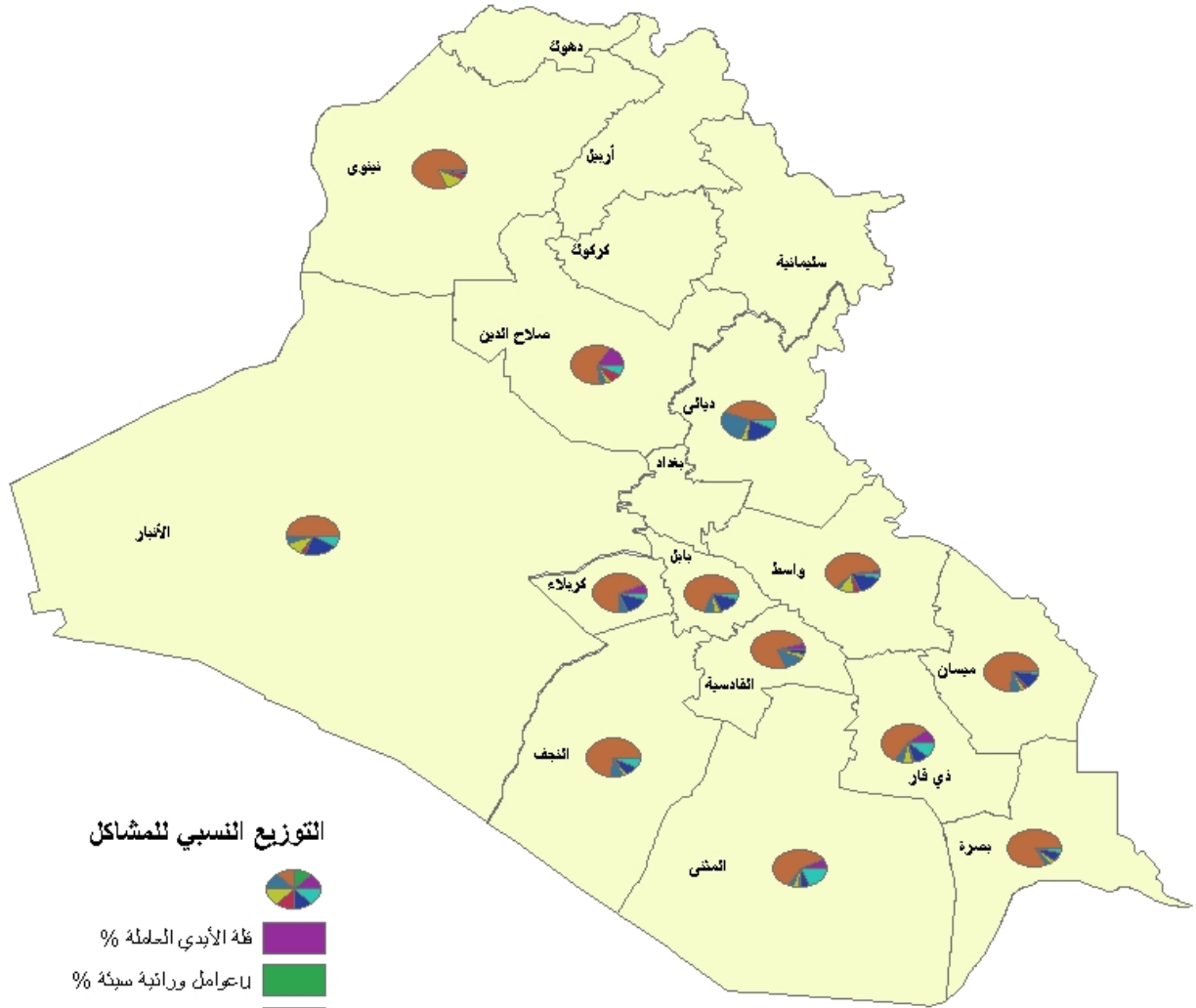
خارطة رقم 5 : التوزيع النسبي للمشاكل التي تواجه
مربي الماعز حسب المحافظات لسنة 2008



جدول رقم (55)
التوزيع النسبي للمشاكل التي تواجه مربحي الجمال حسب المحافظات لسنة 2008

المحافظة	قلة الأيدي العاملة %	عوامل وراثية سيئة %	قلة العلف %	قلة العلاج %	تذبذب الأسعار %	نظام تسويق غير كفوء %	إرواء الحيوانات %	عوامل أخرى %	المجموع
دهوك	-	-	-	-	-	-	-	-	-
نينوى	0.5	0.8	79.7	0.5	12.1	2.6	2.1	1.6	100
السليمانية	-	-	-	-	-	-	-	-	-
كركوك	-	-	-	-	-	-	-	-	-
أربيل	-	-	-	-	-	-	-	-	-
ديالى	-	-	44	26	4	-	20	6	100
الانبار	0.3	1	49.6	4.7	10.2	3.5	22.2	8.4	100
بغداد	-	-	-	-	-	-	-	-	-
بابل	1.3	-	69.1	6.7	5	0.5	13.3	4.1	100
كربلاء	5.6	-	67.5	7.5	-	1.3	13.1	5.0	100
واسط	2.2	-	60.9	2.9	9.7	4.6	15.9	3.8	100
صلاح الدين	15.6	-	61.6	4.9	4.1	6.6	0.7	6.6	100
النجف	-	0.4	74	8.8	2.1	0.4	7.5	6.8	100
القادسية	3.5	-	77.7	11.9	2.8	0.9	2.7	0.6	100
المتن	6.4	1	60	3.4	5	0.7	5.9	17.7	100
ذي قار	11.3	0.6	53.9	5.8	7.3	1.3	10	9.9	100
ميسان	1.1	-	73.1	9.4	1.8	1.5	10.8	2.3	100
البصرة	0.1	-	83.9	2.9	2.6	0.1	7.2	3.2	100
العراق	4.0	0.4	67.1	6.3	5.3	1.5	8.9	6.5	100

خارطة رقم 6 : التوزيع النسبي للمشاكل التي
تواجه مربي الجمال حسب المحافظات لسنة 2008



التوزيع النسبي للمشاكل

-   قلة الأيدي العاملة %
-  لاعوامل وراثية سيئة %
-  قلة العلف %
-  قلة العلاج %
-  تذبذب الأسعار %
-  نظام غير كفو %
-  أمراض الحيوانات %
-  عوامل اخرى %

