

مقدمة

أنجزت مديرية الإحصاء الزراعي تقرير الموارد المائية لسنة 2009 والذي جاء ثمره لجهود متواصلة بين وزارة التخطيط / الجهاز المركزي للإحصاء ووزارة الموارد المائية منذ عام 2003 .
تعتبر الموارد المائية من المرتكزات الأساسية وأحد أهم المتطلبات لإدامة الحياة الإنسانية ولا يمكن تواصل الحياة بدون الماء فهو المورد الذي يركز عليه إنتاج الغذاء ويشكل أهم عناصر البيئة ويلعب دوراً رئيساً في التنمية في كافة جوانبها ، عليه فإن الاهتمام بالموارد المائية يعتبر امراً حيوياً لتغطية الاحتياجات الإنسانية من مياه الشرب والاستخدامات المدنية وتأمين متطلبات الزراعة والاحتياجات الصناعية .
إن الحاجة إلى الموارد المائية في العراق في تزايد مستمر نتيجة للنمو السكاني والتطور الاقتصادي والاجتماعي يقابله تناقص في الموارد المائية نتيجة لتوسع استثمار الموارد المائية في الدول المتشاطئة على الأنهار التي ترد إلى العراق .
إن الموارد المائية ستبقى المحور الأساسي لتوسع الرقعة الزراعية على المدى القريب والبعيد وعلى مخططي السياسات المائية الأخذ بالاعتبار بجميع هذه الحقائق واعتماد سياسة مائية قائمة على الاستثمار الأمثل للموارد المائية .

منهجية التقرير

تقوم مديرية الإحصاء الزراعي بأعداد مؤشرات للموارد المائية سنوياً وبالاعتماد على البيانات المجهزة من وزارة الموارد المائية والشركات والدوائر المرتبطة بها وفق جداول متفق عليها من قبل مديرتنا ووزارة الموارد المائية .
وفي الغالب ترد البيانات إلى الجهاز بشكل تفصيلي ويتم التعامل معها وبالتنسيق مع وزارة الموارد المائية لإخراجها بصيغتها النهائية وبما يتناسب والأساليب الموضوعية في عرض البيانات مع السعي لشمول جميع المؤشرات الإحصائية لهذا النشاط واستيعاب المتغيرات السنوية التي تطرأ عليها سواء كانت طبيعية أو موضوعية .

تحليل النتائج

فيما يأتي أهم المؤشرات الواردة في هذا التقرير:

• روافد الأنهار الرئيسية :

يعتبر نهري دجلة والفرات من الأنهار الرئيسية في العراق وتنحصر روافد نهر دجلة بالخابور، الزاب الكبير، الزاب الصغير، العظيم، ديالى أما نهر الفرات فلا توجد له روافد.

الإيرادات السنوية :

قدرت الإيرادات السنوية لنهر دجلة (20.4) مليار / 3م في حين قدرت الإيرادات السنوية لروافده

(27.29) مليار / 3م وبإضافة كمية الإيرادات للروافد يكون المجموع الكلي لنهر دجلة

(47.69) مليار/3م و قدرت الإيرادات السنوية لنهر الفرات (19.32) مليار/ 3م وتشكل (40.5 %) من المجموع الكلي للإيرادات السنوية لنهر دجلة.

• المياه الجوفية :

قدر الخزين المتجدد من المياه الجوفية (3.460) مليار/ م3 في حين قدر الخزين الثابت القابل للاستثمار (2.965) مليار/ م3 وقدر الخزين الاستثماري (6.425) مليار / م3 .

• السدود والخزانات :

قدر المنسوب الاعتيادي لسد دهوك (615.75) م في حين قدر المنسوب الاعتيادي لكل من سد دوكان وسد دربندخان وسد الموصل (511.00) ، (485.00) ، (330.00) م على التوالي وسجلت السدود الأخرى مثل السد العظيم وسد حميرين مناسب أقل على الرغم من أهميتها الاستراتيجية، أما بحيرات الثرثار والحبانية والرزازة فإنهما مخصصتان لأغراض السيطرة على مياه الفيضان وقدر منسوبهما الفيضاني (65.00) ، (51.50) ، (40.00) م على التوالي .

• الأراضي المستصلحة :

قدر مجموع مساحة الأراضي المستصلحة (1618) الف دونم منها (476) الف دونم في محافظة واسط وبنسبة (29.4 %) في حين قدر مجموع مساحة الأراضي شبه المستصلحة (1956.5) الف دونم منها (733.7) الف دونم في محافظة بابل وبنسبة (37.5 %) وقدر مجموع مساحة الأراضي غير المستصلحة (7462.1) الف دونم منها (1214) الف دونم في محافظة القادسية وبنسبة (16.3 %) فقط .

• أطوال المبازل :

قدر مجموع أطوال المبازل (85623.8) كم وبجميع أنواعها الرئيسية والفرعية والثانوية والمجمعة والحقلية والوديان منها (23516.5) كم في محافظة واسط وبنسبة (27.5 %) وقدرت أطوال المبازل الحقلية (51759.9) كم وبنسبة (60.5 %) من المجموع الكلي لأنواع المبازل الأخرى.

• أطوال الجداول والقنوات :

قدر المجموع الكلي لأطوال الجداول والقنوات (47229.5) كم وبجميع أنواعها الرئيسية والفرعية والثانوية والحقلية منها (9892.7) كم في محافظة ديالى وبنسبة (20.9 %) وقدرت أطوال القنوات الحقلية (18568.0) كم وبنسبة (39.3 %) من مختلف أنواع أطوال الجداول والقنوات.

• الاغمار لمناطق الاهوار:

قدر مجموع المساحة المغمورة وغير المغمورة الكلية للاهوار (5560) كم2 منها (2420) كم2 لهور القرنة وبنسبة (43.5 %) ، (1763) كم2 لهور الحمار وبنسبة (31.7 %) ، (1377) كم2 لهور الحويزة وبنسبة (24.8 %) .

جدول رقم (1)
الأنهار الرئيسية وروافدها لسنة 2009 على مستوى العراق

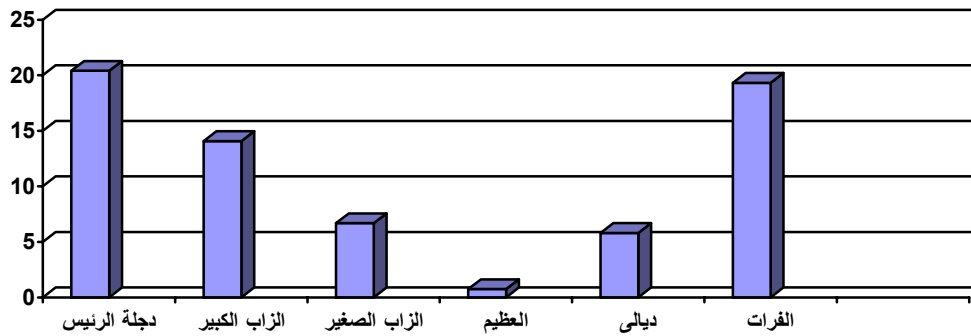
المحافظات التي يمر بها	الموقع	المنبع	الروافد	الأنهر الرئيسية
دهوك ، نينوى ، صلاح الدين ، بغداد ، واسط ، ميسان ، البصرة .	يدخل الحدود العراقية في الجزء الشمالي عند منطقة فيشخابور ويتجه نحو الجنوب الشرقي .	ينبع من بحيرة (وان) من المرتفعات الجنوبية الشرقية من تركيا . تركيا + العراق تركيا + العراق إيران + العراق العراق إيران + العراق	الخابور الزاب الكبير الزاب الصغير العظيم ديالى	نهر دجلة
الانبار ، بابل ، كربلاء ، النجف ، القادسية ، ذي قار ، البصرة .	يدخل الحدود العراقية في الجزء الشمالي الغربي عند مدينة حصيبة ويتجه نحو الجنوب الشرقي .	يتكون من رافدين هما (فرأت صو) و (مراد صو) في المرتفعات التركية . كما تصب فيه عدد من الفروع داخل الأراضي السورية .		نهر الفرات

جدول رقم (2)
الإيرادات السنوية لنهري دجلة والفرات لسنة 2009

النهر	الرافد	الإيراد السنوي (مليار / م ³)	الطول (كم)
دجلة الرئيس *	-	20.4	1900 منه (1418) كم داخل العراق
	الزاب الكبير	14.07	400
	الزاب الصغير	6.68	400
	العظيم **	0.74	225
	ديالى	5.8	386
مجموع إيرادات نهر دجلة وروافده		47.69	
إيرادات نهر الفرات		19.32	2940 منه (1180) كم داخل العراق

* الإيراد السنوي لنهر دجلة الرئيس يمثل كمية المياه الواردة إلى العراق عند الحدود التركية .
** الإيراد السنوي لنهر العظيم من داخل العراق فقط والبقية من المنبع إلى المصب في نهر دجلة .

مليار / م³



النهر أو الرافد
شكل رقم (1)
الإيراد السنوي لنهري دجلة والفرات لسنة 2009

جدول رقم (3)
مؤشرات المياه الجوفية لسنة 2009 على مستوى العراق

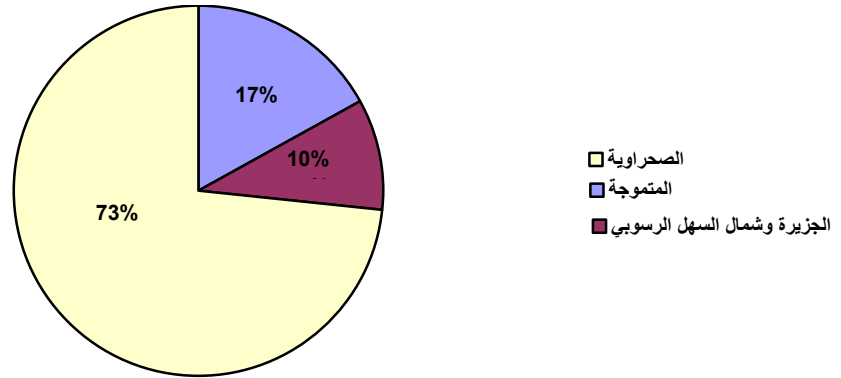
المنطقة	المساحة (كم ²)	الخزين المتجدد * * (مليار م ³ / سنة)	الخزين الثابت القابل للاستثمار * * * (مليار م ³ / سنة)	الخزين الاستثماري * * * * (مليار م ³ / سنة)
المنطقة المتموجة	38962	2.077	0.983	3.060
منطقة الجزيرة وشمال السهل الرسوبي	22125	0.453	0.392	0.845
المنطقة الصحراوية	16800 0	0.930	1.590	2.520
المجموع	22908 7	3.460	2.965	6.425

*البيانات تمثل سنة 2008 وذلك اعدم امكانية وزارة الموارد المائية من تجهيزنا بالبيانات لسنة 2009 (علما بان المعلومات اعلاه تشمل المياه الجوفية ذات الملوحة التي تقل عن (4000) ملغم في اللتر وان مايزيد عن هذا المعدل غير صالح للاستخدام وان منطقة ربيعة _ سنجار متداخلة مع منطقة شمال السهل الرسوبي) .

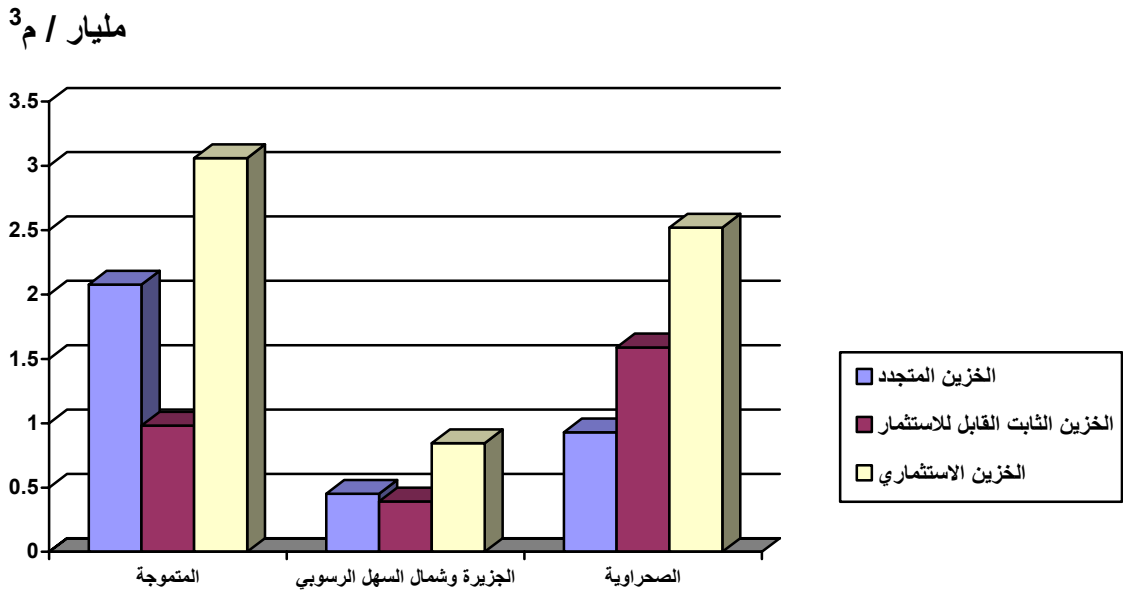
** الخزين المتجدد : يعني كمية المياه الداخلة إلى المكمن الجوفي عن طريق تغذيته الطبيعية من مياه الأمطار أو الأنهار أو أي أجسام اوالمسطحات المائية فضلاً عن التغذية الاصطناعية بحسب نسبة كمية المياه المغذية للمكمن في وحدة الزمن .

*** الخزين الثابت القابل للاستثمار : يعني كمية المياه الجوفية المتواجدة في طبقات المكمن الجوفي .

**** الخزين الاستثماري: يعني كمية المياه المحددة المسحوبة من المكمن دون الأضرار بخزينه الثابت .



شكل رقم (2)
نسب مساحة المياه الجوفية حسب المناطق لسنة 2009 على مستوى العراق



شكل رقم (3)
كميات خزین المياه الجوفية حسب المناطق لسنة 2009 على مستوى العراق

رقم (4)

مواقع واستخدامات السدود والخزانات لسنة 2009 على مستوى العراق

الاستخدامات					الموقع	السد أو الخزان
أخرى	السيادة	توليد الطاقة الكهربائية	السيطرة على الفيضانات	الزراعة والري		
-	1	-	-	1	يقع على نهر دجلة بمسافة (2) كم شمال مدينة دهوك	سد دهوك
1	1	1	1	1	يقع على نهر دجلة شمال مدينة الموصل بمسافة (60) كم	سد الموصل
1	1	1	1	1	يقع على الزاب الاسفل على بعد (60) كم من الشمال الغربي لمدينة السليمانية	سد دوكان
-	1	1	1	1	يقع على نهر العظيم في مضيق (دميرقابو) وعلى بعد (1.5) كم مؤخرة مصب نهر (طوزجاي)	السد العظيم
1	1	1	1	1	يقع على نهر ديالى عند مضيق دربندخان وعلى بعد (65) كم جنوب شرق مدينة السليمانية	سد دربندخان
1	1	1	1	1	يقع على نهر ديالى بمسافة (8) كم شمال سد ديالى	سد حميرين
1	1	1	1	1	يقع على نهر الفرات بمسافة (7) كم من مدينة حديثة	سد حديثة
-	1	-	1	1	تقع على بعد (160) كم الى الشمال الغربي من مدينة بغداد في أراضي الجزيرة الواقعة بين نهري دجلة والفرات	بحيرة الثرثار
-	1	-	1	1	تقع البحيرة على الضفة اليمنى من نهر الفرات جنوب شرق مدينة الرمادي	بحيرة الحبانة

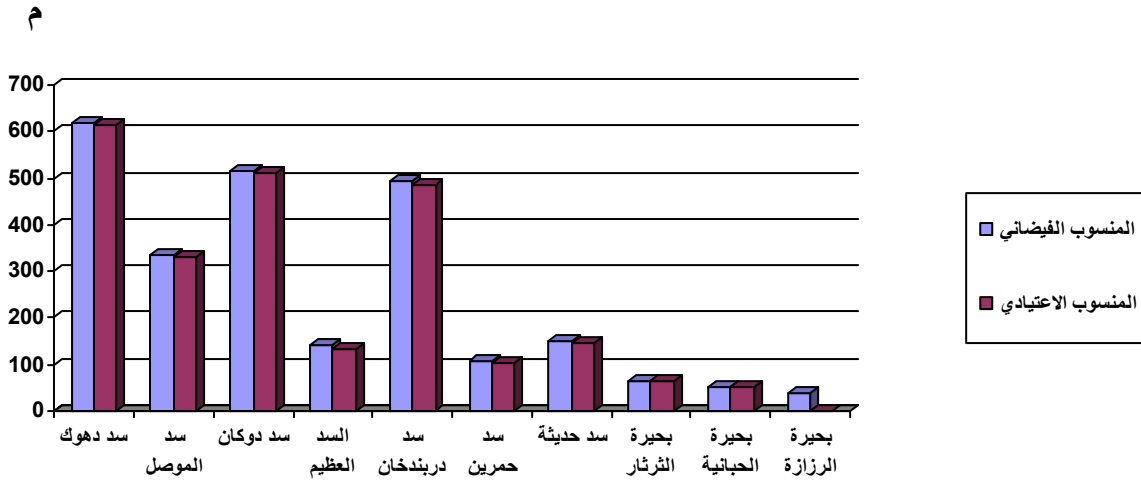
يشير رقم (1) الى استخدامات السد او الخزان .
 تشير علامة (-) بعدم الاستخدام للاغراض المذكورة في اعلى الجدول .

جدول رقم (5)
منسوب السدود والخزانات لسنة 2009

السعة الكلية		السد أو الخزان
المنسوب الاعتيادي ** (م)	المنسوب الفيضاني * (م)	
615.75	618.80	سد دهوك
330.00	335.00	سد الموصل
511.00	515.00	سد دوكان
131.50	143.00	السد العظيم
485.00	493.50	سد دريندخان
104.00	107.50	سد حميرين
147.00	150.20	سد حديثة
63.00	65.00	بحيرة الثرثار
51.00	51.50	بحيرة الحبانية
-	40.00	بحيرة الرزازة

* المنسوب الفيضاني : هو أعلى منسوب يمكن الوصول إليه أثناء فترة الفيضان لغرض استيعاب الموجات الفيضانية أمام السد.

** المنسوب الاعتيادي : هو أعلى منسوب يمكن الوصول إليه في خزن المياه لأغراض التشغيل للري وتوليد الطاقة الكهربائية .



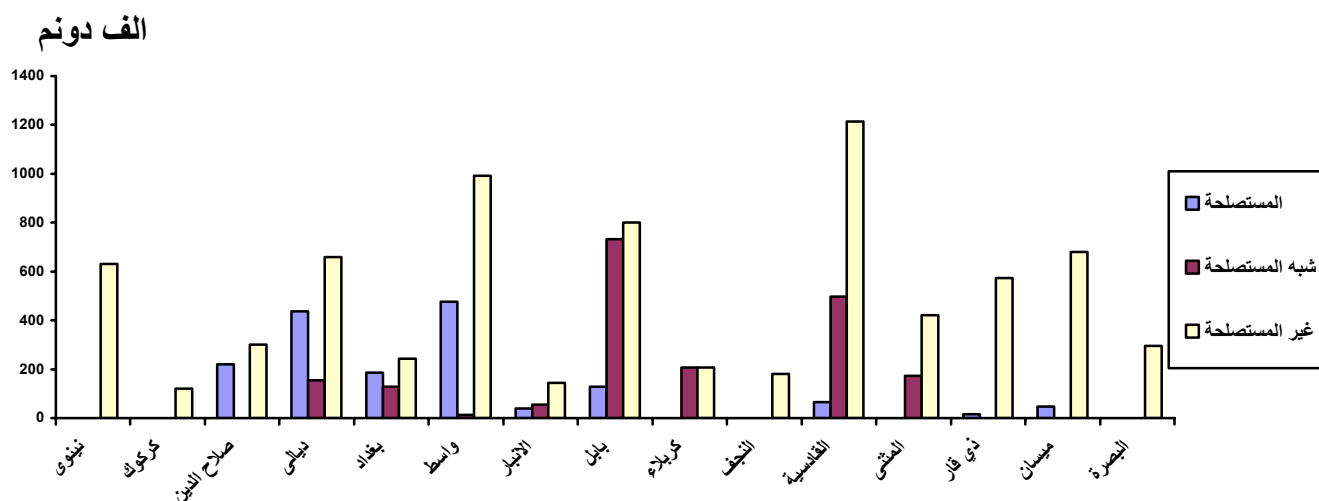
السد أو الخزان

شكل رقم (4)

المنسوب الفيضاني والاعتيادي للسدود والخزانات لسنة 2009

جدول رقم (6)
مساحة الأراضي حسب نوع الاستصلاح لسنة 2009 على مستوى المحافظات

المحافظة	المستصلحة (الف دونم)	شبه المستصلحة (الف دونم)	غير المستصلحة (الف دونم)	المجموع
نينوى	-	-	631	631
كركوك	-	-	120	120
صلاح الدين	220	-	301.9	521.9
ديالى	438	153.3	660.7	1252
بغداد	187	128	243.5	558.5
واسط	476	12	993	1481
الانبار	40	55	144	239
بابل	128	733.7	799.7	1661.4
كربلاء	-	205.5	205.5	411
النجف	-	-	180	180
القادسية	65	496	1214	1775
المتن	-	173	421	594
ذي قار	16	-	572	588
ميسان	48	-	679.8	727.8
البصرة	-	-	296	296
المجموع	1618	1956.5	7462.1	11036.6

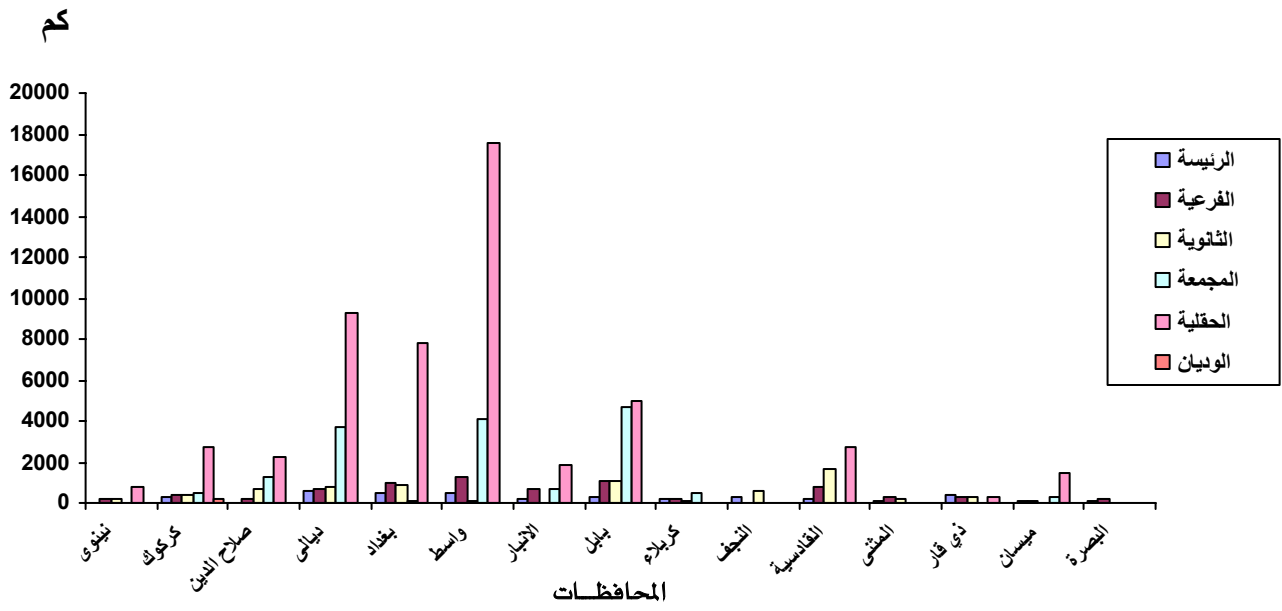


المحافظات
شكل رقم (5)
مساحة الاراضي حسب نوع الاستصلاح لسنة 2009 على مستوى المحافظات

جدول رقم (7)
أطوال المبالز حسب أنواعها لسنة 2009 على مستوى المحافظات

المبالز (كم . ط)							المحافظة
المجموع	الواديان	الحقلية	المجمعة	الثانوية	الفرعية	الرئيسية	
1235.0	-	826.0	-	192.0	177.0	40.0	نينوى
4517.0	200.0	2775.0	452.0	350.0	425.0	315	كركوك
4380.6	-	2203.3	1268.9	721.9	174.0	12.5	صلاح الدين
14981.6	-	9295.0	3660.2	734.0	728.8	563.6	ديالى
10167.0	-	7800.0	105.3	830.7	931.6	499.4	بغداد
23516.5	-	17554.0	4111.0	107.0	1298.0	446.5	واسط
3424.7	-	1862.0	674.8	-	676.8	211.1	الانبار
12101.2	-	4941.6	4724.2	1040.7	1067.3	327.4	بابل
915.3	-	-	462.9	71.4	180.5	200.5	كربلاء
831.3	-	-	-	537.6	-	293.7	النجف
5456.0	-	2738.0	-	1661.0	814.0	243.0	القادسية
529.4	-	-	-	157.4	248.8	123.2	المنثى
1258.9	-	287.0	-	250.4	298.0	423.5	ذي قار
2042.4	-	1478.0	303.0	14.3	125.3	121.8	ميسان
266.9	-	-	-	-	161.9	105.0	البصرة
85623.8	200.0	51759.9	15762.3	6668.4	7307.0	3926.2	المجموع

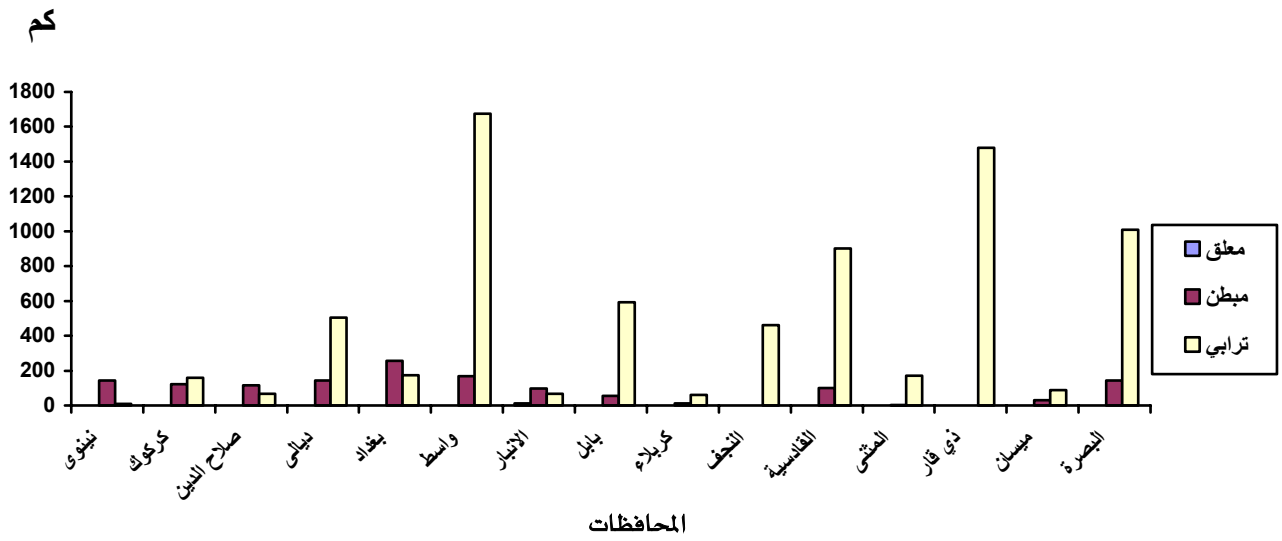
* لم يتم تضمين قيم القواطع الجنوبية والشمالية والوسطى في أقيام المحافظات ، لان القواطع تشمل أكثر من محافظة .



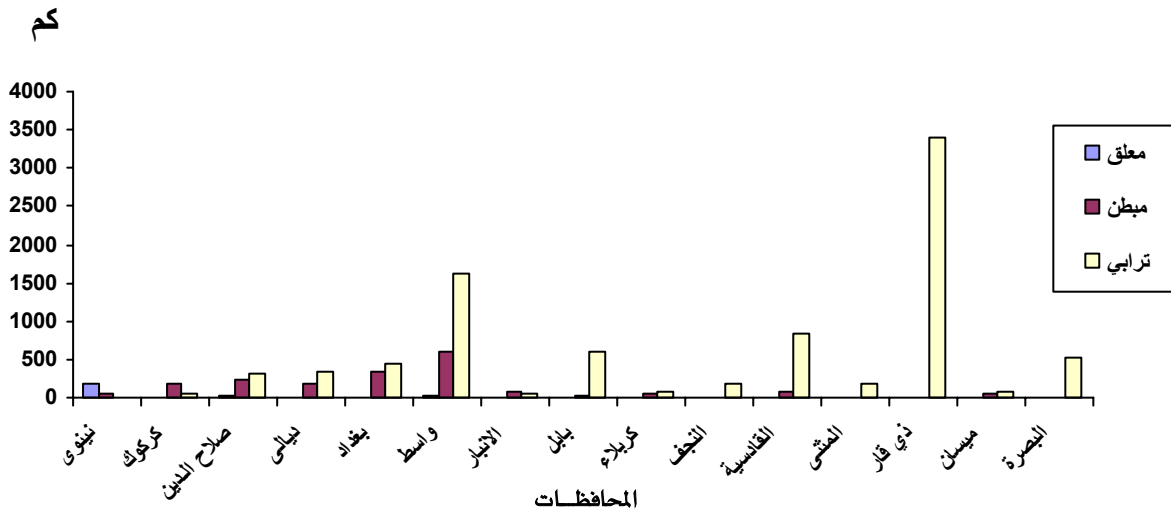
شكل رقم (6)
 أطوال المبازل حسب أنواعها لسنة 2009 على مستوى المحافظات

جدول رقم (8)
أطوال الجداول والقنوات حسب أصنافها لسنة 2009 على مستوى المحافظات

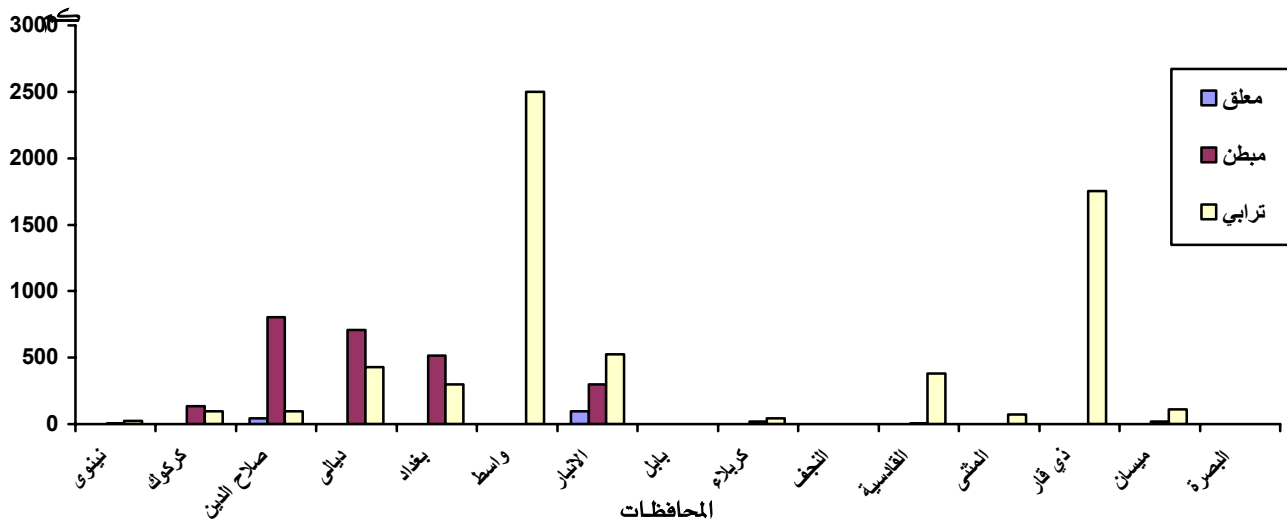
المجموع	القنوات الحقلية (كم . ط)			الثانوية (كم . ط)			الفرعية (كم . ط)			الرئيسية (كم . ط)			المحافظة
	ترابي	مبطن	معلق	ترابي	مبطن	معلق	ترابي	مبطن	معلق	ترابي	مبطن	معلق	
1113.3	-	693.8	-	22.0	5.20	-	9.5	48.2	181.5	8.5	144.6	-	نينوى
3100.9	120.0	48.9	2200.0	95.0	133.0	-	49.0	173.0	-	160.0	122.0	-	كركوك
3639.5	272.0	1392.0	285.3	94.0	805.7	41.5	302.5	241.1	22.6	66.7	116.1	-	صلاح الدين
9892.7	5262.6	2342.7	-	430.3	708.7	-	328.5	171.4	-	503.8	144.7	-	ديالى
3202.5	451.0	280.2	450.0	300.9	516.8	-	438.0	332.8	-	174.7	258.1	-	بغداد
9638.0	2659.0	-	370.0	2500.0	-	-	1632.0	614.0	20.0	1675.0	168.0	-	واسط
1243.5	-	-	-	526.4	296.9	98.5	55.0	80.9	7.0	68.0	97.3	13.5	الانبار
2782.7	693.0	795.5	-	-	-	-	607.6	39.0	-	592.0	55.6	-	بابل
280.3	-	23.0	-	43.9	17.7	-	81.1	39.5	-	62.4	12.7	-	كربلاء
648.8	-	-	-	-	-	-	180.7	5.0	-	461.8	1.3	-	النجف
2322.6	-	-	-	380.0	2.6	-	846.0	91.0	-	901.0	102.0	-	القادسية
424.4	-	-	-	72.0	-	-	178.7	-	-	170.1	3.6	-	المتنى
6623.2	-	-	-	1751.0	-	-	3392.2	-	-	1480.0	-	-	ذي قار
630.2	-	136.0	93.0	110.0	18.2	-	91.0	61.0	-	89.0	32.0	-	ميسان
1686.9	-	-	-	-	-	-	535.4	-	-	1007.5	144.0	-	البصرة
47229.5	9457.6	5712.1	3398.3	6325.5	2504.8	140.0	8727.2	1896.9	231.1	7420.5	1402.0	13.5	المجموع



شكل رقم (7)
أطوال الجداول الرئيسية حسب أصنافها لسنة 2009 على مستوى المحافظات

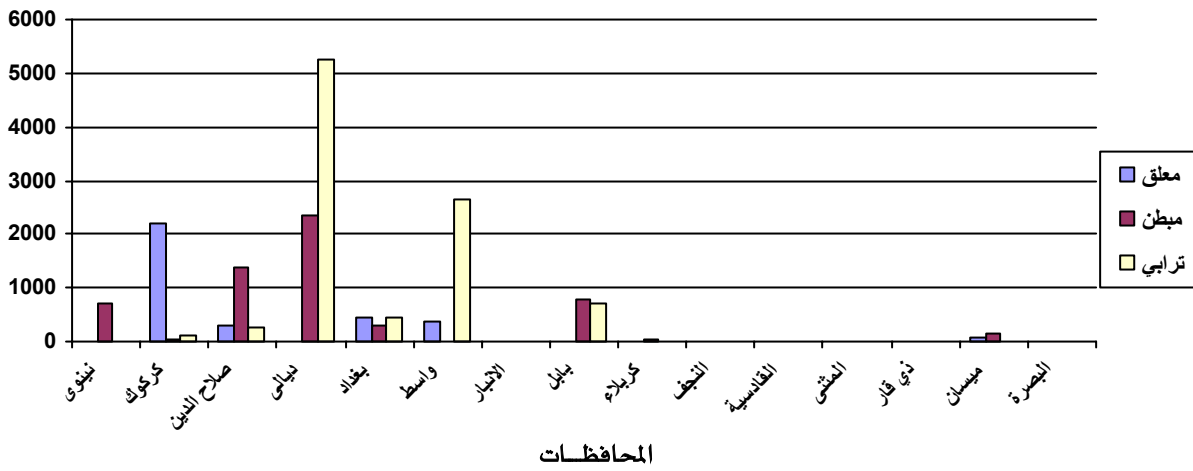


شكل رقم (8)
أطوال الجداول الفرعية حسب أصنافها لسنة 2009 على مستوى المحافظات



شكل رقم (9)
أطوال الجداول الثانوية حسب أصنافها لسنة 2009 على مستوى المحافظات

كم



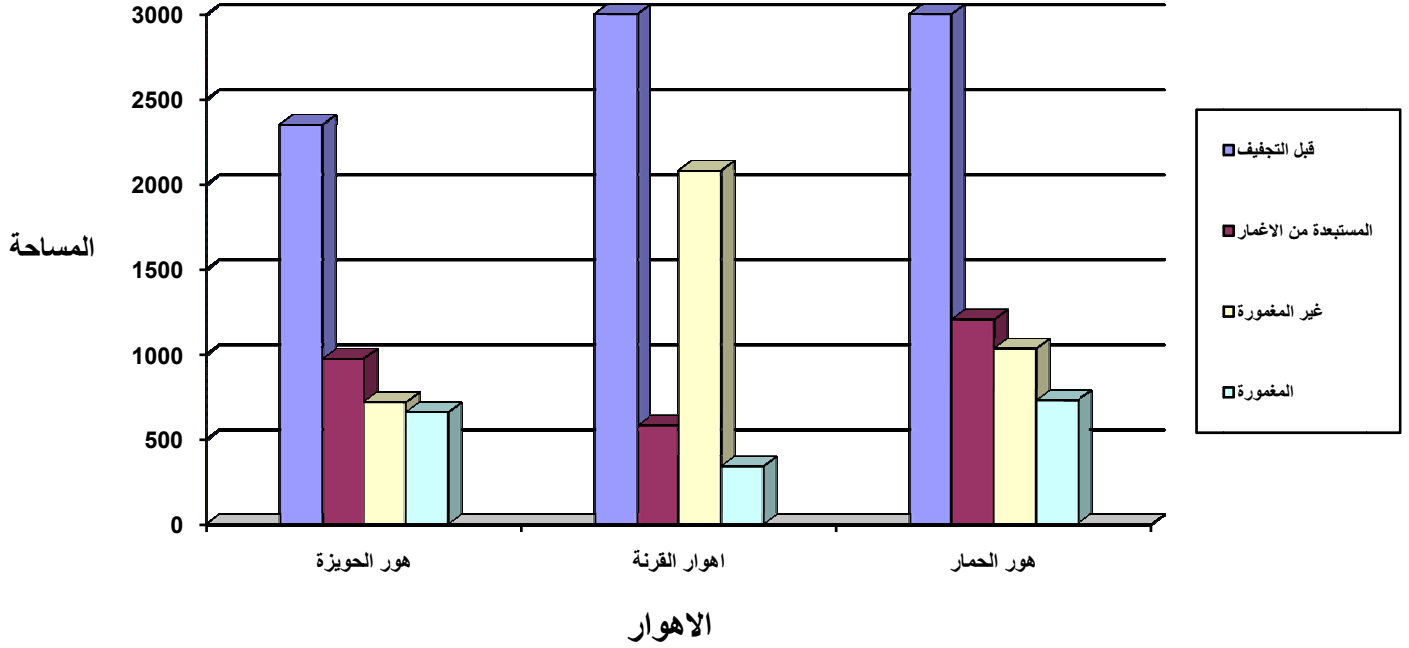
شكل رقم (10)
أطوال القنوات الحقلية حسب أصنافها لسنة 2009 على مستوى المحافظات

جدول رقم (9)
الاعمار لمناطق الاهوار لسنة 2009 على مستوى العراق

نسبة الاعمار %	مجموع المساحة المغمورة وغير المغمورة (كم ²)	المساحة بعد الإنعاش (كم ²)			المساحة قبل التجفيف (كم ²)	اسم المحافظة	اسم الهور	ت
		المغمورة حالياً (كم ²)	غير المغمورة حالياً (كم ²)	المستبعدة من الاعمار* (كم ²)				
62.5	1055	659	396	745	1800	ميسان	الحويزة	1
0	322	0	322	228	550	البصرة		
47.9	1377	659	718	973	2350	المجموع		
13.8	1230	170	1060	222	1450	ميسان	الاهوار الوسطى (اهوار القرنة)	2
6.5	155	10	145	345	500	البصرة		
15.6	1035	161	874	15	1050	الناصرية		
14.1	2420	341	2079	582	3000	المجموع	الحمار	3
55.6	563	313	250	605	1200	البصرة		
34.7	1200	416	784	600	1800	الناصرية		
41.3	1763	729	1034	1205	3000	المجموع	المجموع الكلّي لكل محافظة	4
36.3	2285	829	1456	967	3250	ميسان		
25.8	2235	577	1658	615	2850	الناصرية		
31.1	1040	323	717	1178	2250	البصرة	المجموع الكلّي للأهوار	
31.1	5560	1729	3831	2760	8350			

*الأراضي المستبعدة من الاعمار هي من الأراضي الزراعية والسكنية وتلك التي خصصت لوزارة النفط لوجود ابار نفطية فيها .

كم 2



شكل رقم (11)
الاغمار لمناطق الاهوار لسنة 2009 على مستوى العراق