

## مقدمة

أنجزت مديرية الإحصاء الزراعي تقرير الموارد المائية لسنة 2008 والذي جاء ثمرة لجهود متواصلة بين وزارة التخطيط والتعاون الإنمائي / الجهاز المركزي للإحصاء وتكنولوجيا المعلومات ووزارة الموارد المائية منذ عام 2003 .

تعتبر الموارد المائية من المرتكزات الأساسية وأحد أهم المتطلبات لإدامة الحياة الإنسانية ولا يمكن تواصل الحياة بدون الماء فهو المورد الذي يركز عليه إنتاج الغذاء ويشكل أهم عناصر البيئة ويلعب دوراً رئيساً في التنمية في كافة جوانبها ، عليه فإن الاهتمام بالموارد المائية يعتبر أمراً حيوياً لتغطية الاحتياجات الإنسانية من مياه الشرب والاستخدامات المدنية وتأمين متطلبات الزراعة والاحتياجات الصناعية .

إن الحاجة إلى الموارد المائية في العراق في تزايد مستمر نتيجة للنمو السكاني والتطور الاقتصادي والاجتماعي يقابله تناقص في الموارد المائية نتيجة لتوسع استثمار الموارد المائية في الدول المتشاطئة على الأنهار التي ترد إلى العراق .

ان الموارد المائية ستبقى المحور الأساسي لتوسع الرقعة الزراعية على المدى القريب والبعيد وعلى مخططي السياسات المائية الأخذ بالاعتبار بجميع هذه الحقائق واعتماد سياسة مائية قائمة على الاستثمار الأمثل للموارد المائية .

## منهجية التقرير

تقوم مديرية الإحصاء الزراعي بأعداد مؤشرات للموارد المائية سنوياً وبالاعتماد على البيانات المجهزة من وزارة الموارد المائية والشركات والدوائر المرتبطة بها وفق جداول متفق عليها من قبل مديرتنا ووزارة الموارد المائية .

وفي الغالب ترد البيانات إلى الجهاز بشكل تفصيلي ويتم التعامل معها وبالتنسيق مع وزارة الموارد المائية لإخراجها بصيغتها النهائية وبما يتناسب والأساليب الموضوعية في عرض البيانات مع السعي لشمول جميع المؤشرات الإحصائية لهذا النشاط واستيعاب المتغيرات السنوية التي تطرأ عليها سواء كانت طبيعية أو موضوعية .

## تحليل النتائج

فيما يأتي أهم المؤشرات الواردة في هذا التقرير:

### • روافد الأنهار الرئيسية :

يعتبر نهري دجلة والفرات من الأنهار الرئيسية في العراق وتحتصر روافد نهر دجلة بالخابور، الزاب الكبير، الزاب الصغير، العظيم، ديالى أما نهر الفرات فلا توجد له روافد.

### الإيرادات السنوية :

قدرت الإيرادات السنوية لنهر دجلة (8.51) مليار/ م<sup>3</sup> في حين قدرت الإيرادات السنوية لروافده

( 11.86 ) مليار / م<sup>3</sup> وبإضافة كمية الإيرادات للروافد يكون المجموع الكلي لنهر دجلة

( 20.37 ) مليار/م<sup>3</sup> و قدرت الإيرادات السنوية لنهر الفرات ( 14.70 ) مليار/ م<sup>3</sup> وتشكل

( 72.2 % ) من المجموع الكلي للإيرادات السنوية لنهر دجلة.

### • المياه الجوفية :

قدر الخزين المتجدد من المياه الجوفية ( 3.460 ) مليار/ م<sup>3</sup> في حين قدر الخزين الثابت القابل للاستثمار ( 2.965 ) مليار/ م<sup>3</sup> وقدر الخزين الاستثماري ( 6.425 ) مليار / م<sup>3</sup> .

### • السدود والخزانات :

قدر المنسوب الاعتيادي لسد دهوك ( 615.75 ) م في حين قدر المنسوب الاعتيادي لكل من سد دوكان وسد دربندخان وسد الموصل ( 511.00 ) ، ( 485.00 ) ، ( 330.00 ) م على التوالي وسجلت السدود الأخرى مثل السد العظيم وسد حميرين مناسب أقل على الرغم من أهميتها الاستراتيجية، أما بحيرات الثرثار والحبانية والرزازة فانهما مخصصتان لأغراض السيطرة على مياه الفيضان وقدر منسوبهما الفيضاني ( 63.00 ) ، ( 51.00 ) ، ( 40.00 ) م على التوالي .

• الأراضي المستصلحة :

قدر مجموع مساحة الأراضي المستصلحة (2490749) دونم منها (477104) دونم في محافظة واسط وبنسبة ( 19.2 % ) في حين قدر مجموع مساحة الأراضي شبه المستصلحة ( 3670483 ) دونم منها (838320) دونم في محافظة بابل وبنسبة ( 22.8 % ) وقدر مجموع مساحة الأراضي غير المستصلحة (10087405) دونم منها (3080698) دونم في محافظة ذي قار وبنسبة (30.5%) فقط .

• أطوال الميازل :

قدر مجموع أطوال الميازل ( 85623.8 ) كم وبجميع أنواعها الرئيسية والفرعية والثانوية والمجمعة والحقلية والواديان منها ( 23516.5 ) كم في محافظة واسط وبنسبة ( 27.5 %) وقدرت أطوال الميازل الحقلية (51759.9) كم وبنسبة(60.5%) من المجموع الكلي لأنواع الميازل الأخرى.

• أطوال الجداول والقنوات :

قدر المجموع الكلي لأطوال الجداول والقنوات ( 47229.5 ) كم وبجميع أنواعها الرئيسية والفرعية والثانوية والحقلية منها ( 9892.7 ) كم في محافظة ديالى وبنسبة ( 20.9 %) وقدرت أطوال القنوات الحقلية ( 18568.0 ) كم وبنسبة ( 39.3 % ) من مختلف أنواع أطوال الجداول والقنوات.

• الاغمار لمناطق الاهوار:

قدر مجموع المساحة المغمورة وغير المغمورة الكلية للاهوار ( 5585 ) كم منها (2015) كم2 لهور الحمار وبنسبة ( 36.1 % ) ، ( 1900 ) كم2 لهور الحويضة وبنسبة (34.0%) ، (1670) كم2 لهور القرنة وبنسبة ( 29.9 % ) .

جدول رقم (1)  
الأنهار الرئيسية وروافدها لسنة 2008 على مستوى العراق

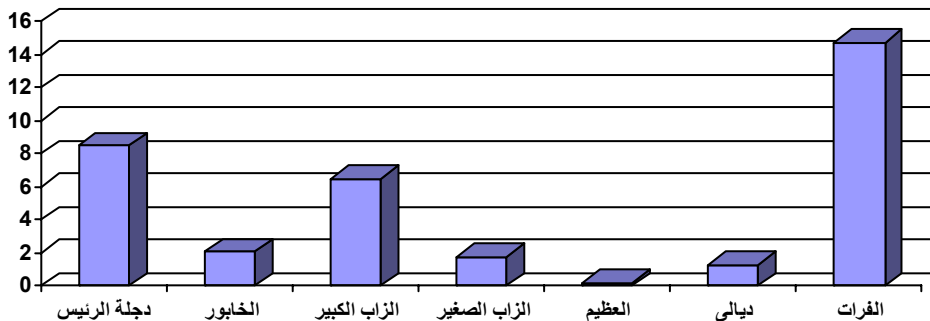
الأنهر الرئيسية	الروافد	المنبع	الموقع	المحافظات التي يمر بها
نهر دجلة	الخابور الزاب الكبير الزاب الصغير العظيم ديالى	ينبع من بحيرة ( وان ) من المرتفعات الجنوبية الشرقية من تركيا . تركيا + العراق تركيا + العراق إيران + العراق العراق إيران + العراق	يدخل الحدود العراقية في الجزء الشمالي عند منطقة فيشخابور ويتجه نحو الجنوب الشرقي .	دهوك ، نينوى ، صلاح الدين ، بغداد ، واسط ، ميسان ، البصرة .
نهر الفرات		يتكون من رافدين هما (فرات صو ) و( مراد صو ) في المرتفعات التركية . كما تصب فيه عدد من الفروع داخل الأراضي السورية .	يدخل الحدود العراقية في الجزء الشمالي الغربي عند مدينة حصيبة ويتجه نحو الجنوب الشرقي .	الأنبار ، بابل ، كربلاء ، النجف ، القادسية ، ذي قار ، البصرة .

جدول رقم (2)  
الإيرادات السنوية لسنة 2008 لنهري دجلة والفرات

النهر	الرافد	الإيراد السنوي (مليار / م <sup>3</sup> )	الطول (كم)
دجلة الرئيس *	-	8.51	1900 منه ( 1418 ) كم داخل العراق
	الخابور	2.10	160
	الزاب الكبير	6.52	473
	الزاب الصغير	1.78	456
	العظيم **	0.18	225
	ديالى	1.28	386
مجموع إيرادات نهر دجلة وروافده		20.37	
إيرادات نهر الفرات		14.70	2940 منه ( 1180 ) كم داخل العراق

\* الإيراد السنوي لنهر دجلة الرئيس يمثل كمية المياه الواردة إلى العراق عند الحدود التركية .  
\*\* الإيراد السنوي لنهر العظيم من داخل العراق فقط والبقية من المنبع إلى المصب في نهر دجلة .

مليار / م<sup>3</sup>



النهر أو الرافد  
شكل رقم ( 1 )  
الإيراد السنوي لسنة 2008 لنهري دجلة والفرات

**جدول رقم (3)**  
**مؤشرات المياه الجوفية لسنة 2008 على مستوى العراق \***

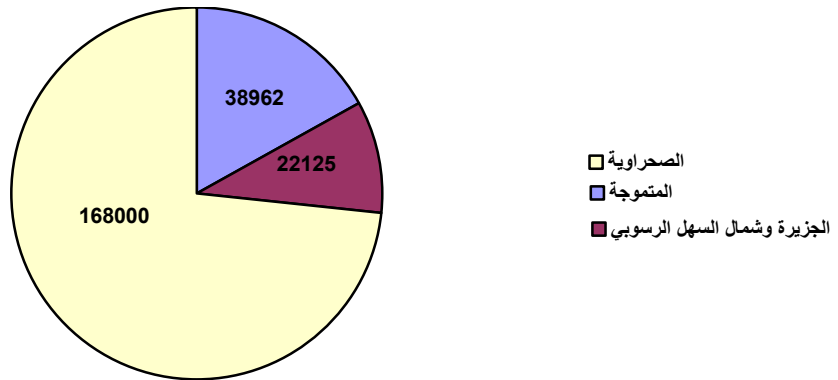
المنطقة	المساحة ( كم <sup>2</sup> )	الخيرين المتجدد * ( مليار م <sup>3</sup> / سنة )	الخيرين الثابت القابل للاستثمار ** ( مليار م <sup>3</sup> / سنة )	الخيرين الاستثماري *** ( مليار م <sup>3</sup> / سنة )
المنطقة المتموجة	38962	2.077	0.983	3.060
منطقة الجزيرة وشمال السهل الرسوبي	22125	0.453	0.392	0.845
المنطقة الصحراوية	168000	0.930	1.590	2.520
المجموع	229087	3.460	2.965	6.425

\* علماً بأن المعلومات أعلاه تشمل فقط المياه الجوفية ذات الملوحة التي تقل عن ( 4000 ) ملغم في اللتر وان ما يزيد عن هذا المعدل غير صالح للاستخدام وان منطقة ربيعة\_ سنجان متداخلة مع منطقة شمال السهل الرسوبي .

\*\* الخيرين المتجدد : يعني كمية المياه الداخلة إلى المكنن الجوفي عن طريق تغذيته الطبيعية من مياه الأمطار أو الأنهار أو أي أجسام أو المسطحات المائية فضلاً عن التغذية الاصطناعية بحسب نسبة كمية المياه المغذية للمكنن في وحدة الزمن .

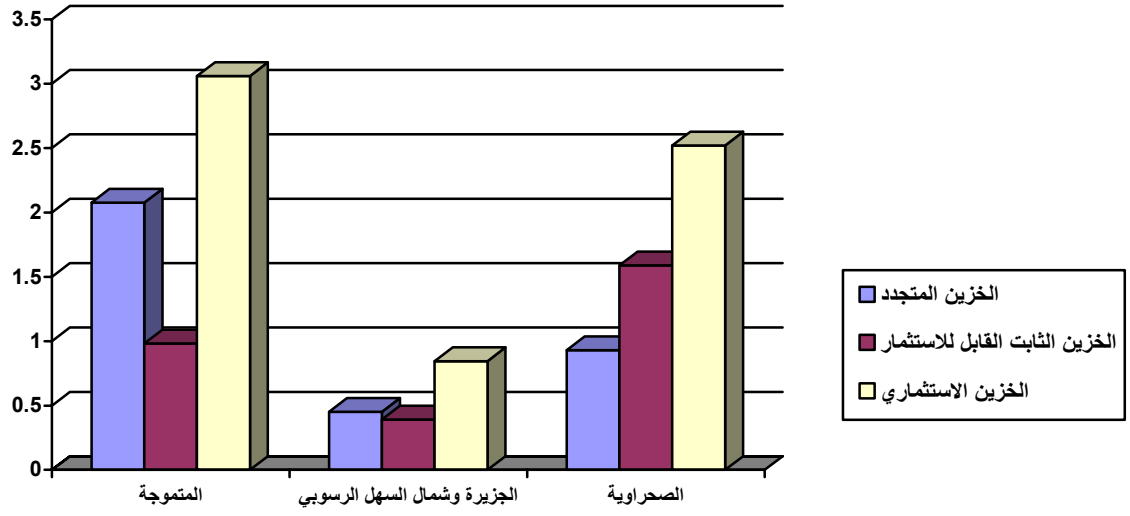
\*\*\* الخيرين الثابت القابل للاستثمار : يعني كمية المياه الجوفية المتواجدة في طبقات المكنن الجوفي .

\*\*\*\* الخيرين الاستثماري: يعني كمية المياه المحددة المسحوبة من المكنن دون الأضرار بخزينه الثابت .



شكل رقم ( 2 )  
 مساحة المياه الجوفية لسنة 2008 حسب المناطق وعلى مستوى العراق

مليار / م<sup>3</sup>



المنطقة

شكل رقم (3)

كميات خزين المياه الجوفية لسنة 2008 حسب المناطق و على مستوى العراق

جدول رقم (4)

مواقع واستخدامات السدود والخزانات لسنة 2008 على مستوى العراق

الاستخدامات					الموقع	السد أو الخزان
أخرى	السياحة	توليد الطاقة الكهربائية	السيطرة على الفيضانات	الزراعة والري		
-	1	-	** -	*1	يقع على نهر دجلة بمسافة (2) كم شمال مدينة دهوك	سد دهوك
1	1	1	1	1	يقع على نهر دجلة شمال مدينة الموصل بمسافة (60) كم	سد الموصل
1	1	1	1	1	يقع على نهر دجلة على بعد (60) كم من الشمال الغربي لمدينة السليمانية	سد دوكان
-	1	1	1	1	يقع على نهر العظيم في مضيق (دميرقابو) وعلى بعد (1.5) كم مؤخرة مصب نهر (طوزجاي)	السد العظيم
1	1	1	1	1	يقع على نهر دياالى عند مضيق دريندخان وعلى بعد (65) كم جنوب شرق مدينة السليمانية	سد دريندخان
1	1	1	1	1	يقع على نهر دياالى بمسافة (8) كم شمال سد دياالى	سد حميرين
1	1	1	1	1	يقع على نهر الفرات بمسافة (7) كم من مدينة حديثة	سد حديثة
-	1	-	1	1	تقع على بعد (160) كم الى الشمال الغربي من مدينة بغداد في أراضي الجزيرة الواقعة بين نهري دجلة والفرات	بحيرة الثرثار
-	1	-	1	1	تقع البحيرة على الضفة اليمنى من نهر الفرات جنوب شرق مدينة الرمادي	بحيرة الحبانبة

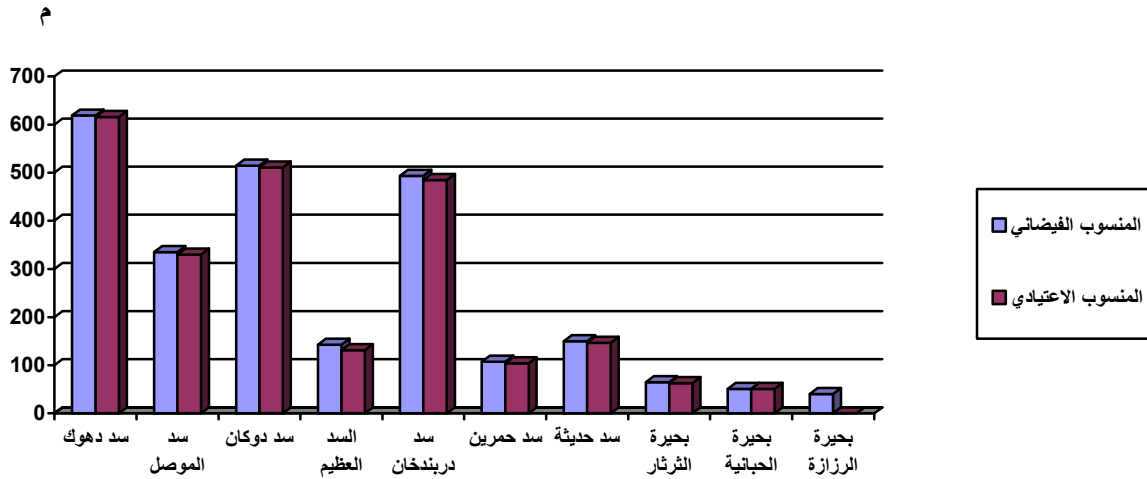
◆ يشير رقم (1) الى استخدامات السد او الخزان .

◆◆ تشير علامة ( - ) بعدم الاستخدام للأغراض المذكورة في أعلى الجدول .

جدول رقم (5)  
منسوب السدود والخزانات لسنة 2008

السعة الكلية		السد أو الخزان
المنسوب الاعتيادي ** (م)	المنسوب الفيضائي* (م)	
615.75	618.80	سد دهوك
330.00	335.00	سد الموصل
511.00	515.00	سد دوكان
131.50	143.00	السد العظيم
485.00	493.50	سد دربندخان
104.00	107.50	سد حميرين
147.00	150.20	سد حديثة
63.00	65.00	بحيرة الثرثار
51.00	51.00	بحيرة الحبانية
-	40.00	بحيرة الرزازة

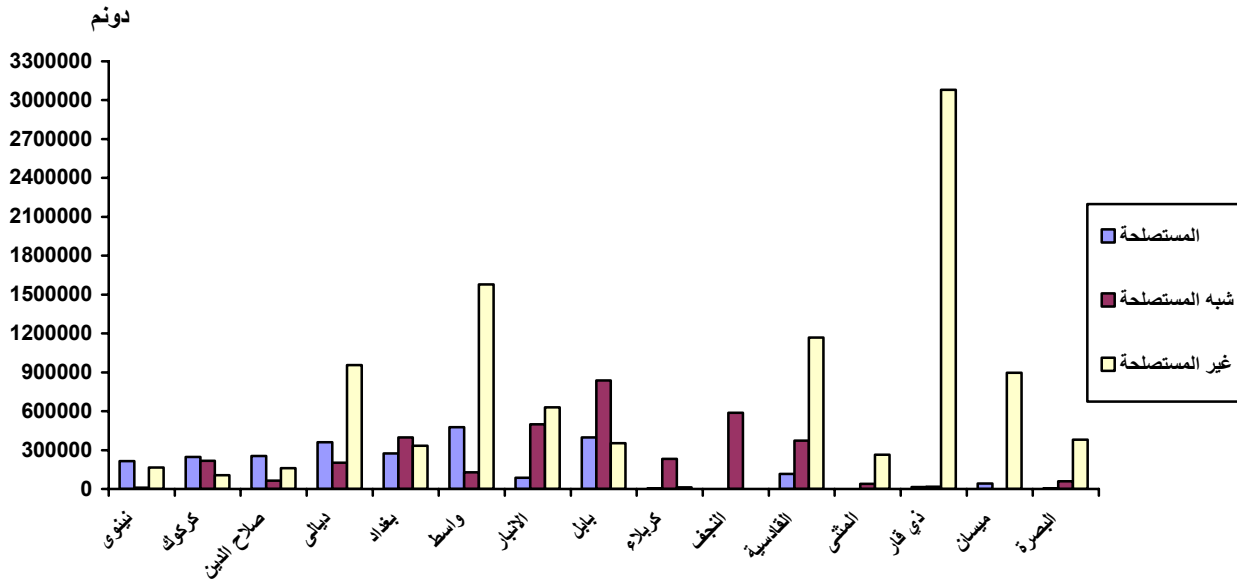
\* المنسوب الفيضائي : هو أعلى منسوب يمكن الوصول إليه أثناء فترة الفيضان لغرض استيعاب الموجات الفيضائية أمام السد.  
\*\* المنسوب الاعتيادي : هو أعلى منسوب يمكن الوصول إليه في خزن المياه لأغراض التشغيل للري وتوليد الطاقة الكهربائية.



السد أو الخزان  
شكل رقم ( 4 )  
المنسوب الفيضائي والاعتيادي للسدود والخزانات لسنة 2008

جدول رقم (6)  
مساحة الأراضي حسب نوع الاستصلاح لسنة 2008 على مستوى المحافظات

المحافظة	المستصلحة (دونم)	شبه المستصلحة (دونم)	غير المستصلحة (دونم)	المجموع
نينوى	214390	9762	164333	388485
كركوك	246270	218186	106019	570475
صلاح الدين	253798	64175	161205	479178
ديالى	360372	203744	956488	1520604
بغداد	274270	398580	334070	1006920
واسط	477104	129282	1578582	2184968
الانبار	85500	498922	630573	1214995
بابل	398133	838320	353217	1589670
كربلاء	3912	233308	12780	250000
النجف	-	588454	-	588454
القادسية	115000	371866	1167155	1654021
المثنى	-	38884	264684	303568
ذي قار	15500	18000	3080698	3114198
ميسان	41500	-	897350	938850
البصرة	5000	59000	380251	444251
المجموع	2490749	3670483	10087405	16248637

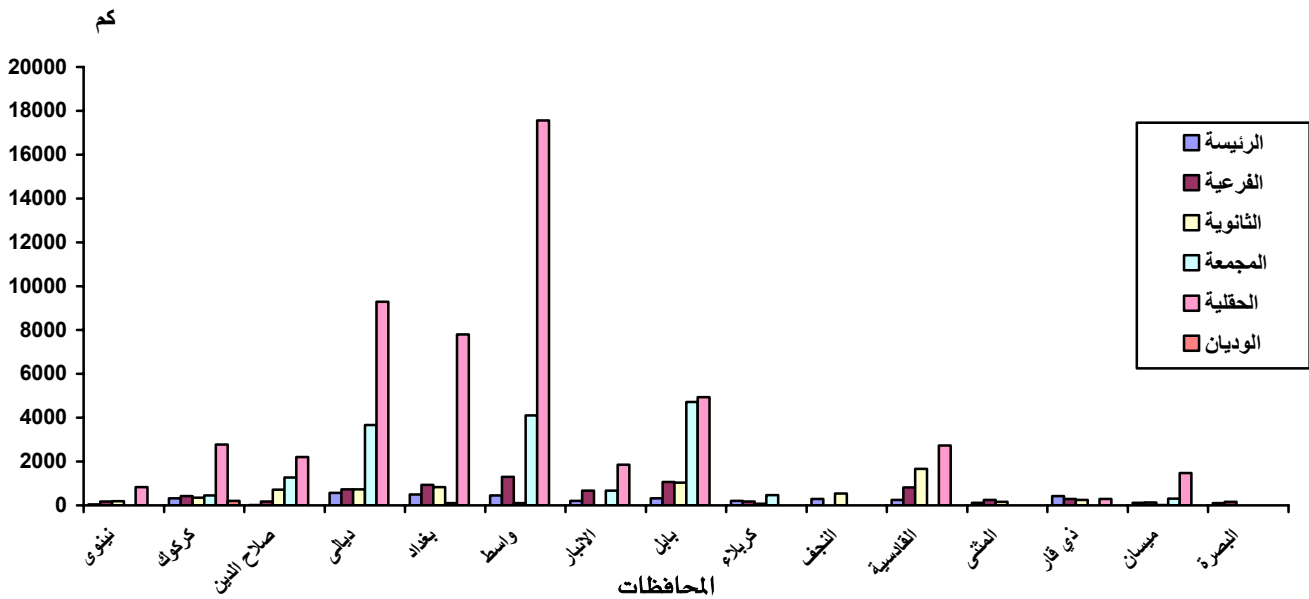


المحافظات  
شكل رقم (5)  
مساحة الأراضي حسب نوع الاستصلاح لسنة 2008 على مستوى المحافظات

جدول رقم (7)  
أطوال الميازल حسب أنواعها لسنة 2008 على مستوى المحافظات \*

المحافظة	الميازل (كم . ط)					
	الرئيسية	الفرعية	الثانوية	المجمعة	الحقلية	الواديان
نينوى	40.0	177.0	192.0	-	826.0	-
كركوك	315	425.0	350.0	452.0	2775.0	200.0
صلاح الدين	12.5	174.0	721.9	1268.9	2203.3	-
ديالى	563.6	728.8	734.0	3660.2	9295.0	-
بغداد	499.4	931.6	830.7	105.3	7800.0	-
واسط	446.5	1298.0	107.0	4111.0	17554.0	-
الانبار	211.1	676.8	-	674.8	1862.0	-
بابل	327.4	1067.3	1040.7	4724.2	4941.6	-
كربلاء	200.5	180.5	71.4	462.9	-	-
النجف	293.7	-	537.6	-	-	-
القادسية	243.0	814.0	1661.0	-	2738.0	-
المتشي	123.2	248.8	157.4	-	-	-
ذي قار	423.5	298.0	250.4	-	287.0	-
ميسان	121.8	125.3	14.3	303.0	1478.0	-
البصرة	105.0	161.9	-	-	-	-
المجموع	3926.2	7307.0	6668.4	15762.3	51759.9	200.0

\* لم يتم تضمين قيم القواطع الجنوبية والشمالية والوسطى في أقيام المحافظات ، لان القواطع تشمل أكثر من محافظة .



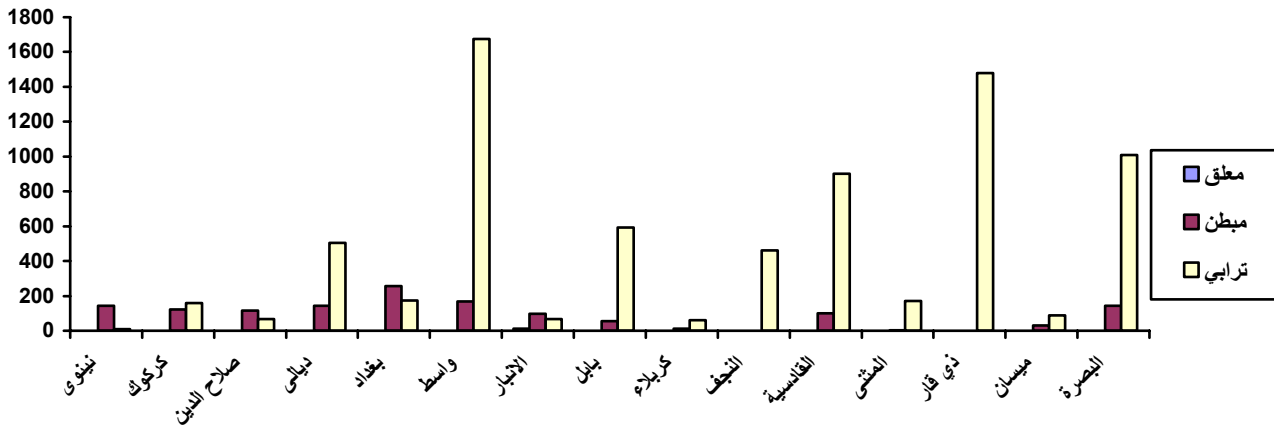
شكل رقم (6)  
أطوال الميازل حسب أنواعها لسنة 2008 على مستوى المحافظات

جدول رقم (8)

أطوال الجداول والقنوات حسب أصنافها لسنة 2008 على مستوى المحافظات

المجموع	القنوات الحقلية ( كم . ط )			الثانوية ( كم . ط )			الفرعية ( كم ط )			الرئيسية ( كم . ط )			المحافظة
	ترابي	مبطن	معلق	ترابي	مبطن	معلق	ترابي	مبطن	معلق	ترابي	مبطن	معلق	
1113.3	-	693.8	-	22.0	5.20	-	9.5	48.2	181.5	8.50	144.6	-	نينوى
3100.9	120.0	48.9	2200.0	95.0	133.0	-	49.0	173.0	-	160.0	122.0	-	كركوك
3639.5	272.0	1392.0	285.3	94.0	805.7	41.5	302.5	241.1	22.6	66.7	116.1	-	صلاح الدين
9892.7	5262.6	2342.7	-	430.3	708.7	-	328.5	171.4	-	503.8	144.7	-	ديالى
3202.5	451.0	280.2	450.0	300.9	516.8	-	438.0	332.8	-	174.7	258.1	-	بغداد
9638.0	2659.0	-	370.0	2500.0	-	-	1632.0	614.0	20.0	1675.0	168.0	-	واسط
1243.5	-	-	-	526.4	296.9	98.5	55.0	80.9	7.0	68.0	97.3	13.5	الانبار
2782.7	693.0	795.5	-	-	-	-	607.6	39.0	-	592.0	55.60	-	بابل
280.3	-	23.0	-	43.9	17.7	-	81.1	39.5	-	62.4	12.70	-	كربلاء
648.8	-	-	-	-	-	-	180.7	5.0	-	461.8	1.30	-	النجف
2322.6	-	-	-	380.0	2.6	-	846.0	91.0	-	901.0	102.0	-	القادسية
424.4	-	-	-	72.0	-	-	178.7	-	-	170.1	3.6	-	المتن
6623.2	-	-	-	1751.0	-	-	3392.2	-	-	1480.0	-	-	ذي قار
630.2	-	136.0	93.0	110.0	18.2	-	91.0	61.0	-	89.0	32.0	-	ميسان
1686.9	-	-	-	-	-	-	535.4	-	-	1007.5	144.0	-	البصرة
47229.5	9457.6	5712.1	3398.3	6325.5	2504.8	140.0	8727.2	1896.9	231.1	7420.5	1402.0	13.50	المجموع

كم

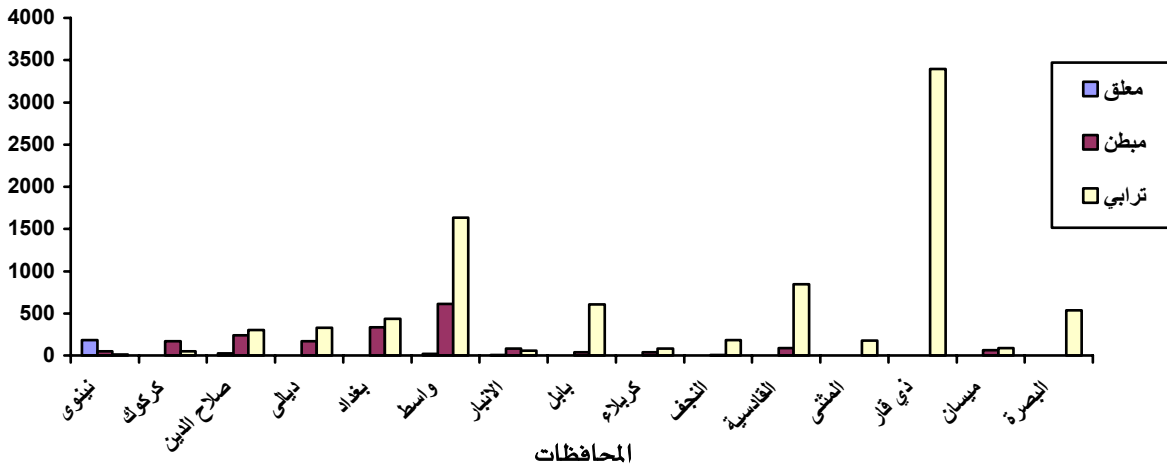


المحافظات

شكل رقم ( 7 )

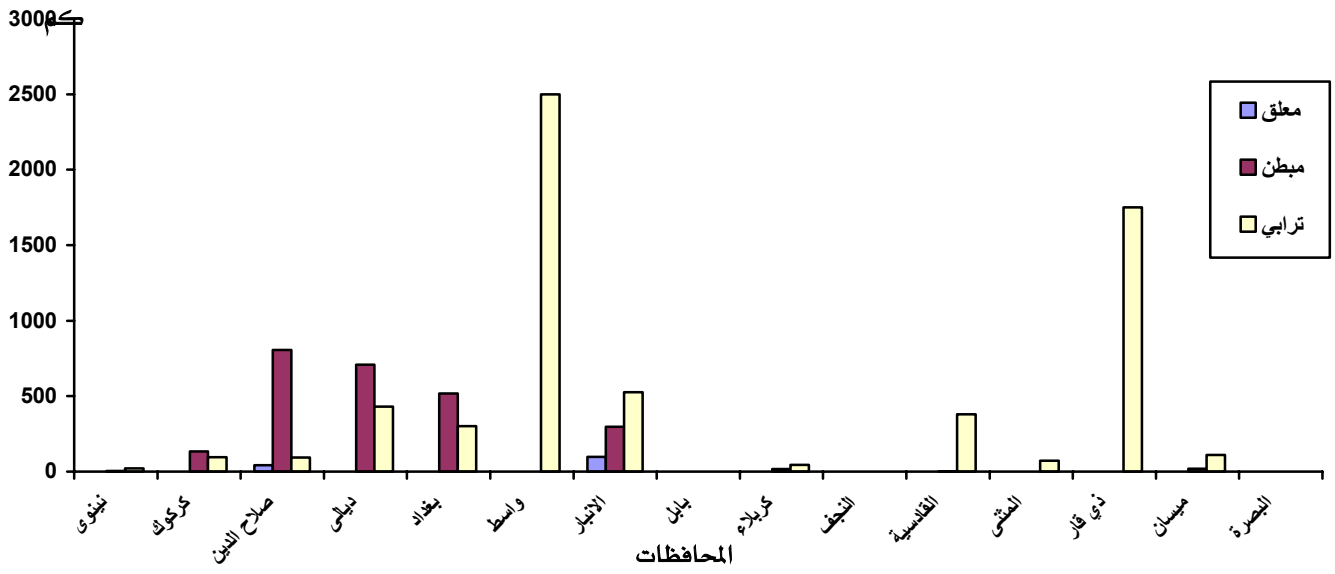
أطوال الجداول الرئيسية حسب أصنافها لسنة 2008 على مستوى المحافظات

كم

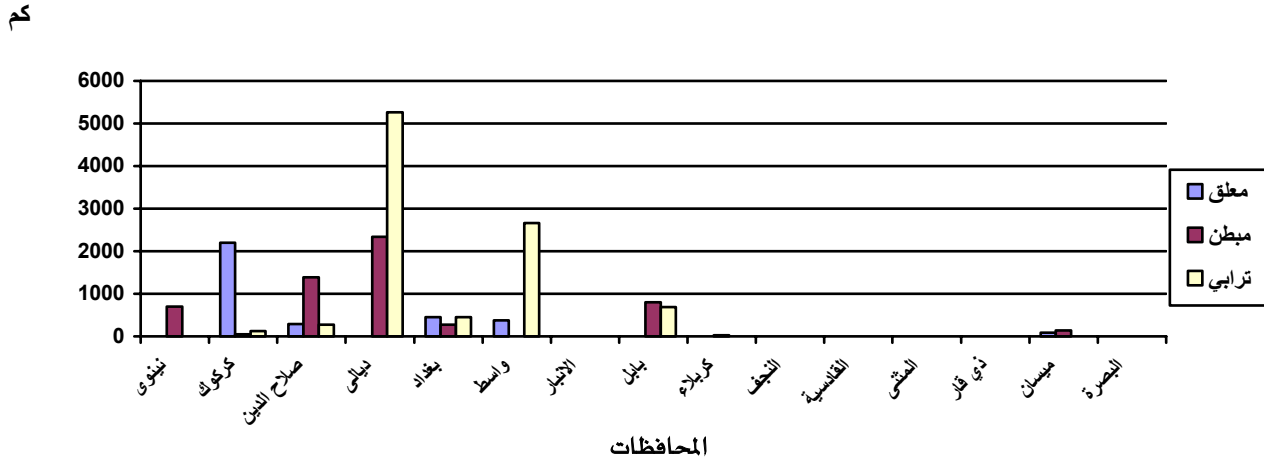


شكل رقم ( 8 )

أطوال الجداول الفرعية حسب أصنافها لسنة 2008 على مستوى المحافظات



شكل رقم (9)  
أطوال الجداول الثانوية حسب أصنافها لسنة 2008 على مستوى المحافظات



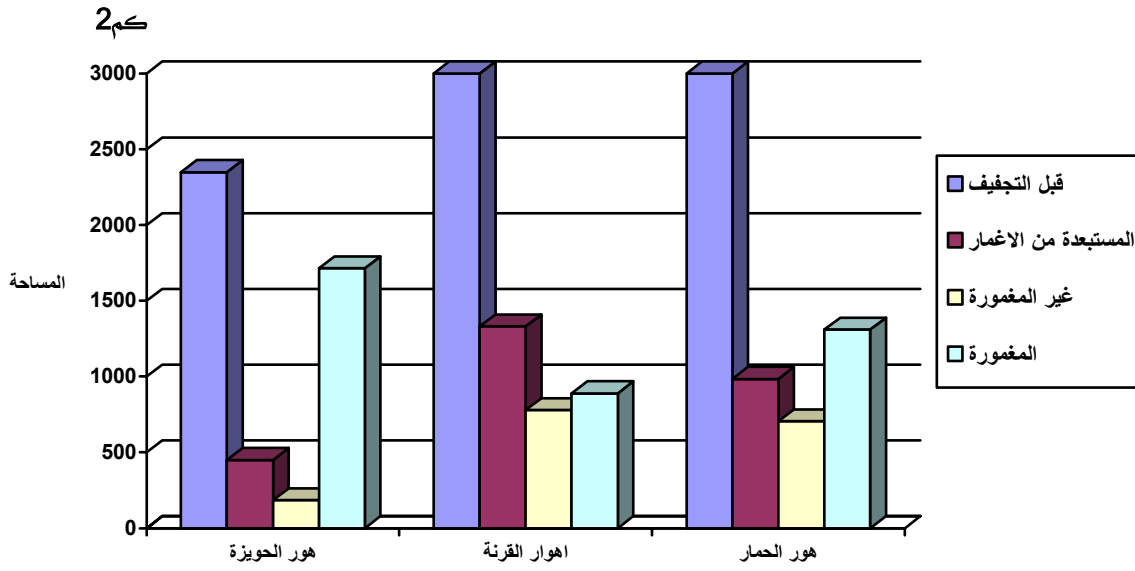
شكل رقم (10)  
أطوال القنويات الحقلية حسب أصنافها لسنة 2008 على مستوى المحافظات

جدول رقم ( 9 )

الاغمار لمناطق الاهوار لسنة 2008 على مستوى العراق

نسبة الاغمار %	مجموع المساحة المغمورة وغير المغمورة (كم <sup>2</sup> )	المساحة بعد الإنعاش (كم <sup>2</sup> )			المساحة قبل التجفيف (كم <sup>2</sup> )	اسم المحافظة	اسم الهور	ت
		المغمورة حالياً (كم <sup>2</sup> )	غير المغمورة حالياً (كم <sup>2</sup> )	المستبعدة من الاغمار (كم <sup>2</sup> )				
93.1	1450	1350	100	150	1600	ميسان	الحويزة	1
81.1	450	365	85	300	750	البصرة		
90.3	1900	1715	185	450	2350	المجموع		
47.1	700	330	370	750	1450	ميسان	الاهوار الوسطى ( اهوار القرنة )	2
40.7	270	110	160	500	770	البصرة		
64.3	700	450	250	80	780	الناصرية		
53.3	1670	890	780	1330	3000	المجموع		
63.0	730	460	270	950	1680	البصرة	الحمار	3
66.1	1285	850	435	35	1320	الناصرية		
65.0	2015	1310	705	985	3000	المجموع		
78.1	2150	1680	470	900	3050	ميسان	المجموع الكلي لكل محافظة	4
65.5	1985	1300	685	115	2100	الناصرية		
64.5	1450	935	515	1750	3200	البصرة		
70.1	5585	3915	1670	2765	8350	المجموع الكلي للأهوار		

♦الأراضي المستبعدة من الاغمار هي من الأراضي الزراعية والسكنية وتلك التي خصصت لوزارة النفط لوجود ابار نقطية فيها .



الاهوار  
 شكل رقم ( 11 )  
 الاغمار لمناطق الاهوار لسنة 2008 على مستوى العراق